

Bihar B.ed Previous Year Paper

[Part - 1] General English Comprehension

Directions (1-10): Read the following passage carefully and choose the best answer out of the four choices given after each question that follows.

'The Tower' is a poem written by Yeats. It has three parts that correspond to three stages of life, or three modes of relating to the world, but not in scheme as simple as youth, adulthood and old age. Rather, the first and third parts or the first and third poems in a three poem sequence chart the internal experiences of an accelerating mind within a decelerating body. The second part is a more external reminiscence, passing elegiacally over the lore of the land. The dying poet is taking a nostalgic survey of this works. The first and third parts take place within a dreaming mind, while the second takes place within the dream.

If we think of this poem as a ceremony, the first part senses that the end is near, but is not ready to face it; the second part is a preparation ritual, and the third arrives at readiness and passes into nothing. If this passing is to have any meaning, the poet must propel himself enthusiastically into the next world rather than fall, withered and bedraggled, out of this one. To do so, he must find the memories in which he was most alive, may be ones that still hurt the most. These moments were truly his, and so are truly his to leave behind.

1. The author compares the poem as a whole to :
 - (a) Folklore
 - (b) A dying person
 - (c) A ceremony
 - (d) A memory
2. The Poet must "Find the memories in which he was most alive" in order to :
 - (a) Keep away death
 - (b) Become a poet
 - (c) Regain memories
 - (d) Leave this world with significance
3. The phrase "passing elegiacally over the lore of the land" indicates that the poet was :
 - (a) A slow runner
 - (b) Speaking at funeral Home
 - (c) Narrating ancient tales
 - (d) Taking stock of his life's work
4. "The first and third poems" differ from the second in that :
 - (a) They are nostalgic
 - (b) They give an account of the poet's inner experience
 - (c) They are part of a cremation ceremony
 - (d) They are enthusiastic
4. The "three stages of life" refers to :
 - (a) Youth, adulthood and old age
 - (b) Body, teenager, adult
 - (c) The life cycle of a poem
 - (d) Three ways of being in the world
6. "The Tower" is a poem written by Yeats. This is a :
 - (a) Simple sentence
 - (b) Complex sentence
 - (c) Compound sentence
 - (d) Complex - compound sentence
7. "The second part is a more external reminiscence passing elegiacally over the lore of the land." This is a:
 - (a) Complex sentence
 - (b) Compound sentence
 - (c) Complex - compound sentence
 - (d) Simple sentence
8. "Passing" in the sentence in question 7 is a :
 - (a) Gerund
 - (b) Present participle
 - (c) Past participle
 - (d) None of these

**Test
Prime**

By Adda247

ALL EXAMS, ONE SUBSCRIPTION



Test. Analyze. Improve. Repeat.



Don't just *prepare*. *Perform*.

Test Prime — built only for mock tests.



1,50,000+
Mock Tests



25,000+
Previous Year Papers



800+
Exam Covered



500% Refund
on Selection



5 lakh+
Free Quizzes



Daily
Free PDFs



Job Alerts
Stay Updated

- Multilingual
- Detailed Solution
- Strong and Weak Areas



**All India
Rankings**

Compete with lakhs.
Rank. Improve. Repeat.



← Adda247 test prime

Rating ▾

Editors' choice

New



Adda247 Test Prime
Adda Education • Education
Installed



DOWNLOAD THE APP



9. "Passing" in 'If this passing is to have any meaning' is a :
- (a) Noun
(b) Finite verb
(c) Non - finite verb
(d) None of these
10. "The next world" refers to :
- (a) The world of youth
(b) The world of adulthood
(c) The world of old age
(d) The world of death

Directions (11-15): Read the passage carefully and answer the questions chosen from the 4 choices given against each.

Educational planning should aim at meeting the educational needs of the entire population of all age groups. While the traditional structure of education has a three layer hierarchy from the primary stage to the university represents the core, we should not overlook the periphery which is equally important. Under modern conditions, workers need to rewind or renew, their enthusiasm, or strike out in a new direction, or improve their skills as much as any University Professor. The retired and the aged have their own needs as well. Educational planning in other words, should take care of the needs of everyone.

Our structure of education have been built up on the assumption that there is a terminal point to education. This basic defect has become all the more harmful today. A UNESCO report certified 'Learning to Be prepared by Edgar Faure and others in 1973 asserts that the education of children must prepare future adult for various forms of self - learning. A viable education system of the future should consist of modules with different kinds of functions serving a diversity of constituents. And performance not the period of study should be the basis for credentials.

In view of the fact that the significance of a commitment to lifelong learning and lifetime education is being discussed only in recent years even in educationally advanced countries, the possibility of idea becoming an integral part of educational thinking seems to be a far cry.

To move in the direction means much more than some simple rearrangements of the present organization of education. But a good beginning can be made by developing Open University programs for older learners of different categories and introducing extension services in the conventional colleges and schools. These institutions should also learn to cooperate with community organizations such as libraries, health services etc.

11. Our structure of education have been built up on the assumption that :
- (a) There are many faces of education
(b) There is no system of education
(c) There is terminal point to education
(d) None of the above
12. The basis for credentials for viable education system should be :
- (a) Performance
(b) Period of study
(c) Study hours
(d) All of these
13. According to the passage, the present education structure assumes that :
- (a) All people can be educated as per need
(b) Educational planning at present in practical
(c) Education is one time process
(d) None of the above
14. The traditional structure of education has a :
- (a) Two layer hierarchy
(b) Three layer hierarchy
(c) Four tier system
(d) All of the above
15. Educational planning should aim at meeting the education needs of :
- (a) Early childhood age group
(b) Teenagers
(c) All age groups
(d) None of the above

[Part - 2] General Hindi

16. दो वर्णों के मेल से उत्पन्न विकार को क्या कहते हैं ?
- (a) समास (b) विशेषण
(c) संधि (d) सर्वनाम
17. समास शब्द का अर्थ है -
- (a) संक्षेप (b) व्यास
(c) सार (d) टिप्पणी
18. जिस समास में दोनों पदों को छोड़कर कोई अन्य पद प्रधान होता है -
- (a) द्वंद्व (b) द्विगु
(c) बहुव्रीहि (d) कर्मधारय
19. संधि और समास में क्या समानता है ?
- (a) दोनों में विच्छेद होता है
(b) दोनों में विग्रह होता है
(c) दोनों में शब्द संक्षिप्त हो जाते हैं
(d) दोनों में शब्द - विकार होता है

20. 'लोटा - डोरी' कौन - सा समास है ?
(a) सम्बन्ध तत्पुरुष (b) कर्मधारय
(c) द्विगु (d) द्वंद्व समास
21. 'हथकड़ी' में कौन - सा समास है ?
(a) अव्ययीभाव (b) तत्पुरुष
(c) द्वंद्व (d) द्विगु
22. शब्द के पश्चात् भाग में लगकर जो संबंध - तत्व नया शब्द निर्मित करता है, उसे कहते हैं -
(a) उपसर्ग (b) प्रत्यय
(c) संज्ञा (d) सर्वनाम
23. घुमक्कड़ में कौन - सा प्रत्यय है ?
(a) आकड़ (b) कड़
(c) ड (d) अकड़
24. कवि बिहारीलाल किस रस के कवि हैं ?
(a) करुण (b) वीर
(c) शृंगार (d) भक्ति
25. दोहे के पहले और तीसरे चरण में कितनी मात्राएँ होती हैं ?
(a) 12 (b) 16
(c) 13 (d) 10
26. 'तीन बेर खाती सो तीन बेर खाती हैं' में कौन - सा अलंकार है ?
(a) उपमा (b) श्लेष
(c) उत्प्रेक्षा (d) यमक
27. 'अण्डे का शहजादा' मुहावरे के सही अर्थ का चयन कीजिए -
(a) कमजोर व्यक्ति (b) चालाक व्यक्ति
(c) अनुभवी व्यक्ति (d) अनुभवहीन व्यक्ति
28. अम्बु शब्द के पर्यायवाची शब्द का चयन करें।
(a) हवा (b) आग
(c) जल (d) आम
29. मृगांक शब्द के पर्यायवाची शब्द चयन करें।
(a) लोचन (b) मृग
(c) सुधाकर (d) कलोल
30. विधि शब्द के विलोम शब्द का चयन करें।
(a) निषेध (b) प्रलय
(c) वियोग (d) विकल्प

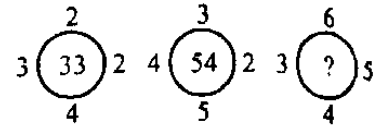
[Part-3] Reasoning (तार्किक एवं विश्लेषणात्मक चिन्तन)

निर्देश (31-34): निम्नलिखित सूचनाओं को ध्यान से पढ़ें और दिए गए प्रश्नों के उत्तर दें।

एक परिवार में छः सदस्य M, N, O, P, Q और R हैं। R की बहन O है, R की माँ का बहनोई N है, M का पिता P है और P का पोता R है। परिवार में दो महिलाएँ हैं।

31. R की माँ कौन है ?
(a) N (b) O
(c) Q (d) P

32. परिवार में कितनी पीढ़ी के सदस्य हैं ?
(a) दो (b) तीन
(c) चार (d) दो या तीन
33. परिवार में दो महिला सदस्य हैं -
(a) P, Q (b) N, Q
(c) R, Q (d) O, Q
34. M और Q की पुत्री कौन है ?
(a) P (b) R
(c) N (d) O
35. लुप्त संख्या का पता लगाएँ -



- (a) 86 (b) 83
(c) 120 (d) 90

निर्देश (36-39): निम्नलिखित प्रश्नों के एक श्रृंखला दी जा रही है। लुप्त पद को भरने के लिए विकल्पों में से सही पद का चयन करें।

36. 0, 7, 26, 63, ?, 215
(a) 104 (b) 124
(c) 126 (d) 134
37. 3, 16, 42, 81, 133, ?
(a) 166 (b) 185
(c) 198 (d) 208
38. 1, 8, 27, ?, 125, 216
(a) 54 (b) 64
(c) 84 (d) 100
39. 2, 9, 23, 51, 107, ?
(a) 214 (b) 216
(c) 218 (d) 219
40. यदि 'Family' 316459 और 'Sister' 747820 के रूप में कूटबद्ध है, तब 'Mistress' को किस रूप में कूटबद्ध किया जायेगा?
(a) 64870277 (b) 64708277
(c) 64782077 (d) 64780277
41. यदि 'boy' को AAQQZZ के रूप में कूटबद्ध किया जाता है, तो 'Cat' को किस रूप में कूटबद्ध किया जायेगा?
(a) CCBBUU (b) BBCCTT
(c) BBCCUU (d) BBCCSS

निर्देश (42-46): निम्नलिखित अनुच्छेद को पढ़ें और दिए गए प्रश्नों के उत्तर दें।

A और B क्रिकेट और टेनिस खेलते हैं, B और E हॉकी खेलते हैं, A और C बॉलीबॉल खेलते हैं, C और D हॉकी और टेनिस खेलते हैं तथा C और E फुटबॉल खेलते हैं।

42. कौन टेनिस नहीं खेलता है ?
(a) B (b) D
(c) E (d) C

43. कौन क्रिकेट, टेनिस और वॉलीबॉल खेलता है?

- (a) C (b) D
(c) E (d) A

44. कौन हॉकी, क्रिकेट और टेनिस खेलता है?

- (a) A (b) B
(c) C (d) D

45. कौन केवल हॉकी और टेनिस खेलता है?

- (a) A (b) C
(c) D (d) E

46. कौन वॉलीबॉल, हॉकी, टेनिस और फुटबॉल खेलता है?

- (a) A (b) C
(c) D (d) B

निर्देश (47-49): निम्नलिखित अनुच्छेद को पढ़ें और दिए गए प्रश्नों के उत्तर दें।

A, B, C, D और E सभी के पास 6 गेंद हैं। B दो गेंद E को देता है जिसने एक गेंद D को दी। A चार गेंद C को देता है जो दो गेंद B को देता है। B तीन गेंद D को देता है जो एक गेंद A को देता है।

47. B के पास कितनी गेंद हैं ?

- (a) 2 (b) 8
(c) 7 (d) 3

48. C के पास कितनी गेंद हैं ?

- (a) 3 (b) 7
(c) 8 (d) 9

49. अब सबसे अधिक गेंद किसके पास है ?

- (a) B (b) C
(c) D (d) E

50. यदि 'Friend' का संबंधवाचक 'Friendly' है, तो इसके विपरीतार्थक का संबंधवाचक निम्नलिखित में से क्या होगा ?

- (a) Enemy (b) Hostile
(c) Defeat (d) Contest

51. 16 सेमी. कपड़े की कीमत 60 रु. है, 6 सेमी. की कीमत की गणना करें।

- (a) 22.5 रु. (b) 26 रु.
(c) 56 रु. (d) 62 रु.

52. 172 और 272 के 20% के बीच का अंतर है -

- (a) 40 (b) 20
(c) 35 (d) 30

53. सबसे बड़ी संख्या का पता लगाएँ जो 124 और 93 को बिल्कुल विभाजित कर सकती है।

- (a) 24 (b) 31
(c) 26 (d) 27

54. एक आदमी प्रतिदिन 4 घंटे कार्य करके दिन में एक काम पूरा करता है। वह प्रतिदिन 6 घंटे काम करते हुए कितने दिन में काम पूरा करेगा ?

- (a) 10 दिन (b) 60 दिन
(c) 34 दिन (d) 30 दिन

55. करण 2 मिनट में 90 मीटर चलता है। वह मिनट में कितनी दूरी तय करेगा ?

- (a) 225 मीटर (b) 180 मीटर
(c) 340 मीटर (d) 50 मीटर

[Part - 4] General Knowledge (सामान्य जानकारी)

56. 'ए ब्रीफ हिस्ट्री ऑफ टाइम : फ्रॉम द बिग बैंग टू ब्लैक होल्स' नामक पुस्तक द्वारा लिखी गई थी।

- (a) सर आईजैक न्यूटन (b) आइंस्टीन
(c) स्टीफन डब्ल्यू हॉकिंग (d) सर सी. वी. रमन

57. कलकत्ता में स्थापित किया गया था।

- (a) 1690 (b) 1639
(c) 1693 (d) 1689

58. बैक्टीरियोफेज (Bacteriophage) शब्द का प्रयोग किया -

- (a) फेलिक्स डी हेरले (Felix d' Herelle)
(b) हैनबरी हेन्किन (Hanbury Hankin)
(c) जचरिया जानसेन (Zacharias Janssen)
(d) हंस जानसेन (Hans Janssen)

59. ऐची लक्ष्य (Aichi Targets) संरक्षण के लक्ष्य को विश्व किस वर्ष तक प्राप्त कर पायेगा ?

- (a) 2030 (b) 2020
(c) 2050 (d) 2040

60. कृषि पारिस्थितिक तंत्र के विकास का उद्देश्य टिकाऊ और आत्मनिर्भर होना है। इसे किस रूप में जाना जाता है ?

- (a) वन - वर्धन (b) मछली पालन
(c) जैविक संपोषित कृषि (d) सदाबहार क्रांति

61. सब्जियों और रसोई की जड़ी - बूटियों की खेती के रूप में जाना जाता है -

- (a) बागवानी (b) रेशम उत्पादन
(c) मधुमक्खी पालन (d) सब्जियों की खेती

62. निम्नलिखित में से कौन - सा शहर श्रीलंका की प्राचीन राजधानी थी ?

- (a) सीलोन (b) कोलम्बो
(c) कैंडी (d) अनुराधापुरम्

63. चाबहार (Chabahar) पोर्ट में स्थित था ?
(a) पाकिस्तान (b) ईरान
(c) इराक (d) अफगानिस्तान
64. वन्यजीव अभयारण्य जहाँ कोई भी पेड़, झाड़ियाँ, जड़ी - बूटियाँ और कई प्रकार के जानवरों जैसे कि बंदर, पक्षी, हाथी, साँप, मेढक इत्यादि देखा जा सकता है, इस अभयारण्य का सबसे संभावित स्थान है -
(a) ध्रुवीय क्षेत्र (b) समशीतोष्ण क्षेत्र
(c) तटीय क्षेत्र (d) उष्णकटिबंधीय क्षेत्र
65. जलवायु परिवर्तन पर संयुक्त राष्ट्र फ्रेमवर्क कन्वेंशन (UNFCCC COP24), 2018 में पार्टियों के सम्मेलन का 24वाँ सत्र में आयोजित किया गया था।
(a) कटोविस, पोलैंड (b) कोपेनहेगन, डेनमार्क
(c) क्योटो, जापान (d) मॉन्ट्रियल, कनाडा
66. भारत को एक आत्मनिर्भर और एक स्व - उत्पादक अर्थव्यवस्था के रूप में स्थापित करना किस पंचवर्षीय योजना का प्राथमिक लक्ष्य था ?
(a) प्रथम पंचवर्षीय योजना (b) द्वितीय पंचवर्षीय योजना
(c) तृतीय पंचवर्षीय योजना (d) चतुर्थ पंचवर्षीय योजना
67. भारत में राज्य की योजनाओं के लिए केन्द्रीय सहायता के आवंटन का निर्धारण करने के लिए गाडगिल फॉर्मूला (Gadgil formula) में शुरू किया गया।
(a) चौथी पंचवर्षीय योजना (b) पाँचवीं पंचवर्षीय योजना
(c) आठवीं पंचवर्षीय योजना (d) दसवीं पंचवर्षीय योजना
68. भारतीय संविधान का कौन - सा अनुच्छेद केन्द्र और राज्यों के बीच शक्तियों का विभाजन करता है ?
(a) अनुच्छेद 1 (b) अनुच्छेद 14
(c) अनुच्छेद 21 (d) अनुच्छेद 51
69. वेल्स (Wales) की राजधानी निम्नलिखित में से कौन - सी है ?
(a) कार्डिफ (b) एडिनबर्ग
(c) डबलिन (d) लंदन
70. वाशिंगटन डीसी किस नदी के तट पर स्थित है ?
(a) हडसन (Hudson) (b) पोटोमैक (Potomac)
(c) मिसिसिपी (Mississippi) (d) कोलोराडो (Colorado)
71. भारत के 70वें गणतंत्र दिवस के मुख्य अतिथि कौन थे ?
(a) दक्षिण अफ्रीका के राष्ट्रपति सिरिल रामाफोसा
(b) जाम्बिया के राष्ट्रपति एडगर लुंगु
(c) इथोपिया के राष्ट्रपति शाहले - वर्क - जेडे
(d) रूस के राष्ट्रपति व्लादिमीर पुतिन
72. बुद्ध ने किस भाषा में उपदेश दिया था ?
(a) पालि (b) प्राकृत
(c) ब्राह्मी (d) संस्कृत
73. दिल्ली सल्तनत के आक्रमण के कारण वास्तव में समाप्त हो गया।
(a) चंगेज खान (b) बाबर
(c) नादिर शाह (d) तैमूर
74. हैदराबाद में 'चार मीनार' का निर्माण किसने कराया था ?
(a) इब्राहिम कुतुब शाह (b) कुली कुतुब शाह
(c) अली आदिल शाह (d) इब्राहिम आदिल शाह II
75. बंगाल का पहला गवर्नर जनरल था -
(a) लॉर्ड कार्नवालिस (b) लॉर्ड क्लाइव
(c) लॉर्ड वेलेजली (d) लॉर्ड हेस्टिंग्स
76. 'वंदे मातरम्' पहली बार भारतीय राष्ट्रीय कांग्रेस के सत्र में गाया गया था।
(a) 1886 (b) 1892
(c) 1896 (d) 1904
77. मोहनदास करमचन्द गांधी के दौरान महात्मा गांधी बने।
(a) चंपारण सत्याग्रह
(b) रॉलट सत्याग्रह
(c) 1919 में भारतीय नेशनल कांग्रेस का अमृतसर अधिवेशन
(d) खिलाफत आन्दोलन
78. निम्नलिखित में से किस ग्रह को 'मॉर्निंग स्टार' के नाम से जाना जाता है ?
(a) बुध ग्रह (b) शुक्र ग्रह
(c) मंगल ग्रह (d) बृहस्पति
79. निम्नलिखित में से भारत ने फ्रांस से कौन - सा अधिग्रहण किया ?
(a) यानम (b) माहे
(c) कराईकल (d) ये सभी
80. मुद्रास्फीति का कारण है -
(a) धन की आपूर्ति में वृद्धि
(b) उत्पादन में गिरावट
(c) धन की आपूर्ति में वृद्धि और उत्पादन में गिरावट
(d) धन की आपूर्ति में कमी और उत्पादन में गिरावट
81. वैज्ञानिक प्रक्रिया का महत्वपूर्ण पहलू है -
(a) समस्या (b) परिकल्पना
(c) विधि (d) परिणाम
82. मनुष्यों में बड़ी आँत मुख्य रूप से क्या करती है ?
(a) अवशोषण (b) आत्मसात्करण
(c) वसा का पाचन (d) कार्बोहाइड्रेट का पाचन
83. अम्लीय वर्षा इसलिए होती है, क्योंकि -
(a) सूर्य वातावरण की उपरी परत को गर्म करता है
(b) जीवाश्म ईंधन के जलने से वातावरण में कार्बन, नाइट्रोजन और सल्फर के ऑक्साइड निकलते हैं
(c) बादलों के बीच घर्षण के कारण विद्युतीय आवेश उत्पन्न होते हैं।
(d) पृथ्वी के वातावरण में अम्ल होता है।

84. ऑटोट्रॉफिक जीवों में शामिल हैं -
 (a) जीवाणु और वायरस
 (b) जीवाणु और कवक
 (c) हरे पौधे और कुछ जीवाणु
 (d) हरे पौधे और समस्त जीवाणु
85. पानी में अल्कोहल की घुलनशीलता का कारण होता है -
 (a) एल्कोहल का कम घनत्व
 (b) एल्कोहल की वाष्पशील प्रकृति
 (c) आयनीकरण
 (d) हाइड्रोजन बॉन्डिंग
86. निम्नलिखित में से किसमें सबसे अधिक गैर - धात्विक लक्षण है ?
 (a) N (b) O
 (c) C (d) F
87. आर्कियोप्टेरिक्स जीवाश्म अवशेष की एक के बीच की एक कड़ी है।
 (a) सरीसृप और स्तनधारियों (b) सरीसृप और पक्षी
 (c) मछलियाँ और उभयचर (d) उभयचर और सरीसृप
88. भारत में प्रत्येक वर्ष 28 फरवरी को राष्ट्रीय विज्ञान दिवस मनाया जाता है -
 (a) 'रमन प्रभाव' की खोज को चिह्नित करने के लिए
 (b) 'सर सी. वी. रमन' के जन्म दिवस पर
 (c) डॉ. ए. पी. जे. अब्दुल कलाम के जन्म दिवस
 (d) सर सी. वी. रमन द्वारा नोबेल पुरस्कार की प्राप्ति को चिह्नित करने के लिए
89. एम. आर. आई. (M. R. I.) का अर्थ है -
 (a) चुम्बक रेजोनेंट इमेजिंग
 (b) चुम्बकीय अनुनाद इमेजिंग
 (c) चुम्बकीय रडार इमेजिंग
 (d) चुम्बक रेडियल इमेजिंग
90. गनमेटल में शामिल है -
 (a) Cu = 60 %, Sn = 40 %
 (b) Cu = 80 %, Sn = 20 %
 (c) Cu = 70 %, Sn = 30 %
 (d) Cu = 90 %, Sn = 10 %
91. निम्नलिखित में से कौन - सा भौतिक नहीं है ?
 (a) वाष्प के लिए पानी का उबलना
 (b) तरल पानी के लिए बर्फ का पिघला
 (c) पानी में नमक का विघटन
 (d) तरलीकृत पेट्रोलियम गैस (एलपीजी) के दहन
92. अंतर्राष्ट्रीय जैविक विविधता के लिए अंतर्राष्ट्रीय दिवस हर साल को मनाया जाता है।
 (a) 2 फरवरी (b) 22 मार्च
 (c) 22 अप्रैल (d) 22 मई
93. डीऑक्सीराइबोन्यूक्लिक एसिड नहीं रखता है।
 (a) एडेनिन (b) यूरासिल
 (c) गुआनिन (d) थाईमिन

94. प्रक्रिया के माध्यम से युग्मक का निर्माण होता है।
 (a) विखण्डन (b) अर्धसूत्रीय विभाजन
 (c) सूत्री विभाजन (d) एमाइटोसिस
95. निम्नलिखित में से कौन - सा पानी में घुलनशील है।
 (a) विटामिन ए, डी (b) विटामिन ई, के
 (c) विटामिन बी, सी (d) इनमें से कोई नहीं

[Part - 5] Environment of teaching and knowledge in schools
(विद्यालयों में शिक्षण एवं ज्ञान का वातावरण)

96. किसी लोकतांत्रिक कक्षा में एक अध्यापक का कार्य है -
 (a) बिना किसी सलाह और हस्तक्षेप विद्यार्थियों को पूर्णरूपेण स्वतंत्र चुनाव की अनुमति देना
 (b) विभिन्न विकल्पों में से विद्यार्थियों को बताना कि कौन - सा उनमें से बुद्धिमत्तापूर्ण चयन है
 (c) बढ़ते हुए विकल्पों के बीच बच्चों को चयन करने के लिए अधिक योग्य बनाना
 (d) विद्यार्थियों के द्वारा स्वयं के लिए चयन करना
97. किसी विद्यार्थी की एक समस्या है। वह अध्यापक से पूछता/पूछती है "मैं क्या करूँ" ? अध्यापक को चाहिए कि वह -
 (a) अपनी क्षमताओं को ध्यान में रखते हुए विद्यार्थी को प्रक्रिया का मार्ग बताए।
 (b) विद्यार्थी को बताना कि यदि वह उसके स्थान पर होता तो क्या करता
 (c) विद्यार्थी से ऐसे प्रश्न पूछना जो उन्हें मेधावी निर्णय लेने के लिए आवश्यक सूचना उपलब्ध कराएँ
 (d) विद्यार्थी से स्वयं को पहचानने के लिए कहना, जिससे कि वह अपनी हल करने की क्षमता को पहचान सके
98. योजना समूह की सर्वश्रेष्ठ व्यक्त राय है कि -
 (a) यह किसी व्यक्ति के पहल और नेतृत्व को प्रोत्साहित करता है
 (b) यह व्यक्तिगत मतभेदों की समस्या समाप्त कर देता है
 (c) यह बच्चों को अपनी क्षमताओं के अधिकतम उपयोग के लिए प्रोत्साहित करता है
 (d) इसे स्वीकारने अथवा नकारने के पहले और अधिक जाँच करना है

99. स्कूल पर्यवेक्षक के प्रभाव का आकलन इनके अनुसार किया जाना चाहिए -
 (a) अधिक - से - अधिक समुदाय की संतुष्टि
 (b) अधिक - से - अधिक व्यक्तिगत संतुष्टि
 (c) कक्षा दुर्व्यवहार में कमी
 (d) शिक्षा के लक्ष्यों के प्रति अधिक - से - अधिक छात्रों की प्रगति
100. शिक्षक का सबसे महत्वपूर्ण कार्य है -
 (a) छात्रों के विकास पर पूर्ण ध्यान देना
 (b) जब भी आवश्यक हो उपचारात्मक सहायता प्रदान करना
 (c) प्रभावी शिक्षा प्रदान करना
 (d) कक्षा में व्यवस्था और अनुशासन बनाए रखना
101. जैसा कि कक्षा के लिए लागू होता है, अभिप्रेरण में शिक्षक की भूमिका अनिवार्य रूप से का विषय है।
 (a) बच्चों में आवश्यकताओं को जाग्रत करने का
 (b) जागरूक और चेतन विद्यार्थियों की ऊर्जा को रचनात्मक दिशा की ओर प्रवाहित करने का
 (c) नई रुचि पैदा करने का
 (d) उसके साथ आकर्षक प्रोत्साहन देना जो छात्रों के पहुंच में हो
102. अध्यापकों का मुख्य उत्तरदायित्व है -
 (a) शैक्षिक अनुभवों की योजना बनाना
 (b) अभिभावकों के साथ सम्बन्धों को बढ़ाना
 (c) अध्यापन की तकनीकों के साथ प्रयोग करना
 (d) प्रशासकीय नीतियों को लागू करना
103. कक्षा - अनुशासन के प्रति उन्मुख होना चाहिए।
 (a) सामाजिक अनुरूपता
 (b) व्यक्तिगत और सामाजिक समायोजन
 (c) आत्मनिर्भरता
 (d) स्वीकार्य कक्षा व्यवहार
104. निम्नलिखित में से कौन - सा कथन इसकी पुष्टि करता है कि विद्यालय को सामाजिक उत्थान में अग्रणी होना चाहिए ?
 (a) विद्यालय का सामान्य कार्य
 (b) विद्यालय का प्रगतिशील कार्य
 (c) विद्यालय का रूढ़िवादी कार्य
 (d) विद्यालय का प्रतिक्रियावादी कार्य
105. निम्नलिखित में से किस कथन को स्वीकार नहीं किया जा सकता?
 (a) विद्यालय समाज में होने वाले बदलावों से अनिवार्य रूप से प्रभावित होते हैं
 (b) विद्यालय सामाजिक परिवर्तन के शक्तिशाली कारक होते हैं
 (c) विद्यालय विघटन के प्रबल कारक हैं
 (d) विद्यालय सांस्कृतिक प्रसार के सामाजिक माध्यम हैं
106. निम्नलिखित में से कौन शैक्षिक अवसरों की समानता की भावना के विरुद्ध है ?
 (a) सरकारी विद्यालय
 (b) सरकारी सहायता प्राप्त विद्यालय
 (c) आश्रम विद्यालय
 (d) नवोदय विद्यालय
107. विद्यालय अपने कार्यक्रमों के माध्यम से विद्यार्थियों को
 सहायता करता है।
 (a) संस्कृति में घुलने - मिलने में
 (b) दूसरी संस्कृतियों को अनदेखा करने में
 (c) संस्कृति का विरोध करने में
 (d) सुसंस्कृत बनाने में
108. कक्षा - अध्यापन का मुख्य उद्देश्य होना चाहिए -
 (a) शिक्षार्थियों में आत्मविश्वास बढ़ाना
 (b) शिक्षार्थियों को कुछ पेशों के बारे में प्रशिक्षित करना
 (c) उन्हें उच्च कक्षाओं के लिए तैयार करना
 (d) अधिगम को आसान बनाना
109. विद्यालय के शैक्षिक वातावरण पर विपरीत प्रभाव पड़ सकता है, यदि -
 (a) हमेशा शारीरिक दण्ड किया जाए
 (b) शिष्यों को दीवार पत्रिका लिखने के लिए प्रेरित किया जाए
 (c) अध्यापक को नई विधियों के प्रयोग करने के लिए स्वतंत्र छोड़ दिया जाए।
 (d) बार - बार अध्यापक अभिभावक संघ मीटिंग हो
110. आपके दृष्टिकोण से विद्यालय में खेल/क्रियाकलाप -
 (a) मनोगामक विकास के लिए आवश्यक है
 (b) साधारणतया समय नष्ट करने का तरीका है
 (c) विद्यालय की भारी - भरकम दिनचर्या के चलते आवश्यक नहीं है
 (d) उपरोक्त सभी
111. एक शिक्षक का कार्य है -
 (a) विद्यार्थियों को स्वाध्याय में सहायता करना
 (b) विद्यार्थियों को अध्ययन के लिए प्रेरित करना -
 (c) अध्ययन के अनुकूल वातावरण बनाना
 (d) विद्यार्थियों को उनकी गलतियाँ बताना
112. शिक्षा का मूल उद्देश्य है -
 (a) विद्यार्थियों को जीवकोपार्जन के लायक बनाना
 (b) विद्यार्थियों को नौकरियों के लिए तैयार करना
 (c) विद्यार्थियों को ज्ञान प्राप्त करने में मदद करना
 (d) विद्यार्थियों के सर्वांगीण विकास को सुगम बनाना

113. कक्षा में सूचना आदान - प्रदान और अधिक प्रभावशाली हो जायेगा, यदि -
 (a) सूचना देने वाला उसी कूट प्रणाली का प्रयोग करता हो जो प्राप्तकर्ता कूटनानुवाद कर सकता है
 (b) प्रेक्षक धीरे - धीरे परन्तु व्यवस्थित रूप से बढ़ता है
 (c) ग्राही प्राप्त करने के लिए इच्छुक हो
 (d) अनुकूल वातावरण में किया जाता हो
114. अंकों के स्थान पर ग्रेड प्रदान करने की सलाह क्यों दी जाती है ?
 (a) ग्रेड प्रदान करना आसान है
 (b) यह शिक्षण - अध्ययन को सरल बनाएगा
 (c) यह शिक्षा के गुणों को बढ़ाएगा
 (d) यह मूल्यांकन में होने वाली गलतियों को कम करेगा
115. अभिरुचि परीक्षण प्रयोग किए जाते हैं -
 (a) सफलता को मापने में
 (b) प्रवीणता मापने में
 (c) किसी कार्य में सफलता को बताने में
 (d) क्षमता मापने में
116. वार्षिक परीक्षा प्रणाली में उत्पन्न होने वाली अनावश्यक मनोवैज्ञानिक परेशानियों से बचने के लिए हमें प्रयोग करना चाहिए -
 (a) केवल आवर्ती परीक्षण
 (b) शोधक मापदण्डों सहित आवर्ती परीक्षण
 (c) दूसरे विद्यालय के अध्यापकों द्वारा परीक्षण
 (d) किसी भी तरह का परीक्षण नहीं
117. शिक्षार्थियों में 'वैज्ञानिक दृष्टिकोण' को अच्छे तरीके से विकसित किया जा सकता है -
 (a) विज्ञान पढाकर
 (b) उनको स्वीकार करना सिखाकर
 (c) बड़ों की बात मनवाकर
 (d) तथ्यों को जाँचने - परखने के बाद ही स्वीकार करना सिखाकर
118. एक अध्यापक को कक्षा में अपनी आवाज रखनी होगी।
 (a) उच्च स्वर - शैली में (b) धीमी आवाज में
 (c) ऊँची आवाज में (d) सामान्य आवाज में
119. किसी विद्यार्थी के गलत जवाब को निपटारे के लिए निम्न में से कौन - सा कार्य करना होगा ?
 (a) विषय वस्तु की दोबारा से व्याख्या करनी होगी
 (b) बच्चों को बताना होगा कि उनका उत्तर गलत है
 (c) दूसरे बच्चे को सही उत्तर बताने के लिए कहना होगा
 (d) व्याख्या करना और दोबारा उत्तर देने का मौका देना होगा
120. एक अध्यापक अधिक प्रभावी हो जायेगा, यदि -
 (a) विद्यार्थी ऊँचे अंक प्राप्त करता है
 (b) अध्यापक अच्छी सहायक पाठ्य सामग्री का उपयोग करता है
 (c) वह शिक्षार्थियों को पढाई में निपुणता प्राप्त करने में सहायता करता है
 (d) वह बच्चों के द्वारा प्रश्न पूछने में सहायता करता है।

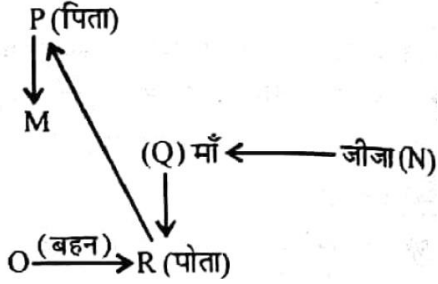
Solutions

1. (c): 2. (d): 3. (d): 21. (b): जिस समास का उत्तरपद प्रधान हो तथा पूर्वपद गौण हो, उसे तत्पुरुष समास कहते हैं।
4. (b): 5. (a): 6. (b): 22. (b): प्रत्यय वे शब्द हैं, जो दूसरे शब्द के अन्त में जुड़कर अपनी प्रकृति के अनुसार, शब्द के अर्थ में परिवर्तन कर देते हैं।
7. (c): 8. (a): 9. (a): 23. (d): घूम + अक्कड़ = घुमक्कड़ अर्थात् इसमें अक्कड़ प्रत्यय है।
10. (d): 11. (c): 12. (a): 24. (c): बिहारीलाल के काव्य में शृंगार रस की प्रधानता है। इन्होंने शृंगार के संयोग एवं वियोग दोनों ही पक्षों का वर्णन किया है।
13. (d): 14. (b): 15. (c): 25. (c): दोहा छन्द में चार चरण होते हैं। इसके पहले तथा तीसरे चरण में 13 - 13 मात्राएँ एवं दूसरे तथा चौथे चरण में 11 - 11 मात्राएँ होती हैं।
16. (c): संधि (सम् + धि) शब्द का अर्थ है 'मेल'। दो निकटवर्ती वर्गों के परस्पर मेल से जो विकार उत्पन्न होता है, उसे संधि कहते हैं।
17. (a): संक्षेप का शाब्दिक अर्थ होता है - छोटा रूप। अर्थात् थोड़े शब्दों में कोई बात कहना।
18. (c): जिस समास में दोनों पदों के अतिरिक्त कोई अन्य पद प्रधान हो, उसे बहुव्रीहि समास कहते हैं। जैसे - नीलकंठ - नीला है कंठ जिसका अर्थात् शिवा।
19. (c): संधि तथा समास में शब्द संक्षिप्त अर्थात् छोटे हो जाते हैं।
20. (d): जिस समास में दोनों पद प्रधान होते हैं तथा विग्रह करने पर 'और' अथवा 'या' एवं योजक चिह्न लगते हैं, वह द्वन्द्व समास कहलाता है।
26. (d): जब काव्य में एक ही शब्द की आवृत्ति बार - बार हो और उनके अर्थ अलग - अलग हों, तब वहाँ यमक अलंकार होता है।
27. (d): अण्डे का शहजादा (अनुभवहीन) अर्थात् वह व्यक्ति जिसे किसी भी प्रकार के कार्य करने का अनुभव न हो।
28. (c): अम्बु का जल पर्यायवाची शब्द है।

29. (c): मृगांक का सुधाकर पर्यायवाची शब्द है।

30. (a): विधि का विलोम शब्द निषेध है।

प्रश्न 31 से 34 तक के लिए संकेत -

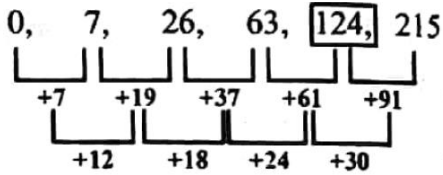


31. (c): 32. (b): 33. (d):

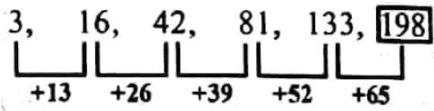
34. (d):

35. (a): $(2)^2 + (2)^2 + (4)^2 + (3)^2 = 33$;
 $(3)^2 + (2)^2 + (5)^2 + (4)^2 = 54$;
 $(6)^2 + (5)^2 + (4)^2 + (3)^2 = \boxed{86}$

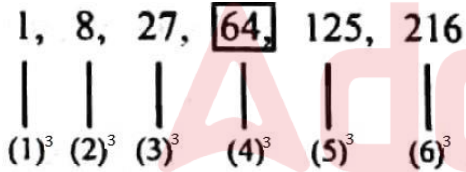
36. (b):



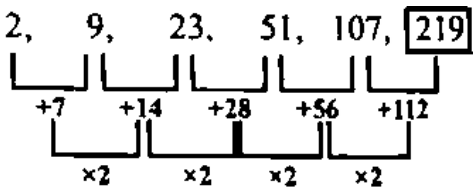
37. (c):



38. (b):



39. (d):



40. (d): MISTRESS \rightarrow 64780277

41. (c): CAT \rightarrow BBCCUU

प्रश्न 42 से 46 तक के लिए संकेत -

क्रिकेट	टेनिस	हॉकी	वॉलीबॉल	फुटबॉल
A, B	A, B	B, E	A, C	C, E
	C, D	C, D		

42. (c): 43. (d): 44. (b):

45. (c): 46. (b):

प्रश्न 47 से 49 तक के लिए संकेत -

	A	B	C	D	E
	6	6	6	6	6
		-2			+2
	-4		+4	+1	-1
		+2	-2	+3	
	+1	-3		-1	
कुल गेंदें	$\frac{3}{3}$	$\frac{3}{3}$	$\frac{8}{8}$	$\frac{9}{9}$	7

47. (d): 48. (c): 49. (c):

50. (b):

51. (a): 16 सेमी. कपड़े की कीमत = 60 रु.
 1 सेमी. कपड़े की कीमत = $\frac{60}{16}$
 6 सेमी. कपड़े की कीमत = $\frac{60 \times 6}{16}$
 = 22.5 रु.

52. (b): $-(172 \times \frac{20}{100}) + (272 \times \frac{20}{100})$
 = -34.4 + 54.4 = 20

53. (b): म.स. 124 और 93 का = 31

54. (b):

आदमी	घंटा	दिन
1	4	6
1	6	x

$$\Rightarrow x = \frac{1 \times 4 \times 15}{6} = 10 \text{ दिन}$$

55. (a): 2 मिनट में तय की गई दूरी = 90 मी.
 1 मिनट में तय की गई दूरी = $\frac{90}{2}$
 5 मिनट में तय की गई दूरी = $\frac{90}{2} \times 5$
 = 225 मी.

56. (c):

Test

Prime

By Adda247

Previous Year Papers PDF

PRACTICE MORE, SCORE HIGHER!



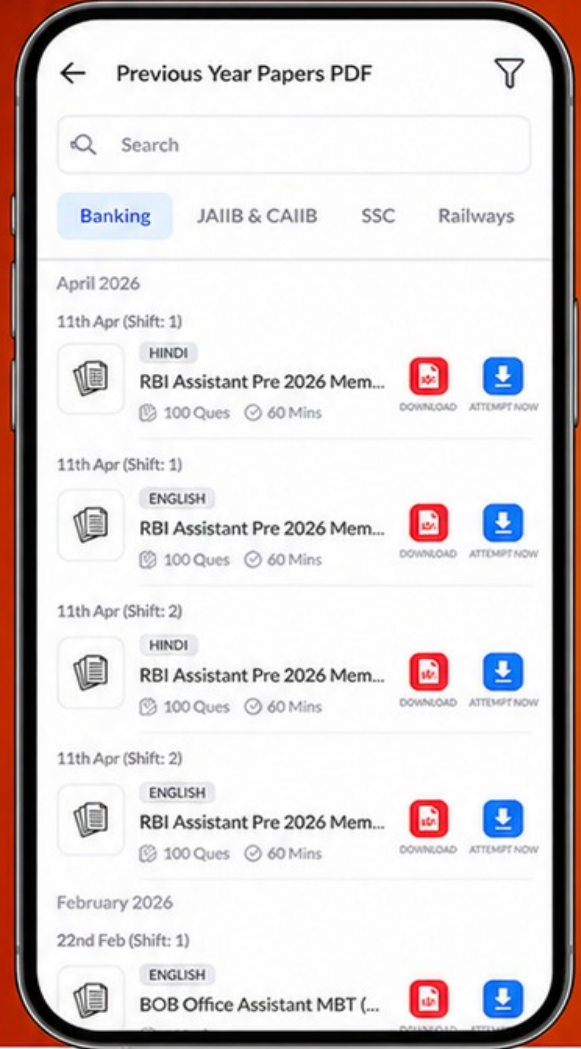
Free
25,000+
PDF's

High-Quality | Exam-Wise | Updated Regularly

ATTEMPT AS
MOCK



Turn PDFs into real exam experience.
Analyze. Improve. Succeed.



Topic-wise & Exam-wise PDFs



Download & Study Offline



Attempt as Mock & Track Score



Smart Analysis & Performance

AVAILABLE IN



Banking



SSC



Railway



Teaching



UGC



Agriculture



Nursing



Bihar



UP



Punjab



WB



Odisha



TN



AP & Telangana



Haryana



DOWNLOAD THE APP



57. (a): जॉब चानुक जो भारत में ईस्ट इण्डिया कम्पनी के एजेन्ट थे, 1690 में कलकत्ता आये और उन्होंने अपने व्यापार के लिए तीन गाँव सुतानुती, गोविन्दापुर और कोलीकता अपने व्यापारिक केन्द्र बनाने के लिए पट्टे पर लिए तथा कलकत्ता को विकसित किया।
58. (a): बैक्टीरियोफेज जिसका अर्थ है 'बैक्टीरिया खाने वाला' का प्रयोग फेलिक्स - डी - हेरेले ने किया था।
59. (b): 60. (c): 61. (d):
62. (d): 63. (b): 64. (d):
65. (a): जलवायु परिवर्तन पर संयुक्त राष्ट्र फ्रेमवर्क कन्वेंशन 2018 में कटोविस, पोलैण्ड में 2 से 15 दिसम्बर, 2018 को आयोजित किया गया।
66. (c): 67. (a): 68. (a):
69. (a): 70. (b): 71. (a):
72. (a): 73. (d):
74. (b): हैदराबाद में चार मीनार का निर्माण कुली कुतुबशाह ने 1591 में करवाया था।
75. (d):
76. (c): वंदे मातरम् पहली बार भारतीय राष्ट्रीय कांग्रेस के कलकत्ता अधिवेशन में, जो बेडोन स्क्वायर में हुआ था, 1896 में गाया गया था।
77. (a): 78. (b): 79. (d):
80. (c): 81. (b):
82. (a): मानव में 'बड़ी आँत' (Large Intestine) एक मोटी नली के समान रचना है। इसमें भोजन का पाचन नहीं होता है, किन्तु मात्र जल का अवशोषण (Absorption) होता है, जबकि 'छोटी आँत' (Small Intestine) सभी प्रकार के खाद्य (Food) को अवशोषित करती है।
83. (b): 84. (c):
85. (d): एल्कोहल हाइड्रोकार्बन की छोटी श्रृंखला रखता है जिसके कारण यह आसानी से पानी में घुल जाता है।
86. (d): 87. (b):
88. (a): भारत में प्रत्येक वर्ष 28 फरवरी को विज्ञान दिवस 'रमन प्रभाव' की खोज को चिह्नित करने के लिए मनाया जाता है।
89. (b):
90. (d): 'गन मेटल' (Gun Metal) एक मिश्रधातु (Alloys) है, जिसके अवयव घटक Cu + Zn + Sn (90 % + 2 % + 8 %) तथा उपयोग - तोप, गेयर, वेयरिंग बनाने में होता है।
91. (d): एल. पी. जी. जब जलती है उस समय यह भौतिक परिवर्तन नहीं है, परन्तु जब यह तरल से गैस में बदलती है उस स्थिति में यह भौतिक परिवर्तन है।
92. (d): 93. (b):
94. (b): युग्मक का निर्माण अर्धसूत्रीय विभाजन के माध्यम से होता है।
95. (c): 96. (b): 97. (d):
98. (c): योजना समूह बच्चों को अपनी क्षमताओं के अधिकतम उपयोग के लिए प्रोत्साहित करता है।
99. (d): शिक्षा के लक्ष्यों के प्रति अधिक - से - अधिक छात्रों की प्रगति के आधार पर पर्यवेक्षक के प्रभाव का आकलन किया जाना चाहिए।
100. (a): शिक्षा देने वाले को शिक्षक कहते हैं। शिष्य के मन में सीखने की इच्छा को जो जाग्रत कर पाते हैं वे ही शिक्षक कहलाते हैं।
101. (b): 102. (c): 103. (b):
104. (b): 105. (c):
106. (c): आश्रम विद्यालयों में किसी एक खास धर्म एवं जाति विशेष के विद्यार्थियों का ही नामांकन की सुविधा उपलब्ध होती है।
107. (d): 108. (a): 109. (a):
110. (a): 111. (c): 112. (d):
113. (d): संचार प्रेषक का प्राप्तकर्ता को सूचना भेजने की प्रक्रिया है जिसमें जानकारी पहुंचाने के लिए ऐसे माध्यम का प्रयोग किया जाता है जिससे सम्प्रेषित सूचना प्रेषक और प्राप्तकर्ता दोनों समझ सकें। यह एक ऐसी प्रक्रिया है जिसके द्वारा प्राणी विभिन्न माध्यमों के द्वारा सूचना का आदान - प्रदान कर सकते हैं।
114. (d): 115. (b): 116. (b):
117. (d): 118. (d): 119. (d):
120. (c):