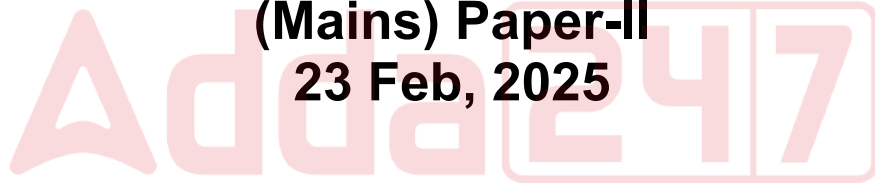


# **APPSC Group 2**

**Previous Year Paper  
(Mains) Paper-II  
23 Feb, 2025**



Adda247

# Test Prime

**ALL EXAMS, ONE SUBSCRIPTION**



**1,00,000+**  
Mock Tests



**Personalised  
Report Card**



**Unlimited  
Re-Attempt**



**600+**  
Exam Covered



**25,000+** Previous  
Year Papers



**500%**  
Refund



**ATTEMPT FREE MOCK NOW**



Enter the Registered Number

2G/202

Series  
వర్గము

2025

PAPER – II  
(English & Telugu Versions)

Question Booklet Sl. No.

362669

Time : 150 Minutes

సమయము : 150 నిమిషములు

Max. Marks : 150

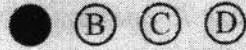
మొత్తం మార్కులు : 150

## నిర్దేశములు (Instructions in English – Next Page)

1. ప్రశ్న పత్రములో 150 ప్రశ్నలున్నవి, సెక్షన్ A (Indian and AP Economy) లో 75 ప్రశ్నలు, సెక్షన్ B (Science and Technology) లో 75 ప్రశ్నలున్నవి. ప్రతి ప్రశ్నకు 1 మార్కు కేటాయించబడినది. ప్రతి తప్పు సమాధానానికి 1/3 మార్కు తగ్గించడం జరుగుతుంది.
2. ప్రశ్న పత్రములో అన్ని ప్రశ్నలు ముద్రించబడినవో లేవో చూసుకొనవలెను. ప్రశ్న పత్రములో గాని, OMR సమాధాన పత్రములో గాని ఏదైనా లోపమున్నచో దాని స్థానములో వేరొకదానిని వెంటనే తీసుకొనవలెను. OMR సమాధాన పత్రములో రెండు కాపీలు కలవు. వాటిని విడదీయరాదు. మొదటి పేజీలో పెట్టిన గుర్తులు రెండవ కాపీలో కూడా వస్తాయి. మొదటి కాపీ (ఓరిజినల్) ని APPSC మూల్యాంకనం కోసం పంపించును మరియు రెండవ కాపీని (నకలు) అభ్యర్థి తీసుకెళ్ళవచ్చు.
3. మీ యొక్క Registered Number ప్రశ్న పత్రము పై భాగములో వ్రాయవలెను. ఈ పేజీ కుడి వైపు పై మూలలో ప్రశ్న పత్రము యొక్క వర్గము (Series) (A) అని గాని (B) అని గాని (C) అని గాని (D) అని ముద్రించబడినది. సమాధాన పత్రము ఒకటవ వైపు (Side-1) కుడి పై భాగములో పార్ట్ C నందు ప్రశ్నపత్రము యొక్క వర్గమును సూచించుటకు (A) (B) (C) (D) లు కలవు. మీ ప్రశ్న పత్రము యొక్క వర్గమును సమాధాన పత్రములోని సరియగు వృత్తమును బ్లూ/బ్లాక్ బాలపాయింట్ పెన్నుతో రుద్ది నింపవలెను. జిల్ పెన్నులు/పెన్సిల్స్ ఉపయోగించకూడదు.

OMR సమాధాన పత్రంలో ప్రశ్న పత్రము యొక్క వర్గమును నింపు విధానము :

ఉదా : మీ ప్రశ్న పత్రము యొక్క వర్గము A అయినచో ఈ క్రింద చూపిన విధంగా నింపవలెను.



మీ ప్రశ్న పత్రము యొక్క వర్గమును సమాధాన పత్రములో Side-1, Part-C లో సరిగా సూచించకపోయినా లేక ప్రశ్న పత్ర వర్గము ఖచ్చితముగా తెలుసుకొనుటకు వీలులేకుండా ఉన్నా, మీకు ఎటువంటి నోటీసు జారీ చేయకుండానే మీ సమాధాన పత్రము పరిగణించబడదు (Invalidated). దీనికి ఎటువంటి ఉత్తరప్రత్యుత్తరములు జరుపబడవు.

4. పర్యవేక్షకుని (Invigilator) యొక్క సంతకం OMR సమాధాన పత్రం పై భాగములో నిర్దేశించిన స్థలములో పొందవలెను. సదరు పర్యవేక్షకుని సంతకం OMR సమాధాన పత్రంలో లేకపోయినచో అది పరిగణించబడదు.

2G/202



5. ప్రశ్న పత్రము ఇంగ్లీషులో తయారుచేయబడి తెలుగు భాషలోకి తర్జుమా చేయబడినది. సమాధాన పత్రము మదింపు చేయునపుడు ఇంగ్లీషు ప్రశ్న పత్రము ప్రామాణికముగా తీసుకొనబడును.
6. ప్రతి ప్రశ్నకు నాలుగు సమాధానములు ఇవ్వబడినవి. అందులో నరియగు సమాధానము ఎన్నుకొని, దానిని OMR సమాధాన పత్రంలో కేటాయించబడిన వృత్తములలో ఒక వృత్తమును రుద్ది నింపవలెను. ఒకదానికన్నా ఎక్కువ వృత్తములను నింపినచో, ఆ సమాధానము పరిగణించబడదు. వృత్తమును పూర్తిగా రుద్ది నింపుటకు బ్లూ/బ్లాక్ బాల్పాయింట్ పెన్ను వాడవలెను. అనవసరపు మరకలు లేదా గుర్తులు పెట్టరాదు. OMR సమాధాన పత్రంలో మీ సమాధానమును మార్చడానికి వైబ్ నర్/బ్లేడ్/రబ్బర్/చాక్ పౌడర్ లేదా ఏవిధమైన దిద్దుబాటు చర్యలు చేసినా మీ సమాధాన పత్రం పరిగణించబడదు. ఉదా : ఒకటవ ప్రశ్న యొక్క జవాబు (2) అయినప్పుడు, దానిని ఈ క్రింది విధముగా గుర్తించవలెను.

1 

1	●	3	4
---	---	---	---

7. మడవటంగాని, చింపటం గాని, గీతలు గీయటం గాని, పిన్ చేయటం గాని లేదా ఏదైనా రఫ్ వర్క్ గాని చేసినచో మీ OMR సమాధాన పత్రం పరిగణించబడదు.
8. సమాధానములను ప్రశ్నపత్రము పై గుర్తించరాదు, దీనిని అతిక్రమించినచో తీవ్రంగా పరిగణించబడుతుంది.
9. రఫ్ వర్క్ ను ప్రశ్న పత్రంలోని చివరి పేజీలో మాత్రమే చేయాలి. వేరే ఎక్కడా చేయరాదు.
10. కాలిక్యులేటర్లు, మ్యాథమెటికల్/లాగ్ టేబుల్స్, మొబైల్ ఫోన్లు, బ్లూటూత్ ఇన్ స్ట్రుమెంట్స్ మొదలైన ఏ రకమైన ఎలక్ట్రానిక్ పరికరాలను పరీక్ష హాలులోనికి తీసుకొనిరాకూడదు. ఆ విధమైన పరికరాలను కలిగి ఉన్నట్లైతే దానిని చీటింగ్ గా పరిగణించి కఠినమైన చర్య తీసుకోబడును.
11. G.O. Ms. No. 385, GA (Ser.A) Dept., dt: 18/10/2016 ప్రకారం, ఏ అభ్యర్థి అయినా చీటింగ్/కాపీ మొదలగునవి చేయడానికి ప్రయత్నించినట్లైతే వారు అభియోగము (పోలీసు కేసు) మరియు బహిష్కరణకు గురి అవుతారు.
12. పరీక్ష హాలులో అభ్యర్థులు పరీక్ష పూర్తి అయ్యే వరకు (2½ గంటలు) ఉండవలెను. ఏ అభ్యర్థి గాని పరీక్ష మధ్యలో ఎట్టి పరిస్థితులలోనూ బయటకు సంచబడరు.
13. పరీక్ష హాలును వదిలి వెళ్ళునపుడు, అభ్యర్థి తన ఒరిజినల్ OMR సమాధాన పత్రంను (పైనున్న పత్రము) అక్కడ ఉన్న పర్యవేక్షకునికి (Invigilator) ఇచ్చి, రెండవ OMR సమాధాన పత్రంను (నకలు) తీసుకొని వెళ్ళవచ్చును. ఒరిజినల్ OMR సమాధాన పత్రమును తీసుకొని వెళ్ళిపోవుట నేరముగా పరిగణించబడును.

### INSTRUCTIONS

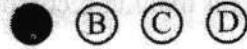
1. The Question Paper contains **150** questions. Section A (Indian and AP Economy) has 75 questions, Section B (Science and Technology) has 75 questions. Each question carries **1** mark. For each wrong answer 1/3<sup>rd</sup> mark will be deducted.
2. Please check the Question Paper and ensure that it contains all the questions. If you find any defect in the Question Paper or OMR Answer Sheet, please get it replaced immediately. The OMR Answer Sheet is in Duplicate. Do not separate the copies. The markings on the first page will automatically come on the second copy also. The first copy (Original) will be retained by APPSC for evaluation and the second copy can be taken by the candidate.

2G/202

3. Write your Registered Number at the top of the Question Paper. On the right hand corner of the first page, the Question Paper Series is printed as (A) or (B) or (C) or (D). On the OMR Answer Sheet, Side-1 at the right top corner at Part C, the Question Paper Series are marked as (A) (B) (C) (D). **Darken the appropriate circle, as per your Question Paper Series with Blue/Black Ball point pen. Gel pens/pencils are not allowed.**

**Example to fill up the Question Paper Series on the OMR Answer Sheet**

If your Question Paper Series is A, please fill as shown below :



*If you have not marked the Question Paper Series on the OMR Answer Sheet Side 1 at Part C, or marked in a way that it leads to discrepancy in determining the exact Question Paper Series, then, your Answer Sheet will be invalidated without any further notice. No correspondence will be entertained in the matter.*

4. Please get the signature of the Invigilator affixed in the space provided at the top of the OMR Answer Sheet. An OMR Answer Sheet without the signature of the Invigilator will be **invalidated**.
5. The Question Paper is set in English and translated into Telugu language. The English version will be considered as the authentic version for valuation purpose.
6. Each question is followed by 4 answer choices. Of these, you have to carefully select one correct answer and mark it on the OMR Answer Sheet by darkening the appropriate circle for the question. If more than one circle is darkened, the answer will not be valued at all. Use Blue or Black Ball point pen to make thick mark to fill the circle completely. Make **no** other stains or marks. Using **Whitener/Blade/Eraser/Chalk Powder** or any kind of tampering to change the answers on OMR Answer Sheet will lead to **invalidation**.  
e.g. : If the answer for Question No. 1 is Answer choice (2), it should be marked as follows :



7. Do **not** fold, tear, wrinkle, tie, staple, do any rough work or make any stray marks on the OMR Answer Sheet. Otherwise your OMR Answer Sheet will be **invalidated**.
8. Do **not** mark answer choices on the Question Paper. Violation of this will be viewed seriously.
9. Rough work may be done on the last page of the Question Paper only. It should not be done anywhere else.
10. Any type of Electronic Devices such as Calculators, Mathematical/Log Tables, Mobile Phones, Bluetooth instruments etc., should not be brought into the Examination Hall. If found in possession of such devices, it will be considered as cheating and strict action taken.
11. As per G.O. Ms. No. 385, GA (Ser.A) Dept., dt: 18/10/2016, if any candidate attempts to use any means to cheat/copy etc., he/she is liable for prosecution (Police Case) and debarment.
12. Candidates should stay in the Examination Hall till expiry of Full Time i.e. 2½ Hours. No candidate shall be allowed to leave the Hall in the middle of the examination under any circumstances.
13. Before leaving the examination hall, the candidate should hand over the Original OMR Answer Sheet (top sheet) to the Invigilator and carry the bottom sheet (Duplicate) for his/her record. Taking away the Original OMR sheet is a punishable offence.

2G/202

**SECTION – A**  
**INDIAN AND AP ECONOMY**

1. Which of the following statement(s) is/are incorrect regarding the GST Council (GSTC) ?
- I. The GST Council is a constitutional body established under Article 269A of the Indian Constitution.
  - II. The GST Council is responsible for making recommendations on issues related to the Goods and Services Tax.
  - III. Every state does not have an equal vote in the GST Council.
  - IV. Decisions of the GST Council require a three-fourths majority of the weighted votes of the members present and voting.

- (1) I and IV      (2) II and III      (3) I and III      (4) Only IV

GST కౌన్సిల్ (GSTC) కి సంబంధించి కింది స్టేట్‌మెంట్‌లలో ఏది/ఏవి తప్పు ?

- I. GST కౌన్సిల్ అనేది భారత రాజ్యాంగంలోని ఆర్టికల్ 269A ప్రకారం స్థాపించబడిన ఒక రాజ్యాంగ సంస్థ.
- II. GST కౌన్సిల్ బాధ్యత వస్తువులు మరియు సేవల పన్నుకు సంబంధించిన సమస్యలపై సిఫార్సులు చేయడం.
- III. GST కౌన్సిల్‌లో ప్రతి రాష్ట్రానికి సమాన ఓటు ఉండదు.
- IV. GST కౌన్సిల్ యొక్క నిర్ణయాలకు హాజరైన మరియు ఓటింగ్ చేస్తున్న సభ్యుల వెయిటెడ్ ఓట్లలో నాలుగింట మూడు వంతుల మెజారిటీ అవసరం.

- (1) I మరియు IV      (2) II మరియు III      (3) I మరియు III      (4) IV మాత్రమే

2. The severe balance of payments crisis, faced by India in 1991 was characterized by

- (1) High inflation, low foreign exchange reserves and a large fiscal deficit
- (2) Rapid industrial growth, increased foreign exchange reserves and a trade surplus
- (3) Low inflation, high foreign exchange reserves and a balanced fiscal budget
- (4) Strong foreign investment inflows, low inflation and fiscal deficit

1991లో, భారతదేశం ఎదుర్కొన్న తీవ్రమైన బ్యాలెన్ ఆఫ్ పేమెంట్స్ సంక్షోభం క్రింది విధంగా వ్యక్తమైంది.

- (1) అధిక ద్రవ్యోల్పాదం, తక్కువ విదేశీ మారక నిల్వలు మరియు పెద్ద ద్రవ్య లోటు
- (2) వేగవంతమైన పారిశ్రామిక వృద్ధి, పెరిగిన విదేశీ మారక నిల్వలు మరియు వాణిజ్య మిగులు
- (3) తక్కువ ద్రవ్యోల్పాదం, అధిక విదేశీ మారక నిల్వలు మరియు సమతుల్య ఆర్థిక బడ్జెట్
- (4) బలమైన విదేశీ పెట్టుబడుల ప్రవాహం, తక్కువ ద్రవ్యోల్పాదం మరియు ఆర్థిక లోటు



2G/202

3. Which of the following statements are correct regarding PURVODAYA scheme introduced by the Government of India in 2024 ?

- I. The PURVODAYA scheme aims to improve infrastructure in the eastern part of India.
- II. It deals with Buxar-Bhagalpur Expressway.
- III. New Delhi-Kolkata Industrial Corridor is being developed as part of the PURVODAYA scheme.
- IV. The primary goal of this scheme is the development of Gujarat State.



(1) I, II only

(2) I, II, III only

(3) II, III, IV only

(4) I, II, III, IV

2024 లో భారత ప్రభుత్వం ప్రవేశపెట్టిన పూర్వోదయ పథకానికి సంబంధించిన క్రింది ప్రకటనలలో సరియైనవి ఏవి ?

- I. పూర్వోదయ పథకం భారతదేశంలోని తూర్పు ప్రాంతంలో మౌలిక సదుపాయాలను మెరుగుపరచడం లక్ష్యంగా పెట్టుకుంది.
- II. ఇది బక్సర్-భాగల్పూర్ ఎక్స్ప్రెస్వేకు సంబంధించింది.
- III. న్యూఢిల్లీ-కోల్కతా పారిశ్రామిక కారిడార్ అభివృద్ధి పూర్వోదయ పథకంలో భాగం.
- IV. గుజరాత్ రాష్ట్రం అభివృద్ధి దీని ప్రధాన లక్ష్యం.



(1) I, II మాత్రమే

(2) I, II, III మాత్రమే

(3) II, III, IV మాత్రమే

(4) I, II, III, IV

4. Which of the following statements accurately describe the environmental impacts associated with agricultural practices ?

- I. The application of synthetic fertilizers and pesticides may result in soil and water contamination.
- II. Sustainable agriculture focuses on preserving soil health and protecting biodiversity.
- III. Modern agricultural practices are unrelated to the depletion of freshwater resources.
- IV. Expanding monoculture farming supports overall ecosystem stability.



(1) II and IV

(2) III and IV

(3) I and III

(4) I and II

వ్యవసాయ పద్ధతులతో ముడిపడి ఉన్న పర్యావరణ ప్రభావాలను కింది వాటిలో ఏ ప్రకటనలు ఖచ్చితంగా వివరిస్తాయి ?

- I. సింథటిక్ ఎరువులు మరియు పురుగుమందుల వాడకం నేల మరియు నీరు కలుషితానికి దారితీయవచ్చు.
- II. సుస్థిర వ్యవసాయం నేల ఆరోగ్యాన్ని సంరక్షించడం మరియు జీవవైవిధ్యాన్ని రక్షించడంపై దృష్టి సారీస్తుంది.
- III. ఆధునిక వ్యవసాయ పద్ధతులకు మంచినీటి వనరుల క్షీణతకు సంబంధం లేదు.
- IV. మోనోకల్చర్ వ్యవసాయాన్ని విస్తరించడం మొత్తం పర్యావరణ వ్యవస్థ స్థిరత్వానికి సహాయపడుతుంది.

(1) II మరియు IV

(2) III మరియు IV

(3) I మరియు III

(4) I మరియు II

2G/202

5. What was the primary reason for the current account surplus in Q4:2023-24 ?

- (1) Increase in merchandise exports (2) Surge in services exports  
(3) Decrease in imports (4) Higher remittances

2023-24 Q4 లో కరెంట్ అకౌంట్ ఖాతా మిగులుకు ప్రాథమిక కారణం ఏమిటి ?

- (1) సరుకుల ఎగుమతుల్లో పెరుగుదల (2) సేవల ఎగుమతుల్లో పెరుగుదల  
(3) దిగుమతుల్లో తగ్గుదల (4) అధిక చెల్లింపులు

6. Post-economic reforms, the Indian economy saw a shift towards

- (1) Increased government control (2) Reduced foreign trade  
(3) Enhanced global integration (4) Decline in private sector growth

ఆర్థిక సంస్కరణల అనంతర కాలంలో, భారత ఆర్థిక వ్యవస్థ క్రింది వైపుకు మళ్ళింది

- (1) ప్రభుత్వ నియంత్రణ పెరిగింది (2) విదేశీ వాణిజ్యం తగ్గింది  
(3) మెరుగైన ప్రపంచీకరణ (గ్లోబల్ ఇంటిగ్రేషన్) (4) ప్రైవేట్ రంగ వృద్ధిలో క్షీణత

7. Which of the following statements is/are correct about Foreign Portfolio Investments (FPI) in 2024-25 ?

- I. The Indian Rupee (INR) moved in a narrow range with low volatility despite FPI outflows.  
II. RBI set investment limits for FPIs in debt instruments and Credit Default Swaps.  
III. FPI investment limits in government securities and corporate bonds remained unchanged.  
IV. RBI issued an operation framework for reclassification of FPI investments beyond permitted limits.

- (1) I and II only (2) III and IV only  
(3) All the above (4) None of the above

2024-25 లో విదేశీ పోర్ట్ ఫోలియో ఇన్వెస్ట్ మెంట్ ల (FPI) గురించి క్రింది ప్రకటనలలో ఏది(వి) సరైనది(వి) ?

- I. FPI బాహ్య తరలింపులు (అవుట్ ఫ్లోలు) ఉన్నప్పటికీ భారత రూపాయి (INR) తక్కువ అస్థిరతతో ఇరుకైన శ్రేణిలో కదిలింది.  
II. రుణ సాధనాలు మరియు రుణ చెల్లింపు బదిలీ (క్రెడిట్ డిఫాల్ట్ స్వాప్) లలో FPIల కోసం పెట్టుబడి పరిమితులను RBI నిర్ణయించింది.  
III. ప్రభుత్వ సెక్యూరిటీలలో మరియు కార్పొరేట్ బాండ్లలో FPI పెట్టుబడి పరిమితులు మారలేదు.  
IV. అనుమతించిన పరిమితులకు మించిన FPI పెట్టుబడులను తిరిగి వర్గీకరించడానికి RBI ఒక కార్యాచరణ వ్యూహం (ఆపరేషన్ ఫ్రేమ్ వర్క్)ను జారీ చేసింది.

- (1) I మరియు II మాత్రమే (2) III మరియు IV మాత్రమే  
(3) పైవన్నీ (4) పైవేవి కాదు

8. Which of the following is not a method of measurement of National Income ?

- (1) Value added method (2) Income method  
(3) Expenditure method (4) Cost and Accounting method

క్రింది వాటిలో జాతీయ ఆదాయాన్ని కొలిచే పద్ధతి కానిది ఏది ?

- (1) విలువ జోడించిన పద్ధతి (2) ఆదాయ పద్ధతి  
(3) వ్యయ పద్ధతి (4) ఖర్చు మరియు అకౌంటింగ్ పద్ధతి



2G/202

9. Which of the following are the major provisions of the Industrial Policy Resolution 1956 ?

- I. Provision of licencing.  
II. Expansion of public sector.  
III. Emphasis on small industries.

- (1) I and II only  
(3) I and III only

(2) II and III only

(4) I, II, III

పారిశ్రామిక విధాన తీర్మానం 1956లోని ప్రధాన నిబంధనలు ఏవి ?

- I. లైసెన్సింగ్ యొక్క నిబంధన.  
II. ప్రభుత్వరంగ విస్తరణ.  
III. చిన్న పరిశ్రమలకు ప్రాధాన్యత.

- (1) I మరియు II మాత్రమే  
(3) I మరియు III మాత్రమే

(2) II మరియు III మాత్రమే

(4) I, II, III

10. The part of investment (Increase or Decrease) which takes place due to change in the level of national income is termed as

(1) Gross investment

(2) Net investment

(3) Induced investment

(4) Autonomous investment

జాతీయదాయ స్థాయిలో మార్పు కారణంగా జరిగే పెట్టుబడి భాగాన్ని (పెరుగుదల లేదా తగ్గుదల) ఏమని అంటారు ?

(1) స్థూల పెట్టుబడి

(2) నికర పెట్టుబడి

(3) ప్రేరేపిత పెట్టుబడి

(4) స్వయం ప్రతిపత్తి పెట్టుబడి

11. Which of the following statements is False ?

(1) Exchange rate is the rate at which the currency of one country exchanges for the currency of another country

(2) A direct quote is the number of units of a foreign currency exchangeable for one unit of home currency

(3) An exchange rate regime is the system by which a country manages its currency with respect to foreign currencies

(4) There are two major types of exchange rate regime : floating exchange rate and fixed exchange rate

క్రింది ప్రకటనలలో ఏది తప్పు ?

(1) మారక రేటు అంటే ఒక దేశం యొక్క కరెన్సీ మరొక దేశం యొక్క కరెన్సీకి మారే రేటు

(2) డైరెక్ట్ కోట్ అనేది ఒక యూనిట్ హోమ్ కరెన్సీకి మార్పిడి చేయగల విదేశీ కరెన్సీ యొక్క యూనిట్ల సంఖ్య

(3) విదేశీ కరెన్సీలకు సంబంధించి దేశం తన కరెన్సీని నిర్వహించే వ్యవస్థను మారకపు రేటు పాలన అంటారు

(4) మారకపు రేటు పాలనలో రెండు ప్రధాన రకాలు ఉన్నాయి : ఫ్లోటింగ్ మారకపు రేటు మరియు స్థిర మారకం రేటు

2G/202



12. **Statement A** : The GoI fiscal deficit R E for 2024-25 is 4.8% of GDP.  
**Statement B** : It is higher than the Fiscal Deficit B E for 2025 – 2026.
- (1) Statement A only is correct (2) Statement B only is correct  
(3) Both Statements are correct (4) Neither A nor B is correct

ప్రకటన A : భారత ప్రభుత్వ R E 2024-25 ఆర్థిక లోటు GDPలో 4.8%.

ప్రకటన B : ఇది 2025 – 2026 B E ఆర్థిక లోటు అంచనా కన్నా ఎక్కువ.

- (1) ప్రకటన A మాత్రమే సరైనది (2) ప్రకటన B మాత్రమే సరైనది  
(3) రెండు ప్రకటనలు సరైనవి (4) A మరియు B రెండూ సరి కావు
13. Which principal methodology is employed by the National Statistical Office (NSO) as the standard mechanism for assessing and quantifying the unemployment rate within the Indian economy ?
- (1) Quarterly Employment Survey (QES)  
(2) Annual Economic Survey  
(3) Labour Bureau Employment-Unemployment Survey  
(4) Periodic Labour Force Survey (PLFS)

భారత ఆర్థిక వ్యవస్థలో నిరుద్యోగిత స్థాయిను అంచనా వేయడానికి మరియు లెక్కించడానికి జాతీయ గణాంక కార్యాలయం (NSO) ఏ ప్రధాన పద్ధతిని ప్రామాణిక యంత్రాంగంగా ఉపయోగిస్తుంది ?

- (1) త్రైమాసిక ఉపాధి సర్వే (అవలోకన) (QES)  
(2) వార్షిక ఆర్థిక సర్వే  
(3) లేబర్ బ్యూరో ఎంప్లాయిమెంట్-నిరుద్యోగ సర్వే  
(4) పేరియోడిక్ లేబర్ ఫోర్స్ సర్వే (PLFS) (సమయోచిత కార్మిక శక్తి అవలోకన)
14. Which among the following classifications of unemployment is predominantly correlated with the agricultural sector ?
- (1) Cyclical unemployment (2) Seasonal unemployment  
(3) Structural unemployment (4) Frictional unemployment

నిరుద్యోగం యొక్క క్రింది వర్గీకరణలలో ఏది ప్రధానంగా వ్యవసాయ రంగంలో సంబంధం కలిగి ఉంది ?

- (1) చక్రీయ నిరుద్యోగం (2) కాలానుగుణ నిరుద్యోగం  
(3) నిర్మాణాత్మక నిరుద్యోగం (4) ఘర్షణ/సంఘర్షణ నిరుద్యోగం
15. How does the introduction of the Standing Deposit Facility (SDF) enhance the Reserve Bank of India's (RBI) liquidity management framework ?
- (1) By increasing the overall liquidity in the banking system  
(2) By absorbing surplus liquidity without the need for collateral  
(3) By keeping the cost of liquidity for commercial banks constant  
(4) By providing long-term loans to banks at lower interest rates

స్టాండింగ్ డిపాజిట్ ఫెసిలిటీ (SDF) ప్రవేశ పెట్టబడటం భారతీయ రిజర్వ్ బ్యాంక్ (RBI) ద్రవ్య లభ్యత నిర్వహణ సహాయక నిర్మాణాన్ని (లిక్విడిటీ మేనేజ్మెంట్ ఫ్రేమ్వర్క్) ఎలా మెరుగుపరుస్తుంది ?

- (1) బ్యాంకింగ్ వ్యవస్థలో మొత్తం ద్రవ్య లభ్యతను (లిక్విడిటీ) పెంచడం ద్వారా  
(2) (అనుపంగిక) హామీ/తనఖా (collateral) అవసరం లేకుండా మిగులు లిక్విడిటీని గ్రహించడం ద్వారా  
(3) వాణిజ్య బ్యాంకుల లిక్విడిటీ ఖర్చును స్థిరంగా ఉంచడం ద్వారా  
(4) బ్యాంకులకు తక్కువ వడ్డీ రేట్లకు దీర్ఘకాలిక రుణాలను అందించడం ద్వారా

2G/202



16. What is/are the goal(s) of SEBI's new move to introduce T+0 settlement ?

- I. To enhance liquidity and reduce settlement risk in the stock market.
- II. To minimize counter party risk and enhance market efficiency.
- III. Potentially reduce the impact of market volatility on settlement.
- IV. To increase operational expenses for market participants.

- (1) I only (2) I, II only  
(3) I, II, III only (4) All the above

SEBI కొత్తగా ప్రవేశపెట్టిన T+0 సెటిల్మెంట్ యొక్క ప్రధాన లక్ష్యం ఏమిటి ?

- I. (లిక్విడిటీ) ద్రవ్యలభిని పెంచడం మరియు స్టాక్ మార్కెట్లో (సెటిల్మెంట్ రిస్క్) పరిష్కార ప్రమాదాన్ని తగ్గించడం.
- II. ఆర్థిక లావాదేవీలోని ఇతర పార్టీ (కౌంటర్పార్టీ) ప్రమాదాన్ని తగ్గించడం మరియు మార్కెట్ సామర్థ్యాన్ని పెంచడం.
- III. పరిష్కారంపై మార్కెట్ అస్థిరత ప్రభావాన్ని సంభావ్యంగా తగ్గించడం.
- IV. మార్కెట్ భాగస్వాములకు (ప్లార్టిసిపెంట్లు) కార్యచరణ ఖర్చులను పెంచడం.

- (1) I మాత్రమే (2) I, II మాత్రమే  
(3) I, II, III మాత్రమే (4) సైవన్నీ

17. Which of the following mechanisms is NOT primarily followed by the Reserve Bank of India (RBI) to manage exchange rate volatility ?

- (1) Fiscal Policy Adjustments
- (2) Foreign Exchange Reserves
- (3) Market Intervention
- (4) Liberalized Exchange Rate Management System

క్రింది విధానాలలో మార్కెట్ రేటు అస్థిరతను నిర్వహించడానికి రిజర్వ్ బ్యాంక్ ఆఫ్ ఇండియా (RBI) ప్రధానంగా దేనిని అనుసరించదు ?

- (1) ఆర్థిక విధాన సర్దుబాటు
- (2) విదేశీ మారక నిల్వలు
- (3) మార్కెట్ జోక్యం
- (4) సరళీకృత మారకపు రేటు నిర్వహణ పద్ధతి

18. What is the significance of the new payment settlement framework introduced by the RBI in the context of the Foreign Trade Policy 2023 ?

- (1) It discourages the use of the Indian currency in cross-border trade
- (2) It aims to encourage the use of the Indian currency in cross-border trade
- (3) It eliminates the need for foreign exchange reserves
- (4) It increases transaction costs for exporters

విదేశీ వాణిజ్య విధానం 2023 సందర్భంలో RBI ప్రవేశపెట్టిన కొత్త చెల్లింపు పరిష్కార నిర్మాణం (సెటిల్మెంట్ ఫ్రేమ్వర్క్) యొక్క ప్రాముఖ్యత ఏమిటి ?

- (1) ఇది సరిహద్దు వాణిజ్యంలో భారతీయ కరెన్సీని (ద్రవ్యం/డబ్బు) ఉపయోగించడాన్ని నిరుత్సాహపరుస్తుంది
- (2) సరిహద్దు వాణిజ్యంలో భారతీయ కరెన్సీని ఉపయోగించడాన్ని ప్రోత్సహించడం దీని లక్ష్యం
- (3) ఇది విదేశీ మారక నిల్వల అవసరాన్ని తొలగిస్తుంది
- (4) ఇది ఎగుమతిదారులకు లావాదేవీ ఖర్చులను పెంచుతుంది



2G/202

19. Which Article of the Indian Constitution empowers the Central Government to extend loans to State Governments ?

- (1) Article 292 (2) Article 293 (3) Article 294 (4) Article 295

కేంద్ర ప్రభుత్వానికి రాష్ట్ర ప్రభుత్వాలకు రుణాలు మంజూరు చేసే అధికారం భారత రాజ్యాంగంలోని ఏ అధికరణం ద్వారా ఉంది ?

- (1) ఆర్టికల్ 292 (2) ఆర్టికల్ 293 (3) ఆర్టికల్ 294 (4) ఆర్టికల్ 295

20. India's rank in World Bank's Logistic Performance Index in 2023

- (1) 15 (2) 27 (3) 38 (4) 49

2023 లో ప్రపంచ బ్యాంక్ సరకు రవాణా పనితీరు సూచీ (లాజిస్టిక్ పెర్ఫార్మెన్స్ ఇండెక్స్) లో భారతదేశం ర్యాంక్

- (1) 15 (2) 27 (3) 38 (4) 49

21. What impact does an increase in the GNP deflator have on the purchasing power of money ?

- (1) Increases purchasing power (2) Decreases purchasing power  
(3) No impact on purchasing power (4) Enhances the value of currency

GNP డిఫ్లెటర్ పెరుగుదల డబ్బు కొనుగోలు శక్తిపై ఎలాంటి ప్రభావం చూపుతుంది ?

- (1) కొనుగోలు శక్తిని పెంచుతుంది (2) కొనుగోలు శక్తిని తగ్గిస్తుంది  
(3) కొనుగోలు శక్తిపై ప్రభావం ఉండదు (4) కరెన్సీ విలువను పెంచుతుంది

22. Which organization launched the Credit Guarantee Scheme for the Livestock Sector ?

- (1) Ministry of Finance  
(2) NABARD  
(3) RBI

(4) Department of Animal Husbandry and Dairying

పశువుల రంగానికి క్రెడిట్ గ్యారెంటీ పథకాన్ని ఏ సంస్థ ప్రవేశపెట్టింది ?

- (1) ఆర్థిక మంత్రిత్వ శాఖ  
(2) నాబార్డ్  
(3) RBI

(4) పశు సంవర్ధక మరియు వాడపరిశ్రమ శాఖ

23. When currency is bought at a lower price at one place in the foreign exchange market and at the same time sold at a higher price at another place, this process is called

- (1) Arbitrage (2) Rationalization  
(3) Annuity (4) Semi Bombla

విదేశీ మారకపు విపణి (నూర్యాల్)లో ఒకచోట తక్కువ ధరకు కరెన్సీని కొనుగోలు చేసి, అదే సమయంలో మరొక చోట ఎక్కువ ధరకు విక్రయించినప్పుడు దానిని ఈ ప్రక్రియ అంటారు.

- (1) మధ్యవర్తిత్వం (ఆర్బిఎఫ్) (2) హేతుబద్ధీకరణ  
(3) వర్షాశనము (యాన్యుటీ) (4) సెమి బాంబ్లా



2G/202

24. Special Drawing Rights is the currency of International Monetary Fund. This is in the form of

- (1) Paper currency
- (2) Gold
- (3) Silver and gold both
- (4) Book keeping entry only

స్పెషల్ డ్రాయింగ్ రైట్స్ (Special Drawing Rights) అంటే అంతర్జాతీయ ద్రవ్య నిధి (IMF) యొక్క ద్రవ్యం (కరెన్సీ). ఇది ఏ రూపంలో ఉంటుంది ?

- (1) కాగితపు కరెన్సీ
- (2) బంగారం
- (3) వెండి, బంగారం రెండూ
- (4) చిట్టా పద్ధుల నమోదు (బుక్ కీపింగ్ ఎంట్రీ) మాత్రమే

25. Which of the following are included in the Reserve Bank of India's Foreign Exchange Reserves (FER) ?

- a. Foreign Currency Assets (FCA)
- b. Gold
- c. Special Drawing Rights (SDR)
- d. Reserve Tranche Position

- (1) a and b only
- (2) b, c and d only
- (3) a, b and c only
- (4) All the above

రిజర్వ్ బ్యాంక్ ఆఫ్ ఇండియా విదేశీ మారక ద్రవ్య నిల్వలలో (ఫారిన్ ఎక్స్చేంజ్ రిజర్వ్) (FER) కింది వాటిలో ఏవి చేర్చబడ్డాయి ?

- a. విదేశీ కరెన్సీ ఆస్తులు (FCA)
- b. బంగారం
- c. ప్రత్యేక డ్రాయింగ్ హక్కులు (SDR)
- d. రిజర్వ్ ట్రాంచ్ స్థానం

- (1) a మరియు b మాత్రమే
- (2) b, c మరియు d మాత్రమే
- (3) a, b మరియు c మాత్రమే
- (4) సైవన్నీ

26. Which of the following factors could potentially contribute to stagflation in the Indian economy ?

- a. High inflationary pressures due to increased Government spending.
- b. Decline in industrial production and sluggish economic growth.
- c. Decrease in aggregate demand and consumer spending.
- d. Appreciation of the domestic currency leading to reduction of export competitiveness.

- (1) a and b only
- (2) b and c only
- (3) a, c and d only
- (4) All the above

క్రింది వాటిలో ఏ కారకాలు భారత ఆర్థిక వ్యవస్థలో స్టబ్లతకు (స్టాగ్లేషన్) దోహదం చేయగలవు ?

- a. పెరిగిన ప్రభుత్వ వ్యయం కారణంగా అధిక ద్రవ్యోల్బణ ఒత్తిడి.
- b. పారిశ్రామిక ఉత్పత్తిలో క్షీణత మరియు మందగించిన ఆర్థిక వృద్ధి.
- c. మొత్తం డిమాండ్ మరియు వినియోగదారుల వ్యయంలో తగ్గుదల.
- d. ఎగుమతి పోటీతత్వాన్ని తగ్గించడానికి దారితీసిన దేశీయ కరెన్సీ విలువ పెరుగుదల.

- (1) a మరియు b మాత్రమే
- (2) b మరియు c మాత్రమే
- (3) a, c మరియు d మాత్రమే
- (4) సైవన్నీ



2G/202

27. As per the Economic Survey, 2023, which of the following statements correctly describe(s) the trend of Foreign Direct Investment in India ?

- It has decreased due to less participation of the private sector.
- It has increased compared to the pre-pandemic levels.
- It has increased rapidly without decreasing in any Financial Year after the telecom sector was entirely reformed.
- It has decreased due to a weak global economic situation.

(1) a and c only

(2) b and d only

(3) a, b and c only

(4) d only

ఎకనామిక్ సర్వే, 2023, ప్రకారం, భారతదేశంలో విదేశీ ప్రత్యక్ష పెట్టుబడుల ట్రెండ్‌ను క్రింది వాటిలో ఏ ప్రకటన(లు) వివరిస్తుంది/వివరిస్తున్నాయి ?

- ప్రైవేట్ రంగం భాగస్వామ్యం తక్కువగా ఉండటంతో ఇది తగ్గింది.
- ప్రీ-పాండెమిక్ స్థాయిలలో పోలిస్తే ఇది పెరిగింది.
- టెలికాం రంగం పూర్తిగా సంస్కరించబడిన తర్వాత ఏ ఆర్థిక సంవత్సరంలోనూ తగ్గకుండా వేగంగా పెరిగింది.
- బలహీనమైన ప్రపంచ ఆర్థిక పరిస్థితి కారణంగా ఇది తగ్గింది.

(1) a మరియు c మాత్రమే

(2) b మరియు d మాత్రమే

(3) a, b మరియు c మాత్రమే

(4) d మాత్రమే

28. Which of the following is not true about globalization and its impact on India ?

- It has expanded trade in goods and services
- It has led to greater flow of Foreign Direct Investment
- Increase in exports is greater than increase in imports
- Increased India's access to foreign technology and investment

ప్రపంచీకరణ మరియు భారతదేశంపై దాని ప్రభావం గురించి కింది వాటిలో ఏది నిజం కాదు ?

(1) ఇది వస్తువులు మరియు సేవలలో వాణిజ్యాన్ని విస్తరించింది

(2) ఇది విదేశీ ప్రత్యక్ష పెట్టుబడుల అధిక ప్రవాహానికి దారితీసింది

(3) దిగుమతుల పెరుగుదల కంటే ఎగుమతుల పెరుగుదల ఎక్కువ

(4) భారతదేశానికి విదేశీ సాంకేతికత మరియు పెట్టుబడుల అందుబాటును పెంచింది

29. Which of the following statements about non-plan expenditures of the Central Government is correct ?

- The expenditure is on interest payments
- The expenditure is on science and technology
- The expenditure is on agriculture
- None of the above

కేంద్ర ప్రభుత్వం యొక్క ప్రణాళికేతర (non-plan) ఖర్చుల గురించి క్రింది ప్రకటనలలో ఏది సరైనది ?

(1) ఈ ఖర్చు వడ్డీ చెల్లింపులపై

(2) ఈ ఖర్చు సైన్స్ అండ్ టెక్నాలజీపై

(3) ఈ ఖర్చు వ్యవసాయం పై

(4) పైవేవి కాదు

2G/202



30. Which of the following statements is/are correct ?

- a. India's overall SDG score has improved to 71 in 2023-24. Uttarakhand shares the top spot with Kerala, both scored above India's overall SDG score.
- b. In the latest SDG India Index 2023-24, Andhra Pradesh is placed in the "Front Runner" category.
- c. Arunachal Pradesh and Meghalaya, each with scores above 75, are placed in the "Achiever" category.
- d. In the 2023-2024 SDG Index, Lakshadweep and Uttar Pradesh scored significantly above the national average, demonstrating notable progress compared to other states.



(1) a, b only correct

(2) b, c only correct

(3) c, d only correct

(4) a, d only correct

క్రింది ప్రకటనలో సరైనది(వి) ఏది(వి) ?

- a. భారతదేశం యొక్క మొత్తం SDG స్కోర్ 2023-24 లో 71 కి మెరుగుపడింది. ఉత్తరాఖండ్ కేరళతో అగ్రస్థానాన్ని పంచుకుంది, రెండూ భారతదేశం యొక్క మొత్తం SDG స్కోర్ కంటే ఎక్కువ స్కోర్ చేశాయి.
- b. తాజా SDG ఇండియా ఇండెక్స్ 2023-24 లో, ఆంధ్రప్రదేశ్ "ఫ్రంట్-రన్నర్" కేటగిరీలో ఉంచబడింది.
- c. అరుణాచల్ ప్రదేశ్ మరియు మేఘాలయ, ఒక్కొక్కటి 75 కంటే ఎక్కువ స్కోర్లతో "అచీవర్" విభాగంలో ఉంచబడ్డాయి.
- d. 2023-2024 SDG ఇండెక్స్లో, లక్షద్వీప్ మరియు ఉత్తర ప్రదేశ్ జాతీయ సగటు కంటే గణనీయంగా ఎక్కువగా స్కోర్ చేశాయి, ఇతర రాష్ట్రాలతో పోలిస్తే చెప్పుకోదగ్గ పురోగతిని ప్రదర్శించాయి.



(1) a, b మాత్రమే సరైనవి

(2) b, c మాత్రమే సరైనవి

(3) c, d మాత్రమే సరైనవి

(4) a, d మాత్రమే సరైనవి

31. What item(s) account for the differences between GDP at factor cost and GDP at market prices ?

- (1) Direct taxes and subsidies
- (2) Direct taxes net of subsidies
- (3) Indirect taxes and subsidies
- (4) Direct taxes and depreciation

ఫ్యాక్టర్ కాస్ట్ వద్ద GDP మరియు మార్కెట్ ధరల వద్ద GDP ల మధ్య వ్యత్యాసాలకు ఏ అంశం(లు) కారణం ?

- (1) ప్రత్యక్ష పన్నులు మరియు సబ్సిడీలు
- (2) నికర సబ్సిడీల ప్రత్యక్ష పన్నులు
- (3) పరోక్ష పన్నులు మరియు సబ్సిడీలు
- (4) ప్రత్యక్ష పన్నులు మరియు తరుగుదల

32. Assertion (A): Devaluation will lead to improvement in balance of trade.

Reason (R) : Devaluation will lead to increase in price of exports.

- (1) Both (A) and (R) are true and (R) is the correct explanation of (A)
- (2) Both (A) and (R) are true and (R) is not the correct explanation of (A)
- (3) (A) is true and (R) is false
- (4) (A) is false and (R) is true

నిరూపణ (A) : ద్రవ్య విలువ తగ్గింపు వాణిజ్య సమతుల్యత మెరుగుదలకు దారితీస్తుంది.

కారణం (R) : ద్రవ్య విలువ తగ్గింపు ఎగుమతుల ధరల పెరుగుదలకు దారితీస్తుంది.

- (1) (A) మరియు (R) రెండూ నిజం, మరియు (R) అనేది (A) యొక్క సరైన వివరణ
- (2) (A) మరియు (R) రెండూ నిజం, మరియు (R) అనేది (A) యొక్క సరైన వివరణ కాదు
- (3) (A) నిజం మరియు (R) తప్పు
- (4) (A) తప్పు మరియు (R) నిజం





2G/202

33. A person who has ultimate control over the affairs of a factory under Factories Act, 1948 is called

- (1) Occupier (2) Manager (3) Chairman (4) Managing Director

ఫ్యాక్టరీల చట్టం, 1948 ప్రకారం కర్మాగార వ్యవహారాలపై అంతిమ నియంత్రణ కలిగి ఉన్న వ్యక్తిని ఇలా పిలుస్తారు ?

- (1) ఆక్యుపైయర్ (2) మేనేజర్ (3) చైర్మన్ (4) మేనేజింగ్ డైరెక్టర్

34. A budgeting process which demands each manager to justify his entire budget in detail from beginning is

- (1) Functional budgeting (2) Master budgeting  
(3) Zero-base budgeting (4) None of the above

ప్రతి మేనేజర్‌ను తన మొత్తం బడ్జెట్‌ను మొదటి నుండి వివరంగా సమర్థించమని కోరే బడ్జెట్ ప్రక్రియ

- (1) ఫంక్షనల్ బడ్జెటింగ్ (2) మాస్టర్ బడ్జెటింగ్  
(3) జీరో-బేస్ బడ్జెటింగ్ (4) పైవేవి కాదు

35. GDP deflator is the most comprehensive measure of inflation as it is the ratio of

- (1) GDP at National prices to Local prices  
(2) Real GDP to Nominal GDP  
(3) GDP at Low prices to High prices  
(4) GDP at Current prices to Constant prices

GDP డిఫ్లేటర్ అనేది క్రింది వాటి నిష్పత్తి కనుక అది ద్రవ్యోల్పణం యొక్క అత్యంత సమగ్రమైన కొలత

- (1) జాతీయ ధరల వద్ద మరియు స్థానిక ధరల వద్ద GDP కి  
(2) వాస్తవ GDP కి మరియు నామమాత్ర GDP కి  
(3) తక్కువ ధరల వద్ద మరియు అధిక ధరల వద్ద GDP కి  
(4) ప్రస్తుత ధరల వద్ద మరియు స్థిరమైన ధరల వద్ద GDP కి

36. Which of the following measures is NOT typically used to correct a disequilibrium in the Balance of Payments (BOP) ?

- (1) Devaluation of currency  
(2) Increasing import tariffs  
(3) Reducing government spending on domestic projects  
(4) Encouraging Foreign Direct Investment (FDI)

చెల్లింపుల బ్యాలెన్స్ (BOP) లో అసమతుల్యతను సరిచేయడానికి క్రింది వాటిలో ఏది సాధారణంగా ఉపయోగించబడదు ?

- (1) కరెన్సీ విలువ తగ్గింపు  
(2) దిగుమతి సుంకాలను పెంచడం  
(3) దేశీయ ప్రాజెక్టులపై ప్రభుత్వ వ్యయాన్ని తగ్గించడం  
(4) విదేశీ ప్రత్యక్ష పెట్టుబడులను (FDI) ప్రోత్సహించడం

2G/202



37. Which among the following statements is correct ?

- (1) Balance of payments includes current account and capital account  
 (2) Balance of payments includes only capital account  
 (3) Balance of payments includes only current account  
 (4) Balance of payments includes only export and import account

ఈ క్రింది ప్రకటనలలో ఏది సరైనది ?

- (1) చెల్లింపు బ్యాలెన్స్ లో కరెంట్ ఖాతా మరియు మూలధన ఖాతా ఉంటాయి  
 (2) చెల్లింపు బ్యాలెన్స్ లో మూలధన ఖాతా మాత్రమే ఉంటుంది  
 (3) చెల్లింపు బ్యాలెన్స్ లో కరెంట్ ఖాతా మాత్రమే ఉంటుంది  
 (4) చెల్లింపు బ్యాలెన్స్ లో ఎగుమతి మరియు దిగుమతి ఖాతా మాత్రమే ఉంటుంది

38. Assertion (A): Transfer earnings are not to be included in the estimation of National Income.

Reason (R): Transfer earnings are not payments for factor services.

- (1) Both (A) and (R) are correct and (R) is the correct explanation of (A)  
 (2) Both (A) and (R) are correct and (R) is not the correct explanation of (A)  
 (3) (A) is correct, but (R) is not correct  
 (4) (R) is correct, but (A) is not correct

వాదన (A) : జాతీయ ఆదాయం అంచనాలో బదిలీ ఆదాయాలు చేర్చబడవు.

కారణం (R) : బదిలీ ఆదాయాలు ఫ్యాక్టర్ సేవలకు చెల్లింపులు కావు.

- (1) (A) మరియు (R) రెండూ సరైనవి మరియు (R) అనేది (A) యొక్క సరైన వివరణ  
 (2) (A) మరియు (R) రెండూ సరైనవి మరియు (R), (A) యొక్క సరైన వివరణ కాదు  
 (3) (A) సరైనది, కానీ (R) సరైనది కాదు  
 (4) (R) సరైనది, కానీ (A) సరైనది కాదు

39. Match List – I with List – II and choose correct answer. (Common codes for English and Telugu Versions)

List – I

- a. Monetary Policy  
 b. Trade Policy  
 c. Credit Policy  
 d. Fiscal Policy

List – II

- i. Tax Rate  
 ii. Margin  
 iii. Imports and Exports  
 iv. Bank Rate

జాబితా – I ని జాబితా – II తో జతపరచి సరైన సమాధానాన్ని ఎంచుకోండి.

జాబితా – I

- a. ద్రవ్య విధానం  
 b. ట్రేడ్ పాలసీ  
 c. క్రెడిట్ పాలసీ  
 d. ఆర్థిక విధానం

జాబితా – II

- i. పన్ను రేటు  
 ii. మార్జిన్  
 iii. దిగుమతులు మరియు ఎగుమతులు  
 iv. బ్యాంక్ రేట్

Codes/కోడ్లు :

	a	b	c	d
(1)	iv	iii	ii	i
(2)	iv	ii	iii	i
(3)	iii	ii	i	iv
(4)	ii	i	iv	iii



2G/202

40. The situation where a country simultaneously imports and exports the same product is called

- (1) International reciprocal trade (2) Internal reciprocal trade  
(3) Factor reversal trade (4) Intra-industry trade

ఒక దేశం ఏకకాలంలో ఒకే ఉత్పత్తిని దిగుమతి చేసుకునే మరియు ఎగుమతి చేసే వర్గీకరించిన ఈ క్రింది వాటిలో దేన్ని అంటారు ?

- (1) అంతర్జాతీయ పరస్పర వాణిజ్యం (2) అంతర్గత పరస్పర వాణిజ్యం  
(3) ఫ్యాక్టర్ రివర్సల్ ట్రేడ్ (4) ఇంట్రా-ఇండస్ట్రీ ట్రేడ్

41. What challenges does India face in managing its oil consumption ?

- (1) Lack of domestic energy demand  
(2) Consistent global oil prices  
(3) Supply chain disruptions and fluctuating global oil prices  
(4) Abundant oil reserves

చమురు వినియోగాన్ని నిర్వహించడంలో భారతదేశం ఎలాంటి సవాళ్ళను ఎదుర్కొంటుంది ?

- (1) దేశీయ ఇంధన డిమాండ్ లేకపోవడం  
(2) స్థిరమైన అంతర్జాతీయ చమురు ధరలు  
(3) సరఫరా గొలుసు (సప్లై చెయిన్) అంతరాయాలు మరియు అంతర్జాతీయ చమురు ధరల హెచ్చుతగ్గులు  
(4) పుష్కలంగా చమురు నిల్వలు

42. Under the Industrial Policy of 1991

- (1) The mandatory convertible clause is applicable to all term loans  
(2) The mandatory convertible clause is applicable to term loans of more than 10 years  
(3) The mandatory convertible clause is applicable to term loans of less than 10 years  
(4) The mandatory convertible clause is no longer applicable

1991 పారిశ్రామిక విధానం ప్రకారం

- (1) తప్పనిసరి కన్వర్టిబుల్ నిబంధన అన్ని టర్మ్ లోన్లకు వర్తిస్తుంది  
(2) తప్పనిసరి కన్వర్టిబుల్ నిబంధన 10 సంవత్సరాల కంటే ఎక్కువ టర్మ్ లోన్లకు వర్తిస్తుంది  
(3) తప్పనిసరి కన్వర్టిబుల్ నిబంధన 10 సంవత్సరాల కంటే తక్కువ టర్మ్ లోన్లకు వర్తిస్తుంది  
(4) తప్పనిసరి కన్వర్టిబుల్ నిబంధన ఇకపై వర్తించదు

43. Which of the following are used for measuring of the high-power money supply (H) by RBI in India ?

- (1) Currency held by the public + Other deposits with the RBI  
(2) Cash reserves of the commercial banks + Other deposits with the RBI  
(3) Currency held by the public + Cash reserves of the commercial banks + Other deposits with the RBI  
(4) Currency held by the public + Cash reserves of the commercial banks + Time deposits of the commercial banks + Other deposits with the RBI

భారతదేశంలో అధిక-శక్తి మనీ సప్లై (H) యొక్క కొలతలో RBI దేనిని ఉపయోగిస్తుంది ?

- (1) ప్రజల వద్ద ఉన్న కరెన్సీ + RBI వద్ద ఉన్న ఇతర డిపాజిట్లు  
(2) వాణిజ్య బ్యాంకుల నగదు నిల్వలు + RBI వద్ద ఉన్న ఇతర డిపాజిట్లు  
(3) ప్రజల వద్ద ఉన్న కరెన్సీ + వాణిజ్య బ్యాంకుల నగదు నిల్వలు + RBI వద్ద ఉన్న ఇతర డిపాజిట్లు  
(4) ప్రజల వద్ద ఉన్న కరెన్సీ + వాణిజ్య బ్యాంకుల నగదు నిల్వలు + వాణిజ్య బ్యాంకుల నమయి ఉపాజిట్లు + RBI వద్ద ఉన్న ఇతర డిపాజిట్లు



2G/202

44. Which of the following reforms have contributed to the improvement of the Ease of Doing Business in India ?

- (1) The introduction of GST (Goods and Services Tax)  
 (2) Removal of all foreign ownership restrictions in Indian companies  
 (3) Nationalization of all private banks  
 (4) Expansion of public sector enterprises into new sectors

భారతదేశంలో వ్యాపారం చేయడం సులభతరం చేయడానికి క్రింది సంస్కరణల్లో ఏది దోహదపడింది ?

- (1) GST (వస్తువులు మరియు సేవల పన్ను) ప్రవేశ పెట్టబడుట  
 (2) భారతీయ కంపెనీలలో అన్ని విదేశీ యాజమాన్య పరిమితులను తొలగించడం  
 (3) అన్ని ప్రైవేట్ బ్యాంకుల జాతీయీకరణ  
 (4) ప్రభుత్వరంగ సంస్థలను కొత్త రంగాల్లోకి విస్తరించడం

45. There is no GST on which of the following ?

- i. Petrol and Diesel  
 ii. Liquor  
 iii. Electricity supply to consumers  
 iv. Services of Charitable entities  
 (1) i, ii only (2) i, ii, iii only (3) i, ii, iv only (4) All of the above

క్రింది వాటిలో వేటిపై GST లేదు ?

- i. పెట్రోలు మరియు డీజిల్  
 ii. లిక్కర్/మద్యము  
 iii. వినియోగదారులకు విద్యుత్ సరఫరా  
 iv. దాతృత్వ సంస్థల సేవలు  
 (1) i, ii మాత్రమే (2) i, ii, iii మాత్రమే (3) i, ii, iv మాత్రమే (4) పైవన్నీ

46. Assertion (A) : India's real Gross Domestic Product (GDP) grew by 8.2% in FY24 despite global and external challenges.

Reason (R) : The focus on maintaining macroeconomic stability ensured that these challenges had minimal impact on India's economy.

- (1) Both (A) and (R) are true and (R) is the correct explanation of (A)  
 (2) Both (A) and (R) are true, but (R) is not the correct explanation of (A)  
 (3) (A) is true, but (R) is false  
 (4) (A) is false, but (R) is true

ప్రకటన (A) : ప్రపంచ మరియు బాహ్య సవాళ్లు ఉన్నప్పటికీ FY24 లో భారతదేశ వాస్తవ GDP 8.2% పెరిగింది.

కారణం (R) : స్థూల ఆర్థిక స్థిరత్వాన్ని కొనసాగించడం పై దృష్టి కేంద్రీకరించడం వల్ల ఈ సవాళ్లు భారత ఆర్థిక వ్యవస్థపై తక్కువ ప్రభావాన్ని చూపాయి.

- (1) (A) మరియు (R) రెండూ నిజం మరియు (A) కు (R) సరైన వివరణ  
 (2) (A) మరియు (R) రెండూ నిజం, కానీ (A) కు (R) సరైన వివరణ కాదు  
 (3) (A) నిజం, కానీ (R) తప్పు  
 (4) (A) తప్పు, కానీ (R) నిజం



2G/202

47. Which Indian organization is responsible for estimating the National Multidimensional Poverty Index (MPI) ?

- (1) Planning Commission  
(3) Reserve Bank of India

- (2) NITI Aayog  
(4) Ministry of Finance

నేషనల్ మల్టీడైమెన్షనల్ పావర్టీ ఇండెక్స్ (MPI)ని అంచనా వేయడానికి ఏ భారతీయ సంస్థ బాధ్యతవహిస్తుంది ?

- (1) ప్రణాళిక సంఘం  
(3) రిజర్వ్ బ్యాంక్ ఆఫ్ ఇండియా

- (2) NITI ఆయోగ్  
(4) ఆర్థిక మంత్రిత్వ శాఖ

48. Assertion (A) : The Indian economy demonstrated resilience despite global geopolitical challenges.

Reason (R) : India's fiscal and monetary policies ensured economic and financial stability post-COVID.

- (1) Both (A) and (R) are true and (R) is the correct explanation of (A)  
(2) Both (A) and (R) are true, but (R) is not the correct explanation of (A)  
(3) (A) is true, but (R) is false  
(4) (A) is false, but (R) is true

ప్రకటన (A) : ప్రపంచ భౌగోళిక రాజకీయ సవాళ్లు ఉన్నప్పటికీ భారత ఆర్థిక వ్యవస్థ స్థితిస్థాపకతను ప్రదర్శించింది.

కారణం (R) : భారతదేశం యొక్క ఆర్థిక మరియు ద్రవ్య విధానాలు కోవిడ్ తర్వాత ఆర్థిక మరియు ద్రవ్య స్థిరత్వాన్ని నిర్ధారించాయి.

- (1) (A) మరియు (R) రెండూ సరైనవి మరియు (R) అనేది (A) యొక్క సరైన వివరణ  
(2) (A) మరియు (R) రెండూ సరైనవి, కానీ (R) అనేది (A) యొక్క సరైన వివరణ కాదు  
(3) (A) సరి, కానీ (R) తప్పు  
(4) (A) తప్పు, కానీ (R) సరి

49. What was the purpose of the 49 fine-tuning operations conducted by the RBI during FY 2024 ?

- (1) To tighten liquidity conditions  
(2) To ease liquidity conditions  
(3) To maintain liquidity conditions in alignment with the monetary policy stance  
(4) To increase the money supply

FY 2024 లో RBI చే నిర్వహించబడిన 49 ఫైన్ ట్యూనింగ్ ఆపరేషన్ల ఉద్దేశ్యం ఏమిటి ?

- (1) ద్రవ్యత్వ పరిస్థితులను కఠినతరం చేయడానికి  
(2) ద్రవ్యత్వ పరిస్థితులను సులభతరం చేయడానికి  
(3) ద్రవ్యత్వ విధాన వైఖరికి అనుగుణంగా ద్రవ్యత్వ పరిస్థితులను నిర్వహించడానికి  
(4) డబ్బు సరఫరాను పెంచడానికి

2G/202



50. **Statement A** : The RBI announced a temporary I-CRR of 10 per cent on 10 August 2023.  
**Statement B** : This action impounded about Rs. 1.1 lakh crores from the banking system.

- (1) Only statement A is correct  
(2) Only statement B is correct  
(3) Both statements A and B are correct  
(4) Both statements A and B are incorrect

వ్యాఖ్యానం A : RBI 10 ఆగస్టు 2023 న 10 శాతం తాత్కాలిక I-CRR ని ప్రకటించింది.

వ్యాఖ్యానం B : ఈ చర్య బ్యాంకింగ్ వ్యవస్థ నుండి సుమారు ₹ 1.1 లక్ష కోట్లను స్వాధీనం చేసుకున్నది.

- (1) వ్యాఖ్యానం A మాత్రమే సరైనది  
(2) వ్యాఖ్యానం B మాత్రమే సరైనది  
(3) వ్యాఖ్యానాలు A మరియు B రెండూ సరైనవి  
(4) వ్యాఖ్యానాలు A మరియు B రెండూ సరైనవి కావు

51. **Statement A** : India is the largest producer of milk.

**Statement B** : India is the second largest producer of fruits, vegetables and sugar.

- (1) Only statement A is correct  
(2) Only statement B is correct  
(3) Both statements A and B are correct  
(4) Both statements A and B are incorrect

వ్యాఖ్యానం A : భారతదేశం అతిపెద్ద పాల ఉత్పత్తిదారు.

వ్యాఖ్యానం B : భారతదేశం రెండవ అతి పెద్ద పండ్లు, కూరగాయలు మరియు చక్కెర ఉత్పత్తిదారు.

- (1) వ్యాఖ్యానం A మాత్రమే సరైనది  
(2) వ్యాఖ్యానం B మాత్రమే సరైనది  
(3) రెండు వ్యాఖ్యానాలు A మరియు B సరైనవి  
(4) రెండు వ్యాఖ్యానాలు A మరియు B సరైనవి కావు

52. At what subsidized price per Kg did the Government introduce "Bharat Rice" for selling through NAFED, NCCF and Kendriya Bhandar ?

- (1) Rs. 2 (2) Rs. 29 (3) Re. 1 (4) Rs. 12

NAFED, NCCF మరియు కేంద్రీయ భండార్ ద్వారా విక్రయించడానికి ప్రభుత్వం 'భారత్ రైస్' ని కిలోకి ఏ సబ్సిడీ ధరతో ప్రవేశపెట్టింది ?

- (1) Rs. 2 (2) Rs. 29 (3) Re. 1 (4) Rs. 12

2G/202

53. Which initiative was launched to provide a tap water connection to every rural household by 2024 ?

- (1) Jal Jeevan Mission (JJM) (2) Swachh Bharat Mission (SBM)  
(3) PM Poshan (4) AMRUT

ప్రతి గ్రామీణ ఇంటికి 2024 నాటికి కుళాయి నీటి కనెక్షన్ అందించడానికి ఏ కార్యక్రమం ప్రారంభించబడింది ?

- (1) జల జీవన మిషన్ (JJM) (2) స్వచ్ఛ భారత మిషన్ (SBM)  
(3) PM పోషన్ (4) AMRUT (అమృత్)

54. Match the sectors given in Column – A with their corresponding Gross Value Added (GVA) Growth Rates given in Column – B (Andhra Pradesh Advance Estimates of 2023-24). (Common codes for English and Telugu Versions)

Column – A

- a. Agriculture and allied activities  
b. Industry  
c. Services

Column – B

- A. 5.21%  
B. 8.02%  
C. 1.69%

ఎడమ కాలంలోని సెక్టార్లను, కుడి కాలంలో వాటి సంబంధిత (ఆంధ్రప్రదేశ్ 2023-24 ముందస్తు అంచనాల ప్రకారం) GVA వృద్ధి రేట్లతో సరిపోల్పండి.

కాలం – A

- a. వ్యవసాయం మరియు అనుబంధ కార్యకలాపాలు  
b. పరిశ్రమ  
c. సేవల రంగం

కాలం – B

- A. 5.21%  
B. 8.02%  
C. 1.69%

Codes/కోడ్లు :

	a	b	c
(1)	C	B	A
(2)	A	B	C
(3)	B	A	C
(4)	C	A	B

55. Statement A : All India Per Capita Income for the year 2023-24 (PE) is estimated at Rs.1,84,205.  
Statement B : All India Per Capita Income given above is lower than the Andhra Pradesh Per Capita Income for the year 2023-24 (AE) (at current prices from 2014-15 to 2023-24).

- (1) Only statement A is correct  
(2) Only statement B is correct  
(3) Both statements A and B are correct  
(4) Both statements A and B are incorrect

వ్యాఖ్యానం A : 2023-24 సంవత్సరానికి (PE) మొత్తం భారతదేశం యొక్క తలసరి ఆదాయం రూ. 1,84,205 గా అంచనా వేయబడింది.

వ్యాఖ్యానం B : పై మొత్తం భారతదేశం తలసరి ఆదాయం, ఆంధ్రప్రదేశ్ 2023-24 (AE) తలసరి ఆదాయం కంటే తక్కువ (2014-15 నుండి 2023-24 వరకు ప్రస్తుత ధరల ప్రకారం).

- (1) వ్యాఖ్యానం A మాత్రమే సరైనది  
(2) వ్యాఖ్యానం B మాత్రమే సరైనది  
(3) రెండు వ్యాఖ్యానాలు A మరియు B సరైనవి  
(4) రెండు వ్యాఖ్యానాలు A మరియు B సరైనవి కావు

2G/202



56. **Statement A** : Andhra Pradesh ranks 1<sup>st</sup> in the productivity of Oil palm in India.

**Statement B** : Andhra Pradesh ranks 2<sup>nd</sup> in the productivity of Mango in India.

- (1) Only statement A is correct  
 (2) Only statement B is correct  
 (3) Both statements A and B are correct  
 (4) Both statements A and B are incorrect

వ్యాఖ్యానం A : భారతదేశంలో ఆయిల్ పామ్ ఉత్పాదకతలో ఆంధ్రప్రదేశ్ రాష్ట్రం 1 వ స్థానంలో ఉంది.

వ్యాఖ్యానం B : భారతదేశంలో మామిడి వండ్ల ఉత్పాదకతలో ఆంధ్రప్రదేశ్ రాష్ట్రం 2 వ స్థానంలో ఉంది.

- (1) వ్యాఖ్యానం A మాత్రమే సరైనది  
 (2) వ్యాఖ్యానం B మాత్రమే సరైనది  
 (3) రెండు వ్యాఖ్యానాలు A మరియు B సరైనవి  
 (4) రెండు వ్యాఖ్యానాలు A మరియు B సరైనవి కావు

57. How many Rythu Bharosa Kendralu (RBKs) has the Government of Andhra Pradesh established according to Socio-Economic Survey of Andhra Pradesh 2023-24 ?

- (1) 10,778 (2) 1,104 (3) 33,120 (4) 53,580

సోషియో ఎకనమిక్ సర్వే 2023-24 ప్రకారం ఆంధ్రప్రదేశ్ ప్రభుత్వం ఎన్ని రైతు భరోసా కేంద్రాలను (RBKలు) ఏర్పాటు చేసింది ?

- (1) 10,778 (2) 1,104 (3) 33,120 (4) 53,580

58. As per the second advanced estimates of National Statistical Office (NSO), MoSPI, GOI, what is the sector wise contribution of GVA at current prices for the year 2022-23 for Andhra Pradesh ?

- (1) Agriculture-36.19%, Industry-23.36% and Services-40.45%  
 (2) Agriculture-23.36%, Industry-36.19% and Services-40.45%  
 (3) Agriculture-40.45%, Industry-23.36% and Services-36.19%  
 (4) Agriculture-26.19%, Industry-33.36% and Services-40.45%

భారత ప్రభుత్వ జాతీయ గణాంక కార్యాలయం (NSO), MoSPI రెండవ ముందస్తు అంచనాల ప్రకారం 2022-23 సంవత్సరానికి ప్రస్తుత ధరల వద్ద ఆంధ్రప్రదేశ్ GVA లో వివిధ రంగాల భాగం ఎంత ?

- (1) వ్యవసాయం-36.19%, పరిశ్రమ-23.36% మరియు సేవలు-40.45%  
 (2) వ్యవసాయం-23.36%, పరిశ్రమ-36.19% మరియు సేవలు-40.45%  
 (3) వ్యవసాయం-40.45%, పరిశ్రమ-23.36% మరియు సేవలు-36.19%  
 (4) వ్యవసాయం-26.19%, పరిశ్రమ-33.36% మరియు సేవలు-40.45%



2G/202

59. According to the report on Relative Economic Performance of Indian States (1960-61 to 2023-24), prepared by Economic Advisory Council to the PM, what are the individual shares of Andhra Pradesh and Telangana in the National GDP in FY 2023-24 ?

- (1) A.P.-4.7 and Telangana-4.9 (2) A.P.-4.9 and Telangana-4.7  
 (3) A.P.-4.5 and Telangana-5.1 (4) A.P.-5.1 and Telangana-4.5

ప్రధానమంత్రి ఆర్థిక సలహా మండలి తయారు చేసిన రిలేటివ్ ఎకనామిక్ పర్ఫార్మెన్స్ ఆఫ్ ఇండియన్ స్టేట్స్ (1960-61 నుండి 2023-24) నివేదిక ప్రకారం 2023-24 ఆర్థిక సంవత్సరంలో జాతీయ జిడిపిలో ఆంధ్రప్రదేశ్ మరియు తెలంగాణ రాష్ట్రాల వ్యక్తిగత వాటా శాతం ఎంత ?

- (1) ఆంధ్రప్రదేశ్-4.7 మరియు తెలంగాణ-4.9 (2) ఆంధ్రప్రదేశ్-4.9 మరియు తెలంగాణ-4.7  
 (3) ఆంధ్రప్రదేశ్-4.5 మరియు తెలంగాణ-5.1 (4) ఆంధ్రప్రదేశ్-5.1 మరియు తెలంగాణ-4.5

60. Statement A : In AP, capital expenditure constituted less than 15 per cent in the total Government expenditure during 2016-21.

Statement B : Capital expenditure reflects the State's commitment towards infrastructure creation.

- (1) A is true, but B is false (2) A is false, but B is true  
 (3) Both A and B are true (4) Both A and B are false

ప్రకటన A : ఆంధ్రప్రదేశ్లో 2016-21 మధ్య కాలంలో మొత్తం ప్రభుత్వ వ్యయంలో మూలధన వ్యయం వాటా 15 శాతం కంటే తక్కువగా ఉంది.

ప్రకటన B : మూలధన వ్యయం మౌలిక సదుపాయాల కల్పన పట్ల రాష్ట్ర నిబద్ధతను ప్రతిబింబిస్తుంది.

- (1) A నిజం, కానీ B తప్పు (2) A తప్పు, కానీ B నిజం  
 (3) A మరియు B రెండూ నిజం (4) A మరియు B రెండూ తప్పు

61. In the Union Budget 2024-25, the GOI has promised funds to the following industrial nodes as part of the development of the Vishakhapatnam-Chennai and Bangalore-Hyderabad industrial corridors

- (1) Kopparthi and Orvakal (2) Chittoor and Donakonda  
 (3) Orvakal and Donakonda (4) Kopparthi and Chittoor

కేంద్ర బడ్జెట్ 2024-25 లో, విశాఖపట్నం-చెన్నై మరియు బెంగళూరు-హైదరాబాద్ పారిశ్రామిక నడవాల (కారిడార్లు) అభివృద్ధిలో భాగమైన ఏ పారిశ్రామిక వాడలకు, భారత ప్రభుత్వం ఆర్థిక సహాయం అందిస్తుంది ?

- (1) కొప్పర్తి మరియు ఓర్వకల్ (2) చిత్తూరు మరియు దొనకొండ  
 (3) ఓర్వకల్ మరియు దొనకొండ (4) కొప్పర్తి మరియు చిత్తూరు

62. As per the Budget estimates of 2024-25, the percentage of public debt in the GSDP of Andhra Pradesh in FY 2024-25 is estimated as

- (1) 31.46% (2) 34.14% (3) 33.71% (4) 32.60%

ఆంధ్రప్రదేశ్ బడ్జెట్ 2024-25 ప్రకారం, 2024-25 ఆర్థిక సంవత్సరంలో ఆంధ్రప్రదేశ్ GSDP లో ప్రభుత్వ రుణ శాతం ఇలా అంచనా వేయబడింది.

- (1) 31.46% (2) 34.14% (3) 33.71% (4) 32.60%



2G/202

63. Match the following Central Institutes established under the A. P. State Reorganization Act, 2014 with their locations. (Common codes for English and Telugu Versions)

- |   |  |                   |
|---|--|-------------------|
| a. Indian Institute of Technology             |  | i. Kurnool        |
| b. Indian Institute of Management             |  | ii. Tirupati      |
| c. All India Institute of Medical Sciences    |  | iii. Vizianagaram |
| d. Indian Institute of Information Technology |  | iv. Vijayawada    |
| e. Tribal University                          |  | v. Vishakhapatnam |

ఆంధ్రప్రదేశ్ రాష్ట్ర పునర్వ్యవస్థీకరణ చట్టం, 2014 క్రింద ఏర్పాటుచేసిన ఈ క్రింది కేంద్రీయ సంస్థలను వాటి స్థానాలతో సరిపోల్పండి.

- |  |  |               |
|--|--|---------------|
| a. ఇండియన్ ఇన్స్టిట్యూట్ ఆఫ్ టెక్నాలజీ             |  | i. కర్నూలు    |
| b. ఇండియన్ ఇన్స్టిట్యూట్ ఆఫ్ మేనేజ్మెంట్           |  | ii. తిరుపతి   |
| c. ఆల్ ఇండియా ఇన్స్టిట్యూట్ ఆఫ్ మెడికల్ సైన్సెస్   |  | iii. విజయనగరం |
| d. ఇండియన్ ఇన్స్టిట్యూట్ ఆఫ్ ఇన్ఫర్మేషన్ టెక్నాలజీ |  | iv. విజయవాడ   |
| e. గిరిజన విశ్వవిద్యాలయం                           |  | v. విశాఖపట్నం |

<b>Codes/కోడ్లు :</b>	<b>a</b>	<b>b</b>	<b>c</b>	<b>d</b>	<b>e</b>
(1)	i	ii	iii	iv	v
(2)	ii	v	iv	i	iii
(3)	i	iv	iii	v	ii
(4)	ii	iv	v	iii	i

64. Which of the following is not correct regarding the railway project under Central Assistance approved by the Union Cabinet for Amaravati in Andhra Pradesh ?

- (1) The proposed railway line is between Errupalem and Nambur
- (2) The cost of the project is Rs. 2,245 crores for 57 km
- (3) The line passes through NTR and Guntur Districts in Andhra Pradesh and Khammam District in Telangana
- (4) The proposed time line of the project is 6 years

ఆంధ్రప్రదేశ్ లోని అమరావతి కోసం కేంద్ర మంత్రివర్గం ఆమోదించిన కేంద్ర సహాయం క్రింద రైల్వే ప్రాజెక్టుకు సంబంధించి ఈ క్రింది వాటిలో ఏది సరైన ప్రకటన కాదు ?

- (1) ప్రతిపాదిత రైల్వే లైన్ ఎర్రుపాలెం మరియు నంబూరు మధ్య ఉంది
- (2) ఈ ప్రాజెక్టు వ్యయం 57 కిలోమీటర్లకు రూ. 2,245 కోట్లు
- (3) ఈ రైల్వే లైన్ ఆంధ్రప్రదేశ్ లోని ఎస్టిఆర్ మరియు గుంటూరు జిల్లాల మీదుగా మరియు తెలంగాణలోని ఖమ్మం జిల్లా గుండా వెళుతుంది
- (4) ప్రాజెక్టు ప్రతిపాదిత కాలపరిమితి 6 సంవత్సరాలు

2G/202

65. Match the following minerals (List – I) with the erstwhile districts (List – II) where they are predominantly available. (Common codes for English and Telugu Versions)

- List – I**
- Apatite
  - Asbestos
  - Ball Clay
  - Mica



- List – II**
- West Godavari
  - Nellore
  - Visakhapatnam
  - Kadapa

క్రింది ఖనిజాలను (జాబితా – I) అవి ప్రధానంగా లభించే పాత జిల్లాలతో (జాబితా – II) సరిపోల్పండి.

**జాబితా – I**

- అపటైట్
- ఆస్టెస్టాస్
- బాల్ క్లయ్
- మైకా



**జాబితా – II**

- పశ్చిమ గోదావరి
- నెల్లూరు
- విశాఖపట్నం
- కడప

Codes/కోడ్లు :

	a	b	c	d
(1)	iii	iv	i	ii
(2)	iii	iv	ii	i
(3)	ii	i	iii	iv
(4)	ii	i	iv	iii

66. Which International funding agencies committed to fund the Amaravati Capital City Phase-I Development in Andhra Pradesh ?

- World Bank and IMF
- World Bank and JICA

- World Bank and Asian Development Bank
- World Bank and European Commission

ఆంధ్రప్రదేశ్ లో అమరావతి క్యాపిటల్ సిటీ ఫేజ్-I కి నిధులు సమకూర్చడానికి అంగీకరించిన అంతర్జాతీయ నిధుల ఏజెన్సీలు ఏవి ?

- ప్రపంచ బ్యాంకు మరియు ఐఎంఎఫ్
- ప్రపంచ బ్యాంకు మరియు జైకా

- ప్రపంచ బ్యాంకు మరియు ఆసియా అభివృద్ధి బ్యాంకు
- ప్రపంచ బ్యాంకు మరియు యూరోపియన్ కమిషన్

67. Which external funding agency is supporting the Andhra Pradesh Integrated Irrigation and Agriculture Transformation Project ?

- IMF
- Asian Development Bank

- World Bank
- European Commission



ఆంధ్రప్రదేశ్ ఇంటిగ్రేటెడ్ ఇరిగేషన్ మరియు వ్యవసాయ పరివర్తన ప్రాజెక్టుకు మద్దతిచ్చే బాహ్య నిధుల ఏజెన్సీ సేరు

- IMF
- ఆసియా అభివృద్ధి బ్యాంకు

- ప్రపంచ బ్యాంకు
- యూరోపియన్ కమిషన్

2G/202



68. Match the following irrigation projects (List – I) with the rivers on which they are located (List – II). (Common codes for English and Telugu Versions)

## List – I

- a. Somasila reservoir  
b. Thotapally project  
c. Annamayya project  
d. Rallapadu



## List – II

- i. Cheyyeru  
ii. Penna  
iii. Manneru  
iv. Nagavali

క్రింది నీటిపారుదల ప్రాజెక్టులను (జాబితా – I) వాటికి సంబంధించిన నదులతో (జాబితా – II) సరిపోల్పండి.

## జాబితా – I

- a. సోమశిల రిజర్వాయర్  
b. తోటపల్లి ప్రాజెక్ట్  
c. అన్నమయ్య ప్రాజెక్ట్  
d. రాళ్లపాడు



## జాబితా – II

- i. చెయ్యేరు  
ii. పెన్నా  
iii. మన్నేరు  
iv. నాగావలి

Codes/కోడ్లు :

	a	b	c	d
(1)	i	ii	iii	iv
(2)	i	iv	iii	ii
(3)	ii	iv	i	iii
(4)	ii	iv	iii	i

69. Assertion (A) : In Andhra Pradesh, the coverage of farmers under Pradhan Mantri Fasal Bima Yojana has been increasing over the years.

Reason (R) : In Andhra Pradesh, significant crop losses occurred to farmers due to extreme weather events in recent years including floods, droughts and cyclones.



- (1) (A) is true, but (R) is false  
(2) (A) is false, but (R) is true  
(3) Both (A) and (R) are true, but (R) is not the correct explanation of (A)  
(4) Both (A) and (R) are true and (R) is the correct explanation of (A)

వాదన (A) : ఆంధ్రప్రదేశ్లో ప్రధానమంత్రి ఫసల్ బీమా యోజన క్రింద రైతుల కవరేజీ సంవత్సరాలుగా పెరుగుతూ వస్తోంది.

కారణం (R) : ఆంధ్రప్రదేశ్లో ఇటీవలి సంవత్సరాలలో వరదలు, కరువులు మరియు తుఫానుల వంటి విపరీత వాతావరణ సంఘటనల కారణంగా రైతులకు గణనీయమైన పంట నష్టాలు సంభవించాయి.

- (1) (A) నిజం, కానీ (R) తప్పు  
(2) (A) తప్పు, కానీ (R) నిజం  
(3) (A) మరియు (R) రెండూ నిజం, కానీ (R) అనేది (A) కి సరైన వివరణ కాదు  
(4) (A) మరియు (R) రెండూ నిజం, మరియు (R) అనేది (A) యొక్క సరైన వివరణ



2G/202

70. Which is not a correct statement regarding Rythu Bazaars in Andhra Pradesh ?

- (1) Rythu Bazaars were established in the year 1999
- (2) District Collector is the Co-ordinating officer of Rythu Bazaars
- (3) Rythu Bazaar is managed by an Estate Officer
- (4) The prices in Rythu Bazaar are fixed aiming to be around 25% above wholesale prices and 25% below the local retail prices

ఆంధ్రప్రదేశ్ లోని రైతు బజార్లకు సంబంధించి క్రింది వాటిలో ఏది సరైన ప్రకటన కాదు ?

- (1) రైతు బజార్లు 1999 లో స్థాపించబడ్డాయి
- (2) రైతు బజార్ల సమన్వయ అధికారి జిల్లా కలెక్టర్
- (3) రైతు బజార్లను ఎస్టేట్ అధికారి నిర్వహిస్తారు
- (4) రైతు బజార్లలోని ధరలు టోకు ధరల కంటే 25% ఎక్కువ మరియు స్థానిక రిటైల్ ధరల కంటే 25% తక్కువగా ఉండే లక్ష్యంతో నిర్ణయించబడతాయి



71. Chadalawada village where a Cattle Breeding farm is established under Gokul Gram Project under Rashtriya Gokula Mission belongs to which District ?

- (1) Guntur
- (2) Prakasam
- (3) Nellore
- (4) Srikakulam

రాష్ట్రీయ గోకుల మిషన్ లోని గోకుల్ గ్రామ్ ప్రాజెక్ట్ క్రింద పశు ఉత్పత్తి క్షేత్రం (క్యేటిల్ బ్రీడింగ్ ఫారం) ఏర్పాటు చేయబడిన చదలవాడ గ్రామం ఏ జిల్లాకు చెందినది ?

- (1) గుంటూరు
- (2) ప్రకాశం
- (3) నెల్లూరు
- (4) శ్రీకాకుళం

72. Match the following Special Economic Zone Production Units in (List-I) with their locations (List-II). (Common codes for English and Telugu Versions)

List - I

- a. Divi's Laboratories Limited-Pharmaceuticals
- b. Parry Infrastructure Company-Food Processing
- c. White Field Paper Mills Ltd.-Writing and Printing Paper
- d. Indian Farmers Fertilizers Co-operative Ltd. (IFFCO)- Multi Products

List - II

- i. Nellore
- ii. Kovvur
- iii. Kakinada
- iv. Visakhapatnam

క్రింది ప్రత్యేక ఆర్థిక మండలాలలోని ఉత్పత్తి కేంద్రాలను (జాబితా-I) అవి ఉన్న ప్రదేశాలతో (జాబితా-II) సరిపోల్పండి.

జాబితా - I

- a. దివిస్ లేబొరేటరీస్ లిమిటెడ్ ఫార్మస్యూటికల్స్
- b. ప్యరీ ఇన్ఫ్రాస్ట్రక్చర్ కంపెనీ-ఫుడ్ ప్రాసెసింగ్
- c. వైట్ ఫీల్డ్ పేపర్ మిల్స్ లిమిటెడ్-రైటింగ్ మరియు ప్రింటింగ్ పేపర్
- d. ఇండియన్ ఫార్మర్స్ ఫెర్టిలైజర్స్ కో-ఆపరేటివ్ లిమిటెడ్. (IFFCO)- బహుళ ఉత్పత్తులు

జాబితా - II

- i. నెల్లూరు
- ii. కొవ్వూరు
- iii. కాకినాడ
- iv. విశాఖపట్నం

Codes/కోడ్లు :

	a	b	c	d
(1)	iv	iii	i	ii
(2)	iv	iii	ii	i
(3)	i	ii	iv	iii
(4)	i	ii	iii	iv



2G/202

73. Which of the following is not the target of AP Electronics Manufacturing Policy (4.0), 2024-29 ?

- (1) Increase production in the State to USD 50 Billion
- (2) Attract investments worth USD 10 Billion
- (3) First time employment creation of 5 lakhs
- (4) First time entrepreneurship creation of 2 lakhs

క్రింది వాటిలో ఏది AP ఎలక్ట్రానిక్స్ మాన్యుఫ్యాక్చరింగ్ పాలసీ (4.0), 2024-29 లక్ష్యం కాదు ?

- (1) రాష్ట్రంలో ఉత్పత్తిని USD 50 బిలియన్లకు పెంచడం
- (2) USD 10 బిలియన్ల విలువైన పెట్టుబడులను ఆకర్షించడం
- (3) తొలిసారిగా 5 లక్షల మందికి ఉపాధి కల్పన
- (4) తొలిసారిగా 2 లక్షల వ్యవస్థాపకత సృష్టి

74. According to AP Industrial Policy (4.0), 2024-29 one of the following statements is not correct with regard to MSME sector in Andhra Pradesh.

- (1) AP accounts for 9 lakh registered MSMEs as on February 2024 according to Udyam data base
- (2) Majority of the MSMEs are concentrated in service sector accounting for 79%
- (3) There are 28 exclusive MSME parks in AP
- (4) The MSME sector is contributing 33.5% of GSDP in AP

AP పారిశ్రామిక విధానం (4.0), 2024-29 ప్రకారం ఆంధ్రప్రదేశ్ లోని MSME రంగానికి సంబంధించి క్రింది ప్రకటనలలో ఏది సరైనది కాదు ?

- (1) ఉద్యమ డేటాబేస్ ప్రకారం ఫిబ్రవరి 2024 నాటికి AP లో 9 లక్షల నమోదిత MSME లు ఉన్నాయి
- (2) MSME లలో ఎక్కువ భాగం (79%) సేవారంగంలో కేంద్రీకృతమై ఉన్నాయి
- (3) AP లో 28 ప్రత్యేక MSME పార్కులు ఉన్నాయి
- (4) AP GSDP లో MSME రంగం అందించే వాటా 33.5%

75. One of the following is not the standard incentive to the industries offered by Government of AP based on the AP Industrial Policy (4.0), 2024-29.

- (1) Decarbonisation subsidy up to 6%
- (2) 100% stamp duty reimbursement on purchase of land and lease of land/shed/buildings
- (3) Reimbursement of 100% fee charged for land conversion
- (4) Maximum capital subsidy of 15% of Foreign capital investment

AP పారిశ్రామిక విధానం (4.0), 2024-29 ప్రకారం క్రింది వాటిలో ఏది AP ప్రభుత్వం పరిశ్రమలకు అందించే ప్రామాణిక ప్రోత్సాహకం కాదు ?

- (1) డీకార్బనైజేషన్ సబ్సిడీ 6% వరకు
- (2) భూమి కొనుగోలు మరియు భూమి/పెట్టు/భవనాల లీజుపై 100% స్టాంప్ డ్యూటీ తిరిగి చెల్లింపు
- (3) భూమి మార్పిడి పై విధించబడిన రుసుము 100% తిరిగి చెల్లింపు
- (4) విదేశీ మూలధన పెట్టుబడిలో గరిష్టంగా 15% మూలధన సబ్సిడీ



2G/202

**SECTION - B**  
**SCIENCE AND TECHNOLOGY**



76. What is the primary goal of India's National Clean Energy Fund (NCEF) ?

- (1) Promote coal-based power generation
- (2) Promote renewable energy technologies and reduce carbon emissions**
- (3) Increase consumption of fossil fuels
- (4) Improve forest conservation practices

భారతదేశ జాతీయ క్లీన్ ఎనర్జీ ఫండ్ (NCEF) యొక్క ప్రాథమిక లక్ష్యం ఏమిటి ?

- (1) బొగ్గు ఆధారిత విద్యుత్ ఉత్పత్తిని ప్రోత్సహించడం
- (2) పునరుత్పాదక ఇంధన సాంకేతికతలను ప్రోత్సహించడం మరియు కార్బన్ ఉద్గారాలను తగ్గించడం**
- (3) శిలాజ ఇంధనాల వినియోగాన్ని పెంచడం
- (4) అటవీ సంరక్షణ పద్ధతులను మెరుగుపరచడం

77. National Green Tribunal (NGT) was established to

- (1) Monitor industrial pollution levels
- (2) Enforce emission standards for vehicles
- (3) Handle cases related to environmental protection and pollution control**
- (4) Regulate water quality in rivers

నేషనల్ గ్రీన్ ట్రిబ్యునల్ (NGT) కర్తవ్యం

- (1) పారిశ్రామిక కాలుష్య స్థాయిలను పర్యవేక్షించడం
- (2) వాహనాలకు ఉద్గార ప్రమాణాలను అమలు చేయడం
- (3) పర్యావరణ పరిరక్షణ మరియు కాలుష్య నియంత్రణకు సంబంధించిన కేసులను పరిష్కరించడం**
- (4) నదులలో నీటి నాణ్యతను నియంత్రించడం

78. Match the pollution type with its major source. (Common codes for English & Telugu Versions)

**Pollution Type**

- a. Air Pollution
- b. Water Pollution
- c. Soil Pollution
- d. Noise Pollution



**Major Source**

- I. Sewage
- II. Industrial emissions
- III. Use of chemical fertilizers
- IV. Construction activities

కాలుష్య రకాన్ని దాని ప్రధాన మూలంతో సరిపోల్చండి.

**కాలుష్య రకం**

- a. వాయు కాలుష్యం
- b. నీటి కాలుష్యం
- c. నేల కాలుష్యం
- d. శబ్ద కాలుష్యం



**ప్రధాన మూలం**

- I. మురుగు నీరు (సీవేజ్)
- II. పారిశ్రామిక ఉద్గారాలు
- III. రసాయన ఎరువుల వాడకం
- IV. నిర్మాణ కార్యకలాపాలు

Codes/కోడ్లు :

	a	b	c	d
(1)	I	II	IV	III
<b>(2)</b>	<b>II</b>	<b>I</b>	<b>III</b>	<b>IV</b>
(3)	I	II	III	IV
(4)	IV	II	I	III



2G/202

79. Which of the following methods is used for solid waste disposal in urban areas of India ?

- (1) Composting
- (2) Incineration
- (3) Landfilling
- (4) All the above



భారతదేశంలోని పట్టణ ప్రాంతాల్లో ఘన వ్యర్థాలను పారవేసేందుకు (డిస్పోజల్) క్రింది వాటిలో ఉపయోగించే పద్ధతి ఏది/ఏవి ?

- (1) కంపోస్టింగ్ (సదార్థములను కప్పి ఎరువు తయారు చేయుట)
- (2) దహనం
- (3) ల్యాండ్‌ఫిల్లింగ్ (వ్యర్థాలను గుంటలలో పూడ్చడం)
- (4) పైపన్ని

80. Which of the following is the primary goal of India's "Municipal Solid Waste Management and Handling Rules, 2000" ?

- (1) Promoting waste segregation
- (2) Increasing waste generation
- (3) Reducing waste recycling
- (4) Supporting landfilling

భారతదేశం యొక్క "మునిసిపల్ సాలిడ్ వేస్ట్ మేనేజ్‌మెంట్ మరియు హ్యాండ్లింగ్ రూల్స్, 2000" యొక్క ప్రాథమిక లక్ష్యం క్రింది వాటిలో ఏది ?

- (1) వ్యర్థాల విభజనను ప్రోత్సహించడం
- (2) వ్యర్థాల ఉత్పత్తిని పెంచడం
- (3) వ్యర్థాల పునరు వినియోగాన్ని (రిసైక్లింగ్) తగ్గించడం
- (4) ల్యాండ్‌ఫిల్లింగ్‌ను ప్రోత్సహించడం



81. What is the main advantage of organic farming over conventional farming ?

- (1) Increased pesticide use
- (2) Higher crop yields in all conditions
- (3) Reduced chemical input and improved soil health
- (4) Increased greenhouse gas emissions

సాంప్రదాయ వ్యవసాయం కంటే సేంద్రీయ వ్యవసాయం యొక్క ప్రధాన ప్రయోజనం ఏమిటి ?

- (1) పురుగుమందుల వాడకం పెరుగుదల
- (2) అన్ని పరిస్థితులలో అధిక పంట దిగుబడి
- (3) రసాయన వాడకం తగ్గటం మరియు నేల ఆరోగ్యం మెరుగుపడటం
- (4) గ్రీన్‌హౌస్ వాయు ఉద్గారాలు పెరగడం



82. What is the primary source of air pollution in Indian cities ?

- (1) Industrial emissions
- (2) Agricultural practices
- (3) Residential waste burning
- (4) Automobile emissions

భారతీయ నగరాల్లో వాయు కాలుష్యానికి ప్రధాన మూలం ఏమిటి ?

- (1) పారిశ్రామిక ఉద్గారాలు
- (2) వ్యవసాయ పద్ధతులు
- (3) నివాస వ్యర్థాలను కాల్చడం
- (4) వాహనాల (ఆటోమొబైల్) ఉద్గారాలు

2G/202

83. Which of the following is NOT an example of a bioremediation technique ?

- (1) Oil spill clean-up using bacteria
- (2) Using plants to absorb pollutants
- (3) Burning contaminated soil
- (4) Composting organic waste

క్రింది వాటిలో ఏది బయోరెమిడియేషన్ పద్ధతికి ఉదాహరణ కాదు ?

- (1) బ్యాక్టీరియాను ఉపయోగించి చిందిన చమురుని శుభ్రపరచడం
- (2) కాలుష్య కారకాలను తొలగించడానికి మొక్కలను ఉపయోగించడం
- (3) కలుషితమైన మట్టిని కాల్చడం
- (4) సెంద్రియ వ్యర్థాలను కంపోస్ట్ చేయడం

84. What was the primary purpose of the Air (Prevention and Control of Pollution) Act, 1981 ?

- (1) Control air quality standards
- (2) Regulate vehicle emissions
- (3) Promote renewable energy sources
- (4) Reduce use of chemical fertilisers

వాయు (కాలుష్య నివారణ మరియు నియంత్రణ) చట్టం, 1981 యొక్క ప్రాథమిక ఉద్దేశం ఏమిటి ?

- (1) గాలి నాణ్యత ప్రమాణాలను నియంత్రించడం
- (2) వాహన ఉద్గారాలను నియంత్రించడం
- (3) పునరుత్పాదక ఇంధన వనరులను ప్రోత్సహించడం
- (4) రసాయన ఎరువుల వాడకం తగ్గించడం

85. Which of the following government initiatives aims to control industrial emissions in India ?

- (1) Swachh Bharat Mission
- (2) National Clean Air Programme (NCAP)
- (3) Pradhan Mantri Ujjwala Yojana
- (4) Atal Mission for Rejuvenation and Urban Transformation (AMRUT)

భారతదేశంలోని ఈ క్రింది ప్రభుత్వ కార్యక్రమాలలో ఏది పారిశ్రామిక ఉద్గారాలను నియంత్రించడానికి ఉద్దేశించబడింది ?

- (1) స్వచ్ఛ భారత్ మిషన్
- (2) నేషనల్ క్లీన్ ఎయిర్ ప్రోగ్రామ్ (NCAP)
- (3) ప్రధానమంత్రి ఉజ్వల యోజన
- (4) పునరుజ్జీవనం మరియు పట్టణ పరివర్తన కోసం అటల్ మిషన్ (అమృత్)

86. Which of the following is NOT an alternative to conventional pollution control methods ?

- (1) Green technology
- (2) Bioremediation
- (3) Carbon capture and storage
- (4) Incineration of waste

క్రింది వాటిలో ఏది సాంప్రదాయ కాలుష్య నియంత్రణ పద్ధతులకు ప్రత్యామ్నాయం కాదు ?

- (1) గ్రీన్ టెక్నాలజీ
- (2) బయోరెమిడియేషన్
- (3) కార్బన్ సంగ్రహణ మరియు నిల్వ
- (4) వ్యర్థాలను కాల్చడం



2G/202

87. What is the primary environmental concern associated with Genetically Modified (GM) crops ?

- (1) Cross-pollination with non-GM crops (2) Reduced pesticide use  
(3) Increased yield (4) Soil degradation

జన్యుపరంగా మార్పు చెందిన (GM) పంటలకు సంబంధించిన ప్రాథమిక పర్యావరణ ఆందోళన ఏమిటి ?

- (1) GM కాని పంటలతో పర-పరాగసంపర్కం (2) పురుగుమందుల వాడకం తగ్గడం  
(3) దిగుబడి పెరగడం (4) నేల క్షీణత

88. Which Organization regulates Genetically Modified Organisms (GMOs) in India ?

- (1) Food Safety and Standards Authority of India (FSSAI)  
(2) Genetic Engineering Appraisal Committee (GEAC)  
(3) Central Pollution Control Board (CPCB)  
(4) Indian Council of Agricultural Research (ICAR)

భారతదేశంలో జన్యుపరంగా మార్పు చెందిన జీవులను (GMOలు) ఏ సంస్థ నియంత్రిస్తుంది ?

- (1) ఫుడ్ సేఫ్టీ అండ్ స్టాండర్డ్స్ అథారిటీ ఆఫ్ ఇండియా (FSSAI)  
(2) జెనెటిక్ ఇంజనీరింగ్ అప్రైజల్ కమిటీ (GEAC)  
(3) కేంద్ర కాలుష్య నియంత్రణ మండలి (CPCB)  
(4) ఇండియన్ కౌన్సిల్ ఆఫ్ అగ్రికల్చరల్ రీసెర్చ్ (ICAR)

89. Which of the following is an example of an environmentally friendly technology used in agriculture ?

- (1) Genetically modified crops (2) Organic farming  
(3) Pesticide spraying (4) Chemical fertilizers

క్రింది వాటిలో వ్యవసాయంలో ఉపయోగించే పర్యావరణ అనుకూల సాంకేతికతకు ఏది ఉదాహరణ ?

- (1) జన్యుపరంగా మార్పు చెందిన పంటలు (2) సేంద్రీయ వ్యవసాయం  
(3) పురుగుమందుల పిచికారీ (4) రసాయన ఎరువులు

90. Which technology can reduce the environmental impact of traditional farming, especially in water scarce regions ?

- (1) Drip irrigation  
(2) Chemical pesticides  
(3) Flood irrigation  
(4) Monocropping

పర్యావరణంపై సాంప్రదాయ వ్యవసాయం యొక్క ప్రభావాన్ని, (ముఖ్యంగా నీటి కొరత ఉన్న ప్రాంతాలలో) తగ్గించగల సాంకేతికత ఏది ?

- (1) బిందు సెద్యం  
(2) రసాయన పురుగుమందులు  
(3) వరద నీటిపారుదల  
(4) ఏలూ ఒకే పంటను ఒకే భూమిలో పండించుట (మోనోక్రాపింగ్)



2G/202

91. What is the primary application of bioremediation ?

- (1) Air pollution (2) Soil contamination  
(3) Noise pollution (4) Waterborne diseases

బయోరెమిడియేషన్ యొక్క ప్రాథమిక వినియోగం దేనికి ?

- (1) వాయు కాలుష్యం (2) నేల కాలుష్యం  
(3) శబ్ద కాలుష్యం (4) నీటి ద్వారా వచ్చే వ్యాధులు

92. Which of the following bioremediation techniques is used to treat oil spills ?

- (1) Phytoremediation (2) Bioaugmentation  
(3) Bioventing (4) Mycoremediation

చమురు చిందలాలను శుద్ధి చేయడానికి క్రింది వాటిలో ఏ బయోరెమిడియేషన్ పద్ధతిని ఉపయోగిస్తారు ?

- (1) ఫైటోరెమిడియేషన్ (2) బయోఆగ్మెంటేషన్  
(3) బయోవెంటింగ్ (4) మైకోరెమిడియేషన్

93. Match the following : (Common codes for English & Telugu Versions)

Waste Type

- a. Organic Waste  
b. E-waste  
c. Hazardous Waste  
d. Broken glass pieces



Appropriate Disposal Method

- I. Incineration  
II. Composting  
III. Landfilling  
IV. Recycling

వ్యర్థ రకాన్ని దాని సరైన తొలగించే (disposal) పద్ధతితో సరిపోల్పండి.

వ్యర్థ రకం

- a. సేంద్రీయ వ్యర్థాలు  
b. ఈ-వేస్ట్  
c. ప్రమాదకర వ్యర్థాలు  
d. పగిలిన గాజు ముక్కలు



తొలగించే (డిస్పోజల్) పద్ధతి

- I. దహనం  
II. పదార్థములను కప్పి ఎరువు తయారు చేయుట (కంపోస్టింగ్)  
III. వ్యర్థాలను గుంటలలో పూడ్చడం (లాండ్ఫిల్లింగ్)  
IV. పునర్ వినియోగం (రీసైక్లింగ్)

Codes/కోడ్లు :

	a	b	c	d
(1)	II	IV	I	III
(2)	IV	II	III	I
(3)	II	IV	III	I
(4)	IV	II	I	III



2G/202

94. Match the following : (Common codes for English & Telugu Versions)



Waste Disposal Method	Pros/Cons
a. Landfilling	I. Low-cost, but has long-term environmental impact
b. Incineration	II. Reduces volume of waste, but emits pollutants
c. Composting	III. Produces useful by-products like biogas, but requires land
d. Recycling	IV. Conserves resources, but needs infrastructure

వ్యర్థాలను పారవేసే పద్ధతిని దాని లాభాలు లేదా నష్టాలతో సరిపోల్చండి.

పారవేయు (డిస్పోజిట్) పద్ధతి	లాభాలు/నష్టాలు
a. ల్యాండ్‌ఫిల్లింగ్	I. తక్కువ ధర, కానీ దీర్ఘకాలిక పర్యావరణ ప్రభావాన్ని కలిగి ఉంటుంది
b. దహనం	II. వ్యర్థాల పరిమాణాన్ని తగ్గిస్తుంది, కానీ కాలుష్య కారకాలను విడుదల చేస్తుంది
c. కంపోస్టింగ్	III. బయోగ్యాస్ వంటి ఉపయోగకరమైన ఉపఉత్పత్తులను ఉత్పత్తి చేస్తుంది, కానీ భూమి అవసరం
d. రీసైక్లింగ్	IV. వనరులను సంరక్షిస్తుంది, కానీ మౌలిక సదుపాయాలు అవసరం

Codes/కోడ్లు :	a	b	c	d
(1)	II	IV	I	III
(2)	IV	II	III	I
(3)	I	II	III	IV
(4)	IV	II	I	III

95. Which Indian city is recognized for adopting zero waste concept in solid waste management ?

- (1) Mumbai (2) Delhi (3) Pune (4) Indore

ఘన వ్యర్థ నిర్వహణలో (సాలిడ్ వేస్ట్ మేనేజ్‌మెంట్) సున్నా వ్యర్థాల విధానాన్ని (జీరో వేస్ట్ కాన్సెప్ట్) అనుసరించినందుకుగానూ ఏ భారతీయ నగరం గుర్తింపు పొందింది ?

- (1) ముంబై (2) ఢిల్లీ (3) పూణె (4) ఇందోర్

96. Which of the following is a potential tipping point of global climate change ?

- (1) Loss of Arctic ice (2) Reduction in CO<sub>2</sub> emissions  
(3) Increased deforestation (4) Decrease in solar radiation

క్రింది వాటిలో ప్రపంచ వాతావరణ మార్పు (గ్లోబల్ క్లైమేట్ చేంజ్) యొక్క టిప్పింగ్ పాయింట్ ఏది ?

- (1) ఆర్కిటిక్ మంచు నష్టం (2) CO<sub>2</sub> ఉద్గారాల తగ్గింపు  
(3) పెరిగిన అటవీ నిర్మూలన (4) సౌర వికిరణంలో తగ్గుదల



2G/202

97. The "ozone hole" is primarily caused by the release of

- (1) Carbon dioxide (2) Chlorofluorocarbons (CFCs)  
(3) Nitrous oxide (4) Methane

“ఓజోన్ రంధ్రం” ప్రధానంగా దీని విడుదల వలన ఏర్పడుతుంది ?

- (1) కార్బన్ డయాక్సైడ్ (2) క్లోరోఫ్లోరో కార్బన్లు (CFCలు)  
(3) నైట్రస్ ఆక్సైడ్ (4) మిథేన్

98. Which International Agreement does not focus on reducing greenhouse gas emissions to combat climate change ?

- (1) Montreal Protocol (2) Kyoto Protocol  
(3) Paris Agreement (4) Basel Convention

ఏ అంతర్జాతీయ ఒప్పందం వాతావరణ మార్పులను ఎదుర్కోవడానికి గ్రీన్ హౌస్ వాయు ఉద్గారాలను తగ్గించడంపై దృష్టి సారించదు ?

- (1) మాంట్రీయల్ ప్రోటోకాల్ (2) క్యోటో ప్రోటోకాల్  
(3) పారిస్ ఒప్పందం (4) బాసెల్ కన్వెన్షన్

99. India's National Action Plan on Climate Change (NAPCC) aims to address

- (1) Only greenhouse gas emissions  
(2) Mitigation and adaptation strategies for climate change  
(3) Biodiversity conservation  
(4) Air pollution control

వాతావరణ మార్పులపై భారతదేశం యొక్క జాతీయ కార్యాచరణ ప్రణాళిక (NAPCC) వీటిని పరిష్కరించడం లక్ష్యంగా పెట్టుకుంది

- (1) గ్రీన్ హౌస్ వాయు ఉద్గారాలు మాత్రమే  
(2) వాతావరణ మార్పుల కోసం ఉపశమన మరియు అనుసరణ వ్యూహాలు  
(3) జీవవైవిధ్య పరిరక్షణ  
(4) వాయు కాలుష్య నియంత్రణ

100. What is the key characteristic of black carbon that accelerates global warming ?

- (1) It is a type of methane  
(2) It is a short-lived pollutant produced by incomplete combustion  
(3) It is released by CFCs  
(4) It directly depletes the ozone layer

బ్లాక్ కార్బన్ యొక్క ఏ ముఖ్య లక్షణం గ్లోబల్ వార్మింగ్ ను వేగవంతం చేస్తుంది ?

- (1) ఇది ఒక రకమైన మీథేన్  
(2) ఇది అసంపూర్ణ దహనం ద్వారా ఉత్పత్తి చేయబడిన స్వల్పకాలిక కాలుష్యం  
(3) ఇది CFCల ద్వారా విడుదల చేయబడుతుంది  
(4) ఇది నేరుగా ఓజోన్ పొరను క్షీణింపజేస్తుంది



2G/202

101. Which of the following countries is/are legally bound by the emissions reduction targets set by the Paris Agreement ?

- (1) United States and China (2) India  
(3) European Union (4) None of these

పారిస్ ఒప్పందం ద్వారా నిర్దేశించబడిన ఉద్గారాల తగ్గింపు లక్ష్యాలకు క్రింది దేశాల్లో ఏది(వి) చట్టబద్ధంగా కట్టుబడి ఉంది (ఉన్నాయి) ?

- (1) యునైటెడ్ స్టేట్స్ మరియు చైనా (2) భారతదేశం  
(3) యూరోపియన్ యూనియన్ (4) ఏదీలేదీ లేవు



102. How many core missions are included in India's National Action Plan on Climate Change (NAPCC) ?

- (1) 5 (2) 8 (3) 12 (4) 10

వాతావరణ మార్పులపై భారతదేశ జాతీయ కార్యాచరణ ప్రణాళిక (NAPCC) లో ఎన్ని ప్రధాన నియోగములు (మిషన్లు) చేర్చబడ్డాయి ?

- (1) 5 (2) 8 (3) 12 (4) 10

103. What is the "dual burden" India faces in public health ?

- (1) Rising rates of both infectious and non-communicable diseases  
(2) Overburdened doctors and healthcare infrastructure  
(3) Lack of insurance and financial access  
(4) High rates of both obesity and malnutrition

ప్రజారోగ్యంలో భారతదేశం ఎదుర్కొంటున్న "ద్వంద్వ భారం" ఏమిటి ?

- (1) అంటు మరియు సంక్రమించని (నాన్-కమ్యూనికేబుల్) వ్యాధుల పెరుగుదల రేట్లు  
(2) అధిక భారం ఉన్న వైద్యులు మరియు ఆరోగ్య సంరక్షణ మౌలిక సదుపాయాలు  
(3) బీమా మరియు ఆర్థిక అందుబాటు (యాక్సెస్) లేకపోవడం  
(4) ఊబకాయం మరియు పోషకాహార లోపం రెండింటి యొక్క అధిక రేట్లు



104. The concept of sustainable development was first popularized by which report ?

- (1) UNDP Report 1992 (2) World Bank Report 1985  
(3) Brundtland Commission Report 1987 (4) Rio Declaration 1992

సుస్థిర అభివృద్ధి భావన మొదట ఏ నివేదిక ద్వారా ప్రాచుర్యం పొందింది ?

- (1) UNDP నివేదిక 1992 (2) ప్రపంచ బ్యాంకు నివేదిక 1985  
(3) బ్రంట్లాండ్ కమిషన్ నివేదిక 1987 (4) రియో డిక్లరేషన్ 1992



2G/202



105. What is a key goal of sustainable development ?

- (1) Economic growth with no concern for environmental impacts
- (2) Ensuring social equity, economic growth and environmental protection
- (3) Limiting global population growth
- (4) Promoting environmental conservation over all else

సుస్థిర అభివృద్ధి యొక్క కీలక లక్ష్యం ఏమిటి ?

- (1) పర్యావరణ ప్రభావాల పట్ల ఎలాంటి వట్టింపులేని ఆర్థిక వృద్ధి
- (2) సామాజిక సమానత్వం, ఆర్థిక వృద్ధి మరియు పర్యావరణ పరిరక్షణకు భింసా
- (3) ప్రపంచ జనాభా పెరుగుదలను పరిమితం చేయడం
- (4) అన్నిటికంటే పర్యావరణ పరిరక్షణను ప్రోత్సహించడం



106. Which of the following is **not one** of the three pillars of sustainability ?

- (1) Environmental sustainability
- (2) Economic sustainability
- (3) Social sustainability
- (4) Political sustainability

క్రింది వాటిలో ఏది సుస్థిరత యొక్క మూడు స్తంభాలలో ఒకటి కాదు ?

- (1) పర్యావరణ సుస్థిరత
- (2) ఆర్థిక సుస్థిరత
- (3) సామాజిక సుస్థిరత
- (4) రాజకీయ సుస్థిరత



107. How many Sustainable Development Goals (SDGs) has the United Nations established ?

- (1) 17
- (2) 10
- (3) 12
- (4) 20

ఐక్యరాజ్యసమితి ఎన్ని సుస్థిర అభివృద్ధి లక్ష్యాలను (సస్టైనబుల్ డెవలప్ మెంట్ గోల్స్) (SDGలు) ఏర్పాటు చేసింది ?

- (1) 17
- (2) 10
- (3) 12
- (4) 20

108. Subject that is not associated with Ayushman Bharat Digital Mission

- (1) Arogya Mitra
- (2) Health ID
- (3) Sand Box
- (4) Healthcare Professionals Registry

ఆయుష్మాన్ భారత్ డిజిటల్ మిషన్ తో సంబంధం లేని విషయం

- (1) ఆరోగ్య మిత్ర
- (2) ఆరోగ్య ID
- (3) సాండ్ బాక్స్
- (4) ఆరోగ్య సంరక్షణ విపులుల రిజిస్ట్రీ

109. Which of the following is true about the "Circular Economy" ?

- (1) It focuses on reducing the use of fossil fuels
- (2) It promotes the reuse, recycling and repair of materials to reduce waste
- (3) It encourages linear economic growth
- (4) It focuses exclusively on reducing carbon emissions

వృత్తాకార ఆర్థిక వ్యవస్థకు (సర్క్యులర్ ఎకనమీ) సంబంధించి క్రింది వాటిలో ఏది నిజం ?

- (1) ఇది శిలాజ ఇంధనాల వినియోగాన్ని తగ్గించడంపై దృష్టి పెడుతుంది
- (2) ఇది వ్యర్థాలను తగ్గించడానికి పదార్థాల పునర్ వాడకం, పునర్వినియోగం (రిసైకింగ్) మరియు మరమ్మత్తులను ప్రోత్సహిస్తుంది
- (3) ఇది సరళ రేఖామార్గ (లీనియర్) ఆర్థిక వృద్ధిని ప్రోత్సహిస్తుంది
- (4) ఇది కార్బన్ ఉద్గారాలను తగ్గించడంపైనే ప్రత్యేకంగా దృష్టి సారిస్తుంది





2G/202

110. Which global summit led to the adoption of the "Agenda 21" and the "Rio Declaration" ?

- (1) Kyoto Protocol (2) Earth Summit 1992  
(3) UN Climate Change Conference 2015 (4) World Health Assembly 2000



ఏ ప్రపంచ శిఖరాగ్ర సమావేశం (గ్లోబల్ సమ్మిట్) "అజెండా (కార్యక్రమ పట్టిక) 21" మరియు "రియో డిక్లరేషన్" (రియో ప్రకటన) ఆమోదించడానికి దారితీసింది ?

- (1) క్యోటో ప్రోటోకాల్ (2) ఎర్త్ సమ్మిట్ 1992  
(3) UN క్లైమేట్ చేంజ్ కాన్ఫరెన్స్ 2015 (4) వరల్డ్ హెల్త్ అసెంబ్లీ 2000

111. Which of the following public health campaigns was launched to improve sanitation in India ?

- (1) Swachh Bharat Abhiyan  
(2) Pradhan Mantri Jan Arogya Yojana  
(3) National Tuberculosis Elimination Program  
(4) Mission Indradhanush

భారతదేశంలో క్రింది వాటిలో ఏ ప్రజారోగ్య ప్రచారాన్ని పారశుద్ధ్యాన్ని మెరుగుపరచడానికి ప్రారంభించారు ?

- (1) స్వచ్ఛ భారత్ అభియాన్  
(2) ప్రధాన మంత్రి జన్ ఆరోగ్య యోజన  
(3) జాతీయ క్షయ నిర్మూలన కార్యక్రమం  
(4) మిషన్ ఇండ్రాధనుష్

112. Ayushman Bharat primarily aims to provide healthcare coverage to which group ?

- (1) Urban middle-class families  
(2) Rural and poor populations  
(3) Senior citizens  
(4) Private healthcare providers

ఆయుష్మాన్ భారత్ ప్రాథమికంగా ఏ వర్గానికి ఆరోగ్య సంరక్షణను అందించడం లక్ష్యంగా పెట్టుకుంది ?

- (1) పట్టణ మధ్య-తరగతి కుటుంబాలు  
(2) గ్రామీణ మరియు పేద జనాభా  
(3) వయోవృద్ధులు (సీనియర్ సీటిజన్లు)  
(4) ప్రభుత్వంతో సంబంధం లేని ఆరోగ్య సంరక్షణ ప్రదాతలు (స్వేచ్ హెల్త్ కేర్ ప్రొవైడర్లు)

113. Which of the following factors contributed most to the burden of malnutrition in India ?

- (1) Lack of access to clean water  
(2) Poor dietary habits and food insecurity  
(3) Overconsumption of processed foods  
(4) Increase in environmental pollution

భారతదేశంలో పోషకాహార లోప భారం పెరగడానికి క్రింది అంశాలలో ఏది ఎక్కువగా దోహదపడింది ?

- (1) స్వచ్ఛమైన నీరు అందుబాటులో లేకపోవడం  
(2) నాణ్యత లేని ఆహారపు అలవాట్లు మరియు ఆహార అభిద్రవ్యం  
(3) ప్రక్రియ ద్వారా తయారు చేసిన (ప్రాసెస్) చేసిన ఆహార పదార్థాలను అధికంగా తీసుకోవడం  
(4) పర్యావరణ కాలుష్యం పెరుగుదల



2G/202

114. What is Digital arrest ?

- (1) Arrest made by police when the accused is in foreign countries
- (2) Arrest made by police when the accused cannot be arrested physically
- (3) Arrest made by police when the accused is granted anticipatory bail by courts
- (4) Term used by cyber criminals to scare victims

డిజిటల్ అరెస్ట్ అనగా ఏమి ?

- (1) నిందితుడు విదేశాలలో ఉన్నప్పుడు పోలీసులు చేసే అరెస్ట్
- (2) నిందితుడిని భౌతికంగా అరెస్ట్ చేయలేనప్పుడు పోలీసులు చేసే అరెస్ట్
- (3) నిందితుడికి కోర్టులు ముందస్తు బెయిల్ ఇచ్చినప్పుడు పోలీసులు చేసే అరెస్ట్
- (4) సెబర్ నేరగాళ్ళు భాధితులను భయ పెట్టేందుకు వాడే పదం

115. The mission of the Ministry of New and Renewable Energy (MNRE) is

- a. Energy Security
- b. Increase in the share of clean power
- c. Energy availability and access
- d. Energy affordability
- e. Energy equity

- (1) Only a, b and d
- (2) Only a, c, d and e
- (3) All of the above
- (4) None of the above

కొత్త మరియు పునరుత్పాదక ఇంధన మంత్రిత్వ శాఖ (MNRE) యొక్క లక్ష్యం

- a. శక్తి భద్రత
- b. స్వచ్ఛ (క్లీన్) పవర్ వాటాలో పెరుగుదల
- c. శక్తి లభ్యత మరియు అందుబాటు
- d. శక్తి స్థామత
- e. శక్తి సమానత్వం

- (1) a, b మరియు d మాత్రమే
- (2) a, c, d మరియు e మాత్రమే
- (3) సెనస్సి
- (4) సైవేపీ కావు

116. India has the \_\_\_\_\_ largest installed wind power capacity in the world.

- (1) Fourth
- (2) Second
- (3) Eighth
- (4) Sixth

ప్రపంచంలో కెల్లా భారతదేశం \_\_\_\_\_ అతి పెద్ద స్థాపించబడిన పవనశక్తిని కలిగి ఉంది.

- (1) నాలుగవ
- (2) రెండవ
- (3) ఎనిమిదవ
- (4) ఆరవ

117. Geosynchronous Satellite Launch Vehicle (GSLV) launchers have

- (1) One solid rocket motor stage, one earth storable liquid stage and one cryogenic stage
- (2) First and third stage solid rocket motors and second and fourth stages liquid rocket motors
- (3) Three liquid stage motors and one solid stage motors
- (4) One liquid stage motor and three solid stage motors

జియోసైంక్రోనస్ సాటిలైట్ లాంచ్ వెహికల్ (GSLV) లాంచర్లు ఏమి కలిగి ఉంటాయి ?

- (1) ఒక ఘన రాకెట్ మోటార్ దశ, ఒక ఎర్త్ స్టోరబుల్ ద్రవ దశ మరియు ఒక క్రయోజెనిక్ దశ
- (2) మొదటి మరియు మూడవ దశ ఘన రాకెట్ మోటార్లు మరియు రెండవ మరియు నాల్గవ దశ ద్రవ రాకెట్ మోటార్లు
- (3) మూడు ద్రవ దశ మోటార్లు మరియు ఒక ఘన దశ మోటార్లు
- (4) ఒక ద్రవ దశ మోటారు మరియు మూడు ఘన దశ మోటార్లు

2G/202

118. BrahMos supersonic cruise missile is developed by the joint efforts of

- (1) India and USA (2) India and Russia  
(3) India and France (4) India and Japan

బ్రహ్మోస్ సూపర్సోనిక్ క్రూయిజ్ క్షిపణిని వీటి సంయుక్త కృషితో అభివృద్ధి చేశారు.

- (1) భారతదేశం మరియు యు.ఎస్.ఎ. (2) భారతదేశం మరియు రష్యా  
(3) భారతదేశం మరియు ఫ్రాన్స్ (4) భారతదేశం మరియు జపాన్

119. The terms 'Petya' and 'WannaCry' are related to

- (1) Mobile apps (2) Ransomware (3) Virtual reality (4) Mini Satellites

'పెట్యా' మరియు 'వాన్నాక్రై' అనే పదాలు దీనికి సంబంధించినవి.

- (1) మొబైల్ ఆప్సులు (2) రాన్సమ్వేర్ (3) వర్చువల్ రియాలిటీ (4) మిని సాటిలైట్స్

120. CITES (Convention on International Trade in Endangered Species of Wild Fauna and Flora) is also known as

- (1) Geneva Convention (2) Kyoto Protocol  
(3) Washington Convention (4) Paris Agreement

CITES ని (అంతర్జాతీయ వాణిజ్యం పై సమావేశం) ఇలా కూడా అంటారు.

- (1) జెనీవా సమావేశం (2) క్యోటో ప్రోటోకాల్  
(3) వాషింగ్టన్ సమావేశం (4) పారిస్ ఒప్పందం

121. Which of the following chemicals was released in the Bhopal disaster of 1984 ?

- (1) Chlorine (2) Methyl-Isocyanate (MIC)  
(3) Ammonia (4) Hydrogen Sulphide

ఈ క్రింది రసాయనాలలో 1984 లో భోపాల్ విపత్తులో విడుదల అయినది ఏది ?

- (1) క్లోరిన్ (2) మిథైల్ ఐసోసైనైట్ (MIC)  
(3) అమోనియా (4) హైడ్రోజన్ సల్ఫైడ్

122. Statement A : Natality refers to the birth of individuals in a population.

Statement B : Natality rate is expressed as the number of individuals produced per female per unit time.

- (1) Both statements A and B are true  
(2) Both statements A and B are false  
(3) Statement A is true, but statement B is false  
(4) Statement A is false, but statement B is true

వ్యాఖ్యానం A : జననత్వం అనేది జనాభాలో వ్యక్తుల పుట్టుకను సూచిస్తుంది.

వ్యాఖ్యానం B : ఒక యూనిట్ సమయంలో ఒక స్త్రీ నుండి ఉత్పత్తి చేయబడిన వ్యక్తుల సంఖ్యగా జననత్వ రేటు వ్యక్తీకరించబడుతుంది.

- (1) రెండు వ్యాఖ్యానాలు A మరియు B సరైనవి  
(2) రెండు వ్యాఖ్యానాలు A మరియు B తప్పు  
(3) వ్యాఖ్యానం A సరైనది, కానీ వ్యాఖ్యానం B తప్పు  
(4) వ్యాఖ్యానం A తప్పు, కానీ వ్యాఖ్యానం B సరైనది

2G/202

123. How does In-situ bioremediation differ from ex-situ bioremediation ?

- (1) It is more expensive and involves transport of contaminants  
 (2) It treats contaminated material directly at the site  
 (3) It uses chemicals instead of micro-organisms  
 (4) It requires more excavation

ఇన్-సీటు బయోరెమిడియేషన్, ఎక్స్-సీటు బయోరెమిడియేషన్ నుండి భిన్నంగా ఎలా ఉంటుంది ?

- (1) ఇది చాలా ఖరీదైనది మరియు కలుషితాల రవాణాలను కలిగి ఉంటుంది  
 (2) ఇది నేరుగా ప్రదేశము (సీటు) వద్ద కలుషితమైన పదార్థాన్ని భాగచెస్తుంది  
 (3) ఇది సూక్ష్మజీవులకు బదులుగా రసాయనాలను ఉపయోగిస్తుంది  
 (4) దీనికి మరింత తవ్వకం అవసరం

124. Population density is generally expressed as

- (1) The total number of individuals in a population  
 (2) The number of individuals per unit area  
 (3) The geographic distribution of the population  
 (4) The number of individuals within a sample area

జనాభా సాంద్రత సాధారణంగా ఇలా వ్యక్తీకరించబడుతుంది

- (1) జనాభాలో మొత్తం వ్యక్తుల సంఖ్య  
 (2) యూనిట్ ప్రాంతంలోని వ్యక్తుల సంఖ్య  
 (3) జనాభా యొక్క భౌగోళిక పంపిణీ  
 (4) నమూనా ప్రాంతంలోని వ్యక్తుల సంఖ్య

125. Disease transmitting vector is not a Mosquito for which disease ?

- (1) Chikungunya (2) Leishmaniasis (3) Dengue (4) Malaria

క్రింది వాటిలో దోమ ద్వారా వ్యాప్తి కాని వ్యాధి ఏది ?

- (1) చికుంగున్యా (2) లిష్మానియాసిస్ (3) డెంగ్యూ (4) మలేరియా

126. What is a global issue associated with the trans-boundary movement of waste ?

- (1) Reduction in greenhouse gas emissions  
 (2) Sustainable waste management  
 (3) Physical transfer of hazardous waste for reprocessing or storage  
 (4) Elimination of deforestation and desertification

వ్యర్థాల సరిహద్దు అవల తరలింపుతో ముడిపడి ఉన్న ప్రపంచ సమస్య ఏమిటి ?

- (1) గ్రీన్ హౌస్ వాయు విసర్జకాల తగ్గింపు  
 (2) సుస్థిరమైన వ్యర్థాల నిర్వహణ  
 (3) రీప్రాసెసింగ్ లేదా నిల్వ కోసం ప్రమాదకరమైన వ్యర్థాలను భౌతికంగా బదిలీ చేయడం  
 (4) అటవి నాశనం మరియు ఏడారీకరణం నిర్మూలన

127. What can be considered a natural source of air pollution ?

- (1) Factory emissions (2) Power station smoke  
 (3) Forest fires (4) Automobile emissions

వాయు కాలుష్యం యొక్క సహజ మూలం అని దేనిని అనవచ్చు ?

- (1) ఫ్యాక్టరీ విసర్జకాలు (2) పవర్ స్టేషన్ పొగ  
 (3) అడవి మంటలు (4) వాహన ఉద్గారాలు



2G/202

128. Autonomous institute under the Department of Biotechnology (DBT)

- (1) Central Food Technological Research Institute
- (2) Central Glass Ceramic Research Institute
- (3) Centre for Innovative and Applied Bioprocessing
- (4) Centre for Cellular and Molecular Biology

డిపార్ట్‌మెంట్ ఆఫ్ బయోటెక్నాలజీ (DBT) క్రింద స్వయం ప్రతిపత్తి గల సంస్థ (అటానమస్ ఇన్‌స్టిట్యూట్)

- (1) సెంట్రల్ ఫుడ్ టెక్నాలజికల్ రీసెర్చ్ ఇన్‌స్టిట్యూట్
- (2) సెంట్రల్ గ్లాస్ సెరామిక్ రీసెర్చ్ ఇన్‌స్టిట్యూట్
- (3) సెంటర్ ఫర్ ఇన్వోవేటివ్ అండ్ అప్లైడ్ బయోప్రాసెసింగ్
- (4) సెంటర్ ఫర్ సెల్యులార్ అండ్ మాలిక్యులర్ బయాలజీ

129. Match List – I with List – II and choose the correct answer using the codes given below. (Common codes for English and Telugu Versions)

List – I (Emerging Technology)

- a. Artificial Intelligence
- b. Open-AI
- c. Internet of Things (IoT)
- d. Augmented reality

List – II (Scientist)

- I. Kevin Ashton
- II. Sam Altman
- III. Thomas P. Caudell
- IV. Alan Turing

జాబితా – I ని జాబితా – II తో సరిపోల్పండి మరియు క్రింద ఇచ్చిన కోడ్లను ఉపయోగించి సరైన సమాధానాన్ని ఎంచుకోండి.

జాబితా – I (ఎమర్జింగ్ టెక్నాలజీ)

- a. కృత్రిమ మేధస్సు
- b. ఓపెన్ AI (Open-AI)
- c. ఇంటర్నెట్ ఆఫ్ థింగ్స్ (IoT)
- d. ఆగ్మెంట్డ్ రియాలిటీ

జాబితా – II (శాస్త్రవేత్త)

- I. కెవిన్ ఆష్టన్
- II. సామ్ ఆల్టమాన్
- III. థామస్ పి. కాడెల్
- IV. అలాన్ ట్యూరింగ్

Codes/కోడ్లు :

	a	b	c	d
(1)	I	III	IV	II
(2)	IV	II	I	III
(3)	IV	II	III	I
(4)	II	IV	III	I

130. Radio Astronomy center is located in

- (1) Trombay
- (2) Ahmedabad
- (3) Dhanbad
- (4) Ooty

రేడియో ఖగోళ శాస్త్ర కేంద్రం ఎక్కడ ఉంది ?

- (1) ట్రాంబే
- (2) అహ్మదాబాద్
- (3) ధన్బాద్
- (4) ఊట్



2G/202

131. **Assertion (A)** : DHRUVA is India's largest nuclear research reactor.

**Reason (R)** : Advanced Heavy Water Reactor envisages large scale utilization of plutonium bearing spent fuel.

- (1) (A) and (R) are correct and (R) is the correct explanation of (A)
- (2) (A) and (R) are correct but (R) is not the correct explanation of (A)
- (3) (A) is correct but (R) is not correct
- (4) (A) is not correct but (R) is correct

వాదన (A) : DHRUVA అనేది భారతదేశపు అతి పెద్ద అణు పరిశోధన రియాక్టర్.

కారణం (R) : అధునాతన హెవీ వాటర్ రియాక్టర్ ప్లాటోనియం ఉన్న ఖర్చు చేసిన ఇంధనాన్ని పెద్ద ఎత్తున వినియోగిస్తుంది.

- (1) (A) మరియు (R) సరైనవి మరియు (A) కి (R) సరైన వివరణ
- (2) (A) మరియు (R) సరైనవి కానీ (A) కి (R) సరైన వివరణ కాదు
- (3) (A) సరైనది కానీ (R) సరైనది కాదు
- (4) (A) సరైనది కాదు కానీ (R) సరైనది

132. **Assertion (A)** : National Biofuel Coordination Committee needs to approve use of surplus food grains for production of ethanol for blending with petrol.

**Reason (R)** : Farmers are at risk of not getting appropriate price for their produce during the surplus production phase.

- (1) (A) and (R) are correct and (R) is the correct explanation of (A)
- (2) (A) and (R) are correct but (R) is not the correct explanation of (A)
- (3) (A) is correct but (R) is not correct
- (4) (A) is not correct but (R) is correct

వాదన (A) : పెట్రోలుతో కలపడానికి ఇథనాల్ ఉత్పత్తికి మిగులు ఆహార ధాన్యాల వినియోగాన్ని జాతీయ జీవ ఇంధన సమస్యను కమిటీ అమోదించాలి.

కారణం (R) : మిగులు ఉత్పత్తి దశలో రైతులకు తమ ఉత్పత్తులకు సరైన ధర లభించని ప్రమాదం ఉంది.

- (1) (A) మరియు (R) సరైనవి మరియు (A) కి (R) సరైన వివరణ
- (2) (A) మరియు (R) సరైనవి కానీ (A) కి (R) సరైన వివరణ కాదు
- (3) (A) సరైనది కానీ (R) సరైనది కాదు
- (4) (A) సరైనది కాదు కానీ (R) సరైనది

2G/202



133. Match List – I with List – II and choose the correct answer using the codes given below. (Common codes for English and Telugu Versions)

- |                                    |                                   |
|------------------------------------|-----------------------------------|
| <b>List – I (Solar Park)</b>       | <b>List – II (Capacity in MW)</b> |
| a. Hybrid Solar Wind Park Ramagiri | I. 1000                           |
| b. Ananthapuram-I Solar Park       | II. 160                           |
| c. Kurnool Solar Park              | III. 1500                         |
| d. Ananthapuram-II Solar Park      | IV. 500                           |

జాబితా – I ని జాబితా – II తో సరిపోల్చండి మరియు క్రింద ఇచ్చిన కోడ్లను ఉపయోగించి సరైన సమాధానాన్ని ఎంచుకోండి.

- |   |  |
|---|--|
| <b>జాబితా – I (సోలార్ పార్క్)</b>       | <b>జాబితా – II (మెగావాట్లలో సామర్థ్యం)</b> |
| a. రామగిరి హైబ్రిడ్ సోలార్ విండ్ పార్క్ | I. 1000                                    |
| b. అనంతపురం-I సోలార్ పార్క్             | II. 160                                    |
| c. కర్నూలు సోలార్ పార్క్                | III. 1500                                  |
| d. అనంతపురం-II సోలార్ పార్క్            | IV. 500                                    |

Codes/కోడ్లు :

	<b>a</b>	<b>b</b>	<b>c</b>	<b>d</b>
(1)	II	III	IV	I
(2)	I	II	III	IV
(3)	IV	II	III	I
(4)	II	III	I	IV

134. Project that is not associated with International Solar Alliance (ISA).

- (1) ITEC (2) ISTARC (3) OSOWOG (4) KUSUM

ఇంటర్నేషనల్ సోలార్ అలయన్స్ (ISA) తో సంబంధం లేని ప్రాజెక్ట్

- (1) ITEC (2) ISTARC (3) OSOWOG (4) KUSUM

135. State which is the largest producer of wind energy in India

- (1) Andhra Pradesh (2) Gujarat (3) Tamil Nadu (4) Karnataka

భారతదేశంలో అత్యధిక వనన శక్తిని ఉత్పత్తి చేసే రాష్ట్రం ఏది ?

- (1) ఆంధ్రప్రదేశ్ (2) గుజరాత్ (3) తమిళనాడు (4) కర్ణాటక

136. Choose the correct statement.

- (1) Producers in an aquatic ecosystem are green plants  
 (2) Archea are a type of producers who use energy from chemical compounds  
 (3) Consumers are heterotrophs able to produce their food  
 (4) The stability of ecosystem depends on consumers

సరైన ప్రకటన ఎంచుకోండి.

- (1) నీటి పర్యావరణ వ్యవస్థలో ఆకుపచ్చ మొక్కలు ఉత్పత్తిదారులు  
 (2) ఆర్కియా అనేది రసాయన సమ్మేళనాల నుండి శక్తిని ఉపయోగించే ఒక రకమైన ఉత్పత్తిదారులు  
 (3) వనయోగదారులు తమ ఆహారాన్ని ఉత్పత్తి చేయగల వాటిని తింటారు  
 (4) పర్యావరణ వ్యవస్థ యొక్క స్థిరత్వం వినియోగదారులపై ఆధారపడి ఉంటుంది

2G/202

137. Match List – I with List – II and choose the correct answer using the codes given below. (Common codes for English and Telugu Versions)

**List – I (Biotic factor)**

- a. Humans
- b. Saprotrophs
- c. Reptiles
- d. Camel

**List – II (Characteristic feature)**

- I. Recycling nutrients
- II. Top order heterotrophs in food chain
- III. Less urinating animal
- IV. Stenothermal

జాబితా – I తో జాబితా – II ను సరిపోల్చి క్రింద యిచ్చిన కోడ్లను ఉపయోగించి సరైన సమాధానాన్ని ఎంచుకోండి.

**జాబితా – I (బయోటిక్ ఫ్యాక్టర్)**

- a. మానవులు
- b. సప్రోట్రోఫ్స్
- c. సరీసృపాలు (Reptiles)
- d. ఒంటె

**జాబితా – II (గుర్తు లక్షణం)**

- I. పోషకాలను రీసైక్లింగ్ చేయడం
- II. ఆహార గొలుసులో టాప్ ఆర్డర్ హెటెరోట్రోఫ్లు
- III. తక్కువ మూత్ర విసర్జన చేసే జంతువు
- IV. స్టెనోథర్మల్

Codes/కోడ్లు :

	a	b	c	d
(1)	IV	III	I	II
(2)	II	I	III	IV
(3)	II	I	IV	III
(4)	IV	III	II	I

138. Forests that are located in mid latitude areas between tropics and polar region

- (1) Temperate deciduous forests
- (2) Coniferous forests
- (3) Grass lands
- (4) Scrub jungles

ఉష్ణమండల మరియు ధ్రువ ప్రాంతాల మధ్య గల మధ్య అక్షాంశ ప్రాంతాలలో ఉన్న అడవులు

- (1) సమశీతోష్ణ ఆకురాల్చే అడవులు
- (2) శంఖాకార అడవులు
- (3) గడ్డి భూములు
- (4) స్క్రబ్ అడవులు

139. Assertion (A) : Grazing food chain begins with dead leaves via herbivores to carnivores.

Reason (R) : In grazing food chain autotrophs capture energy and transfer to herbivores.

- (1) (A) and (R) are correct and (R) is the correct explanation of (A)
- (2) (A) and (R) are correct but (R) is not the correct explanation of (A)
- (3) (A) is correct but (R) is not correct
- (4) (A) is not correct but (R) is correct

వాదన (A) : మేత ఆహార గొలుసు (గ్రేజింగ్ ఫుడ్ చైన్) చనిపోయిన ఆకులతో ప్రారంభమై శాకాహారుల నుండి మాంసాహారులకు చేరుతుంది.

కారణం (R) : మేత ఆహార గొలుసులో ఆటోట్రోఫ్లు శక్తిని సంగ్రహించి శాకాహారులకు బదిలీ చేస్తాయి.

- (1) (A) మరియు (R) సరైనవి మరియు (A) కి (R) సరైన వివరణ
- (2) (A) మరియు (R) సరైనవి కానీ (A) కి (R) సరైన వివరణ కాదు
- (3) (A) సరైనది కానీ (R) సరైనది కాదు
- (4) (A) సరైనది కాదు కానీ (R) సరైనది

2G/202

140. Biogeochemical cycle in which the main reservoir is not the soil

- (1) Sulphur cycle (2) Nitrogen cycle (3) Phosphorous cycle (4) Calcium cycle

వి బయోజియోకెమికల్ చక్రంలో నేల ప్రధాన రిజర్వాయర్ కాదు ?

- (1) సల్ఫర్ చక్రం (2) నైట్రోజన్ చక్రం (3) భాస్వరం చక్రం (4) కాల్షియం చక్రం

141. CR in IUCN red list refers to

- (1) Extinct in the wild (2) Critically extinct  
(3) Endangered (4) Critically endangered

IUCN ఎరువు జాబితాలో CR దేనిని సూచిస్తుంది ?

- (1) అడవిలో అంతరించిపోయింది (2) క్రిటికల్గా అంతరించిపోయింది  
(3) అంతరించిపోతున్నాయి (4) తీవ్ర ప్రమాదంలో ఉంది

142. State that produces highest solid waste in India

- (1) Maharashtra (2) Andhra Pradesh (3) Uttar Pradesh (4) West Bengal

భారతదేశంలో అత్యధిక ఘన వ్యర్థాలను ఉత్పత్తి చేసే రాష్ట్రం

- (1) మహారాష్ట్ర (2) ఆంధ్రప్రదేశ్ (3) ఉత్తర ప్రదేశ్ (4) పశ్చిమ బెంగాల్

143. Match the List – I with List – II and choose the correct answer using the codes given below. (Common codes for English and Telugu Versions)

**List – I**  
**Type of Solid Waste Management**

**List – II**  
**Function**

- a. Incineration I. Conversion of recyclable waste to carbon based fuels  
b. Pyrolysis II. Process of burning waste  
c. Plasma gasification III. Exposing waste to extremely high temperature  
d. Composting IV. Process of decaying organic waste biologically

జాబితా – I లో జాబితా – II ను సరిపోల్చి క్రింద యిచ్చిన కోడ్లను ఉపయోగించి సరైన సమాధానాన్ని ఎంచుకోండి.

**జాబితా – I**

**జాబితా – II**

సాలిడ్ వేస్ట్ నిర్వహణ రకం

ఫంక్షన్

- a. దహనం I. పునర్వినియోగపరచదగిన వ్యర్థాలను కార్బన్ ఆధారిత ఇంధనాలుగా మార్చడం  
b. పైరోలిసిస్ II. వ్యర్థాలను కాల్చే ప్రక్రియ  
c. ప్లాస్మా గ్యాసిఫికేషన్ III. వ్యర్థాలను అత్యధిక ఉష్ణోగ్రతకు గురిచేయడం  
d. కంపోస్టింగ్ IV. సేంద్రీయ వ్యర్థాలను జీవశాస్త్రవరంగా క్షీణింపచేసే ప్రక్రియ

Codes/కోడ్లు :

	a	b	c	d
(1)	IV	III	I	II
(2)	II	I	III	IV
(3)	II	III	I	IV
(4)	IV	III	II	I



2G/202

144. Which of these is not a biodegradable waste ?

- (1) Vegetable peels (2) Fruits (3) Wool (4) Tin

వీటిలో ఏది బయోడెగ్రేడబుల్ నశించజేసే (బయోడిగ్రేడబుల్) వ్యర్థం కాదు ?

- (1) కూరగాయ తొక్కలు (2) పండ్లు (3) ఉన్ని (4) తగరం (టిన్)

145. Reason for the melting of Gangotri glaciers of Himalayas

- (1) Global warming (2) Chloroflourocarbons  
(3) Particulated dust (4) Green house gases

హిమాలయాలలోని గంగోత్రి హిమనీనదాలు కరిగిపోవడానికి కారణం

- (1) ప్రపంచ తాపం (గ్లోబల్ వార్మింగ్) (2) క్లోరోఫ్లోరోకార్బన్లు  
(3) పార్టిక్యులేటెడ్ దుమ్ము (4) గ్రీన్ హౌస్ వాయువులు

146. Pollutant produced by vehicles that reduces the Oxygen carrying capacity of Blood

- (1) Sulphur gas (2) Carbon dioxide (3) Nitrogen oxides (4) Carbon monoxide

వాహనాల ద్వారా ఉత్పత్తి చేయబడిన ఏ కాలుష్య కారకం రక్తం యొక్క ఆక్సిజన్ మోసే సామర్థ్యాన్ని తగ్గిస్తుంది ?

- (1) సల్ఫర్ వాయువు (2) కార్బన్ డయాక్సైడ్ (3) నైట్రోజన్ ఆక్సైడ్లు (4) కార్బన్ మోనాక్సైడ్

147. Assertion (A) : CFCs are greenhouse gases that contribute to climate change and increase UV radiation on earth.

Reason (R) : Chlorofluorocarbons (CFCs) are man made gases used in refrigerators, air conditioners and aerosol sprays.

- (1) (A) and (R) are correct and (R) is the correct explanation of (A)  
(2) (A) and (R) are correct but (R) is not the correct explanation of (A)  
(3) (A) is correct but (R) is not correct  
(4) (A) is not correct but (R) is correct

వాదన (A) : CFCలు గ్రీన్ హౌస్ వాయువులు. ఇవి వాతావరణ మార్పులకు దోహదం చేస్తాయి మరియు భూమి పై UV రేడియేషన్ ను పెంచుతాయి.

కారణం (R) : క్లోరోఫ్లోరోకార్బన్లు (CFCలు) రిఫ్రిజిరేటర్లు, ఎయిర్ కండిషనర్లు మరియు ఏరోసోల్ స్ప్రేలలో ఉపయోగించే మానవ నిర్మిత వాయువులు.

- (1) (A) మరియు (R) సరైనవి మరియు (A) కి (R) సరైన వివరణ  
(2) (A) మరియు (R) సరైనవి కానీ (A) కి (R) సరైన వివరణ కాదు  
(3) (A) సరైనది కానీ (R) సరైనది కాదు  
(4) (A) సరైనది కాదు కానీ (R) సరైనది



2G/202

148. Match List – I with List – II and choose the correct answer using the codes given below. (Common codes for English and Telugu Versions)

**List – I (Pollution)**

- a. Marble Cancer
- b. Biomagnification
- c. Green house effect
- d. Lung cancer



**List – II (Pollutant)**

- I. Methane
- II. Nickel
- III. Sulphur dioxide and nitrogen dioxide
- IV. Chlorohydrocarbons

జాబితా – I తో జాబితా – II ను సరిపోల్చి క్రింద యిచ్చిన కోడ్లను ఉపయోగించి సరైన సమాధానాన్ని ఎంచుకోండి.

**జాబితా – I (కాలుష్యం)**

- a. మార్బుల్ క్యాన్సర్
- b. బయోమాగ్నిఫికేషన్
- c. గ్రీన్ హౌస్ ప్రభావం
- d. ఊపిరితిత్తుల క్యాన్సర్



**జాబితా – II (కాలుష్య కారకం)**

- I. మీథేన్
- II. నికెల్
- III. సల్ఫర్ డయాక్సైడ్ మరియు నైట్రోజన్ డయాక్సైడ్
- IV. క్లోరోహైడ్రోకార్బన్లు

Codes/కోడ్లు :

	a	b	c	d
(1)	III	IV	I	II
(2)	III	I	IV	II
(3)	II	III	I	IV
(4)	IV	III	II	I

149. Choose the incorrect statement.

- (1) CO<sub>2</sub> is continuously being released because of human activities
- (2) Deforestation is decreasing the amount of CO<sub>2</sub>
- (3) Oil spillage causes oxygen depletion and distress to aquatic animals
- (4) Burning of plastic reduces the germination of seeds in crop fields



తప్పు ప్రకటనను ఎంచుకోండి.

- (1) మానవ కార్యకలాపాల కారణంగా CO<sub>2</sub> నిరంతరం విడుదల చేయబడుతోంది
- (2) అటవీ నిర్మూలన CO<sub>2</sub> మొత్తాన్ని తగ్గిస్తుంది
- (3) చమురు చిందటం వలన ఆక్సిజన్ తగ్గి జలచరాలకు యిబ్బంది కలుగుతుంది
- (4) ప్లాస్టిక్ ను కాల్చడం వల్ల పంట పొలాల్లో విత్తనాలు మొలకెత్తడం తగ్గుతుంది

150. Anganwadi worker is a functionary of which scheme ?

- (1) ANM
- (2) MMU
- (3) ICDS
- (4) NHM

అంగన్ వాడీ కార్యకర్తకు సంబంధించిన పథకం ఏది ?

- (1) ANM
- (2) MMU
- (3) ICDS
- (4) NHM



2G/202

SPACE FOR ROUGH WORK

SEAL

