

SSC CGL Tier 2 Practice Set

Q.1 30,600 रुपये को A, B और C के बीच इस प्रकार विभाजित किया गया कि A के शेयर का 8 गुना = B के शेयर का 4 गुना = C के शेयर का 3 गुना। A का शेयर ज्ञात कीजिए।

- A. Rs. 5,400
- B. Rs. 5,252
- C. Rs. 5,594
- D. Rs. 5,377

Answer: A

Sol: दिया गया है:

कुल राशि = Rs. 30,600

शर्त: $8A = 4B = 3C$

समाधान:

माना $8A = 4B = 3C = k$

तो

$$A = \frac{k}{8}, B = \frac{k}{4}, C = \frac{k}{3}$$

$$A : B : C \text{ का अनुपात } = \frac{1}{8} : \frac{1}{4} : \frac{1}{3}$$

तो अनुपात = $3 : 6 : 8$

अनुपात का योग = $3 + 6 + 8 = 17$

$$A \text{ का शेयर } = \frac{3}{17} \times 30600 = 5400$$

A का शेयर = Rs. 5,400

वैकल्पिक समाधान:

$$\begin{aligned} 8A &= 4B = 3C \\ \text{LCM of } 8, 4, 3 &= 24 \\ \frac{8A}{24} &= \frac{4B}{24} = \frac{3C}{24} \\ \downarrow \quad \downarrow \quad \downarrow \\ A : B : C &\rightarrow 3 : 6 : 8 \\ \text{Total} &= 3 + 6 + 8 = 17 \text{ units} \\ 17u &= 30600 \Rightarrow 1u = 1800 \\ A &= 3 \times 1800 = \boxed{5400} \end{aligned}$$

Q.2 यदि $\frac{y}{x+z} = \frac{x-y}{z} = \frac{z}{x}$; $x, y, z \neq 0$

तो $\frac{1}{x} : \frac{1}{y} : \frac{1}{z}$ किसके समरूप होगा ?

- A. $4 : 3 : 6$
- B. $3 : 4 : 2$
- C. $4 : 3 : 2$
- D. $3 : 4 : 6$

Adda247

Test Prime

ALL EXAMS, ONE SUBSCRIPTION



1,00,000+
Mock Tests



**Personalised
Report Card**



**Unlimited
Re-Attempt**



600+
Exam Covered



25,000+ Previous
Year Papers



500%
Refund



ATTEMPT FREE MOCK NOW

Answer: D

Sol: दिया गया है:

$$\frac{y}{x+z} = \frac{x-y}{z} = \frac{z}{x} = k(\text{say})$$

हल:

If $\frac{a}{b} = \frac{c}{d} = k$

a = bk, c = dk

से

$$\frac{z}{x} = k$$

z = kx(1)

से

$$\frac{y}{x+z} = k$$

y = k(x+z)

प्रतिस्थापन z = kx:

$$y = k(x + kx) = kx(1 + k) \quad (2)$$

से

$$\frac{x-y}{z} = k$$

x - y = kz

(1) और (2) को प्रतिस्थापन करके:

$$x - kx(1+k) = k(kx)$$

$$x(1 - k - k^2) = k^2x$$

$$1 - k - k^2 = k^2$$

$$2k^2 + k - 1 = 0$$

$$(2k - 1)(k + 1) = 0$$
$$k = \frac{1}{2}$$

अब ज्ञात करें (x : y : z)

(1) से:

$$z = \frac{x}{2}$$

(2) से:

$$y = \frac{1}{2}x \left(1 + \frac{1}{2}\right) = \frac{3x}{4}$$

So,

$$x : y : z = x : \frac{3x}{4} : \frac{x}{2}$$

4 से गुणा करके:

$$4 : 3 : 2$$

अभीष्ट अनुपात:

$$\frac{1}{x} : \frac{1}{y} : \frac{1}{z}$$
$$= \frac{1}{4} : \frac{1}{3} : \frac{1}{2}$$

12 से गुणा करके:
3 : 4 : 6

Q.3 कक्षा X के तीन सेक्शन A, B और C में छात्र 5 : 4 : 7 के अनुपात में हैं। यदि सेक्शन A, B और C में क्रमशः 15, 16 और 9 नए छात्रों को प्रवेश दिया जाता है, तो अनुपात बदलकर 10 : 9 : 11 हो जाता है। नए प्रवेश के बाद कक्षा X में छात्रों की कुल संख्या कितनी है?

- A. 210
- B. 120
- C. 150
- D. 90

Answer: B

Sol: दिया गया है:

सेक्शन A : B : C में छात्र = 5 : 4 : 7

प्रवेश लिए गए नए छात्र:

सेक्शन A = 15

सेक्शन B = 16

सेक्शन C = 9

प्रवेश के बाद नया अनुपात = 10 : 9 : 11

प्रयुक्त सूत्र:

यदि मात्राएँ a : b : c के अनुपात में हैं, तो उन्हें ak, bk, ck के रूप में लिखा जा सकता है

समाधान:

माना छात्रों की प्रारंभिक संख्या है:

A = 5x

B = 4x

C = 7x

प्रवेश के बाद, छात्रों की संख्या हो जाती है:

A = 5x + 15

B = 4x + 16

C = 7x + 9

नए अनुपात के अनुसार:

$$\frac{5x + 15}{10} = \frac{4x + 16}{9}$$

$$9(5x + 15) = 10(4x + 16)$$

$$45x + 135 = 40x + 160$$

$$5x = 25$$

$$x = 5$$

अब,

A = 5×5 + 15 = 40

B = 4×5 + 16 = 36

C = 7×5 + 9 = 44

प्रवेश के बाद कुल छात्र = 40 + 36 + 44 = 120

छात्रों की कुल संख्या = 120

Q.4 एक शंकाकार बर्तन जिसका आंतरिक आधार त्रिज्या 18 सेमी और ऊँचाई 60 सेमी है, एक द्रव से भरा हुआ है। बर्तन की सामग्री को 15 सेमी आंतरिक त्रिज्या वाले आधार के एक बेलनाकार बर्तन में खाली कर दिया जाता है। बेलनाकार बर्तन में द्रव की ऊँचाई (सेमी में) कितनी होगी:

- A. 32.6
- B. 28.8
- C. 30.2
- D. 26.4

Answer: B

Sol: दिया गया है :

शंकाकार बर्तन की त्रिज्या $r_1 = 18$ सेमी

शंकु की ऊँचाई $h_1 = 60$ सेमी

बेलनाकार बर्तन की त्रिज्या $r_2 = 15$ सेमी

प्रयुक्त सूत्र :

$$\text{शंकु का आयतन} = \frac{1}{3}\pi r^2 h$$

$$\text{बेलन का आयतन} = \pi r^2 h$$

हल :

माना बेलन में द्रव की ऊँचाई = h सेमी

चूँकि द्रव को पूरी तरह से स्थानांतरित किया जाता है,
शंकु का आयतन = बेलन का आयतन

$$\frac{1}{3}\pi(18)^2 \times 60 = \pi(15)^2 \times h$$

$$\frac{1}{3} \times 324 \times 60 = 225h$$

$$\frac{19440}{3} = 225h$$

$$6480 = 225h$$

$$h = \frac{6480}{225} = 28.8 \text{ सेमी}$$

Q.5 दो धनात्मक संख्याओं का गुणनफल 9245 है। यदि पहली संख्या दूसरी संख्या की पांच गुना है, तो दोनों संख्याओं का योग है:

- A. 269
- B. 266
- C. 258
- D. 257

Answer: C

Sol: दिया गया है:

दो धनात्मक संख्याओं का गुणनफल = 9245

पहली संख्या = दूसरी संख्या का 5 गुना

दोनों संख्याओं का **योग** ज्ञात कीजिए।

हल:

माना दूसरी संख्या x है

तब पहली संख्या 5x है

$$5x^2 = 9245$$

$$x^2 = \frac{9245}{5} = 1849$$

$$x = \sqrt{1849} = 43$$

अतः,

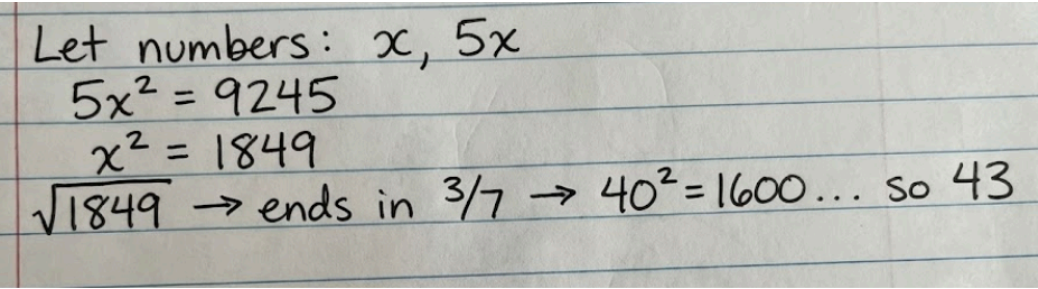
$$\text{दूसरी संख्या} = 43$$

$$\text{पहली संख्या} = 5 \times 43 = 215$$

दोनों संख्याओं का योग:

$215 + 43 = 258$

वैकल्पिक हल (परीक्षा - हॉल ट्रिक):



Q.6 परीक्षणों की एक श्रृंखला में अमन का औसत स्कोर "y" था। वह एक और परीक्षण में उपस्थित हुआ और "z" स्कोर प्राप्त किया। यदि अमन कुल "n" परीक्षणों में उपस्थित हुआ, तो निम्नलिखित में से कौन सा व्यंजक सभी परीक्षणों के लिए उसका औसत स्कोर दर्शाता है?

- A. $\frac{y(n - 1) + z}{n}$
- B. $y(n - 1) + \frac{z}{n}$
- C. $\frac{y(n - 1) + 1}{n}$
- D. $\frac{y(n - 1)}{n}$

Answer: A

Sol: दिया गया है:
पुराना औसत = y

z स्कोर वाले एक और परीक्षण के बाद

अब कुल परीक्षण = n

प्रयुक्त सूत्र:
औसत = $\frac{\text{स्कोर का कुल योग}}{\text{टेस्ट की संख्या}}$

समाधान:
पहले (n - 1) परीक्षणों का कुल स्कोर:
y(n-1)

z स्कोर जोड़ने के बाद:
New total = $y(n - 1) + z$

नया औसत:
 $\frac{y(n - 1) + z}{n}$

Q.7 यदि $\frac{y^2 - 1}{y} = 6$, तो $\frac{y^6 - 1}{y^3}$ का मान क्या होगा:

- A. 234

B. 220

C. 254

D. 184

Answer: A

Sol: दिया गया है:

$$\frac{y^2 - 1}{y} = 6$$

हल:

$$\frac{y^2 - 1}{y} = 6$$

$$y - \frac{1}{y} = 6 \quad (\text{पदों को विभाजित करने पर})$$

अब हमें चाहिए:

$$\frac{y^6 - 1}{y^3} = y^3 - \frac{1}{y^3}$$

दोनों पक्षों का घन करने पर:

$$\left(y - \frac{1}{y}\right)^3 = 6^3 = 216$$

सर्वसमिका का विस्तार करने पर:

$$y^3 - \frac{1}{y^3} - 3\left(y - \frac{1}{y}\right) = 216$$

$$y^3 - \frac{1}{y^3} - 3(6) = 216$$

$$y^3 - \frac{1}{y^3} - 18 = 216$$

$$y^3 - \frac{1}{y^3} = 234$$

Q.8 एक बर्तन एक खोखले अर्धगोले के आकार का है जिस पर एक खोखला बेलन लगा है। अर्धगोले का व्यास 14 सेमी है और बर्तन की कुल ऊँचाई 12 सेमी है। बर्तन का आंतरिक पृष्ठीय क्षेत्रफल क्या है?

A. 612 वर्ग सेमी

B. 578 वर्ग सेमी

C. 528 वर्ग सेमी

D. 476 वर्ग सेमी

Answer: C

Sol: दिया गया है:

बर्तन = खोखला अर्धगोला + खोखला बेलन (ऊपर से खुला)

अर्धगोला का व्यास = 14 सेमी

कुल ऊँचाई = 12 सेमी

अभीष्ट: आंतरिक पृष्ठीय क्षेत्रफल (केवल वक्राकार आंतरिक क्षेत्रफल)

प्रयुक्त सूत्र:

अर्द्धगोले का वक्र पृष्ठीय क्षेत्रफल (CSA) = $2\pi r^2$

$$\text{बेलन का वक्र पृष्ठीय क्षेत्रफल} = 2\pi rh$$

$$\text{कुल आंतरिक पृष्ठीय क्षेत्रफल} = 2\pi r^2 + 2\pi rh = 2\pi r(r + h)$$

हल:

$$\text{अर्द्धगोले की त्रिज्या } r = 7 \text{ सेमी}$$

$$\begin{aligned} \text{बेलन की ऊँचाई } h &= 12 - r = 12 - 7 = 5 \text{ सेमी} \\ \text{आंतरिक } SA &= 2\pi r(r + h) = 2\pi \times 7 \times (7 + 5) \\ &= 14\pi \times 12 \end{aligned}$$

$$= 168\pi = 168 \times \frac{22}{7} = 24 \times 22 = 528 \text{वर्ग सेमी}$$

Q.9 एक कक्षा में, लड़कों और लड़कियों की कुल संख्या **90** है। लड़कों की संख्या लड़कियों की संख्या से **10** अधिक है। एक परीक्षा में, लड़कों का औसत अंक लड़कियों के औसत अंक से **30%** अधिक है। यदि सभी लड़कों और लड़कियों का औसत अंक **63** है, तो लड़कियों का औसत अंक क्या है?

- A. 54
- B. 56
- C. 60
- D. 50

Answer: A



Sol: दिया गया है :

छात्रों की कुल संख्या = 90
लड़कों की संख्या लड़कियों की संख्या से 10 अधिक है

प्रयुक्त सूत्र :

$$\text{Combined Average} = \frac{(n_1 \times A_1) + (n_2 \times A_2)}{n_1 + n_2}$$

हल :

माना लड़कियों की संख्या = g
लड़कों की संख्या = g + 10

$$g + (g + 10) = 90$$

$$2g = 80$$

$$g = 40$$

तो,
लड़कियाँ = 40
लड़के = 50

माना लड़कियों का औसत अंक = x

लड़कों का औसत अंक = लड़कियों से (30%) अधिक
= 1.3x

कुल औसत = 63

$$\frac{40x + 50(1.3x)}{90} = 63$$

$$40x + 65x = 5670$$

$$105x = 5670$$

x = 54
लड़कियों का औसत अंक = 54

Q.10 पार्थ, रिज़वान और संगीता एक कार्य को क्रमशः 40, 60 और 80 दिनों में कर सकते हैं। पार्थ प्रतिदिन कार्य करता है, लेकिन रिज़वान और संगीता हर तीसरे दिन उसकी सहायता करते हैं। कार्य कितने दिनों में पूरा होगा?

- A. $28\frac{4}{5}$
- B. $29\frac{4}{5}$
- C. $28\frac{13}{3}$
- D. $29\frac{3}{13}$

Answer: D

Sol: दिया गया है:

पार्थ 40 दिनों में कार्य कर सकता है
रिज़वान 60 दिनों में कार्य कर सकता है
संगीता 80 दिनों में कार्य कर सकती है
पार्थ प्रतिदिन कार्य करता है
रिज़वान और संगीता हर तीसरे दिन उसकी सहायता करते हैं

प्रयुक्त सूत्र:

कार्य दर = कुल कार्य / दिन
किया गया कार्य = दर × समय

हल:

कुल कार्य = LCM(40, 60, 80) = 240 इकाइयां
पार्थ की दक्षता = 240/40 = 6 इकाइयां/दिन
रिज़वान की दक्षता = 240/60 = 4 इकाइयां/दिन
संगीता की दक्षता = 240/80 = 3 इकाइयां/दिन
3-दिवसीय चक्र में कार्य:

दिन 1: पार्थ = 6 इकाइयां
दिन 2: पार्थ = 6 इकाइयां
दिन 3: पार्थ + रिज़वान + संगीता = 6 + 4 + 3 = 13 इकाइयां
3 दिनों में कुल = 25 इकाइयां
पूर्ण चक्र:
 $240 \div 25 = 9$ पूर्ण चक्र (225 इकाइयां) \rightarrow 27 दिन
शेष कार्य = 15 इकाइयां
दिन 28: पार्थ = 6 इकाइयां \rightarrow शेष 9
दिन 29: पार्थ = 6 इकाइयां \rightarrow शेष 3
दिन 30: सभी कार्य 13 इकाइयां/दिन पर $\rightarrow \frac{3}{13}$ दिन की आवश्यकता है
अंतिम समय = $29 + \frac{3}{13} = \frac{380}{13}$ दिन $\approx 29\frac{3}{13}$ दिन

Q.11 A को 40 किमी की दूरी तय करने में B से 2 घंटे अधिक लगते हैं। यदि A अपनी गति को दोगुना कर देता है, तो उसे 80 किमी की दूरी तय करने में B से $1\frac{1}{2}$ घंटे अधिक लगते हैं। अपनी समान गति से यात्रा करते हुए, B को 100 किमी की दूरी तय करने में कितना समय (घंटों में) लगेगा?

- A. $1\frac{1}{2}$
- B. $1\frac{1}{4}$
- C. $1\frac{1}{8}$
- D. $1\frac{3}{8}$

Answer: B

Sol: दिया गया है :
दूरी₁ = 40 किमी

A को 40 किमी के लिए B से 2 घंटे अधिक लगते हैं

जब A अपनी गति को दोगुना कर देता है, तो 80 किमी के लिए उसे B से $1\frac{1}{2} = 1.5$ घंटे अधिक लगते हैं

B को उसी गति से 100 किमी की दूरी तय करने में लगा समय ज्ञात करें

प्रयुक्त सूत्र :
 $\text{Time} = \frac{\text{Distance}}{\text{Speed}}$

हल :

मान लीजिए A की गति = a किमी/घंटा
मान लीजिए B की गति = b किमी/घंटा

स्थिति 1 (40 किमी):

$$\frac{40}{a} = \frac{40}{b} + 2 \quad \dots\dots (1)$$

स्थिति 2 (80 किमी, A की गति दोगुनी):

A की नई गति = 2a

$$\frac{80}{2a} = \frac{80}{b} + 1.5$$

$$\frac{40}{a} = \frac{80}{b} + 1.5 \quad \dots\dots (2)$$

(1) में से (2) को घटाने पर:

$$\left(\frac{40}{b} + 2\right) - \left(\frac{80}{b} + 1.5\right) = 0$$

$$\frac{40}{b} = 0.5$$

b = 80 किमी/घंटा
आवश्यक समय (B द्वारा 100 किमी के लिए):

Time = $\frac{100}{80} = 1\frac{1}{4}$ घंटे

- Q.12** सरल कीजिए: $2\left(\left(\frac{3}{2}\right)x^2 - 25x + 14\right) - 3(x^2 + 4x - 13)$.
- A. 62x-67
B. -62x-67
C. -62x+67
D. 62x+67

Answer: C

Sol: दिया गया है:

$2\left(\left(\frac{3}{2}\right)x^2 - 25x + 14\right) - 3(x^2 + 4x - 13)$

हल:

$2\left(\left(\frac{3}{2}\right)x^2 - 25x + 14\right) - 3(x^2 + 4x - 13)$

$= 3x^2 - 50x + 28 - 3x^2 - 12x + 39$

$= 3x^2 - 50x + 28 - 3x^2 - 12x + 39$

$= -62x + 67$

- Q.13** अमित Rs. 5400 की राशि का निवेश करता है और गोपाल Rs. 10200 की राशि का निवेश समान वार्षिक साधारण ब्याज दर पर करता है। यदि 4 वर्ष के अंत में, गोपाल को अमित की तुलना में Rs. 960 अधिक ब्याज प्राप्त होता है, तो वार्षिक ब्याज दर (प्रतिशत में) ज्ञात कीजिए।
- A. 3
B. 5
C. 7
D. 4

Answer: B

Sol: दिया गया है:

अमित ₹5400 का निवेश करता है।

गोपाल ₹10200 का निवेश करता है।

दोनों निवेशों के लिए समय अवधि 4 वर्ष है।

गोपाल का ब्याज अमित के ब्याज से ₹960 अधिक है।

प्रयुक्त सूत्र:
साधारण ब्याज (SI) का सूत्र है:

साधारण ब्याज = $\frac{P \times R \times T}{100}$

जहाँ:

P मूलधन है,

R वार्षिक ब्याज दर है,

T वर्षों में समय है।

समाधान:

अमित के लिए:

$$SI_A = \frac{5400 \times R \times 4}{100}$$

गोपाल के लिए:

$$SI_G = \frac{10200 \times R \times 4}{100}$$

गोपाल और अमित के बीच ब्याज का अंतर ₹960 है

$$\frac{(10200 - 5400) \times R \times 4}{100} = 960$$

$$\Rightarrow \frac{4800 \times 4R}{100} = 960$$

$$\Rightarrow 192R = 960$$

$$\Rightarrow R = 5\%$$

Q.14 मान लीजिए x, 16, 78, 26, 91, 29, 71, 31, 46, 9, 51, 54, 56, 61, 21, 62, 65, 73, 86, 41, 89 आँकड़ों की माधिका है। मान लीजिए y, उपरोक्त आँकड़ों में 26 और 41 को क्रमशः 59 और 75 से बदलने पर प्राप्त आँकड़ों की माधिका है। (3x - 2y) का मान क्या है?

- A. 38
- B. 54
- C. 49
- D. 45

Answer: D

Sol: दिया गया है:

डेटा: 16, 78, 26, 91, 29, 71, 31, 46, 9, 51, 54, 56, 61, 21, 62, 65, 73, 86, 41, 89

प्रयुक्त सूत्र:

$$\text{माधिका} = ((n/2)\text{वें पद का मान} + ((n/2) + 1)\text{वें पद का मान}) / 2 ,$$

हल :

मान लीजिए मूल डेटा का माधिका 'x' है

आंकड़ों को आरोही क्रम में व्यवस्थित करें:

9, 16, 21, 26, 29, 31, 41, 46, 51, 54, 56, 61, 62, 65, 71, 73, 78, 86, 89, 91

कुल प्रेक्षणों की संख्या = 20

$$\text{माधिका} = 20/2\text{वां} + (20/2 + 1)\text{वां}/2$$

$$\text{माधिका} = \frac{(54 + 56)}{2} = 55$$

अब, प्रेक्षण 26 और 41 को 59 और 75 से प्रतिस्थापित किया जाता है। नया डेटा होगा:

9, 16, 21, 29, 31, 46, 51, 54, 56, 59, 62, 65, 71, 73, 75, 78, 86, 89, 91

कुल प्रेक्षकों की संख्या = 20

$$\text{नया माधिका} = \frac{(59 + 61)}{2} = 60$$

प्रश्न के अनुसार,

$$(3x - 2y) = (3 \times 55) - (2 \times 60)$$

$$(3x - 2y) = 165 - 120 = 45$$

इस प्रकार, $(3x - 2y)$ का मान 45 है।

Q.15 5 कलम और 5 पेंसिल का क्रय मूल्य ₹95 है और 2 कलम और 7 पेंसिल का क्रय मूल्य ₹43 है। 9 कलम और 4 पेंसिल का क्रय मूल्य है

- A. ₹168
- B. ₹169
- C. ₹166
- D. ₹163

Answer: C



Sol: दिया गया है:

5 कलम + 5 पेंसिल का क्रय मूल्य = ₹95

2 कलम + 7 पेंसिल का क्रय मूल्य = ₹43

9 कलम + 4 पेंसिल का क्रय मूल्य ज्ञात करें।

हल:

मान लीजिए 1 कलम का क्रय मूल्य = ₹x, और 1 पेंसिल का क्रय मूल्य = ₹y

तो,

5x + 5y = 95(1)

2x + 7y = 43(2)

(1) से:

x + y = 19

x = 19 - y

(2) में प्रतिस्थापित करें:

2(19 - y) + 7y = 43

38 - 2y + 7y = 43

5y = 5

y = 1

x = 19 - 1 = 18

अब,

9x + 4y = 9(18) + 4(1) = 162 + 4 = ₹166

Q.16 8 cm त्रिज्या वाले एक वृत्त में एक जीवा द्वारा बनाए गए खंड का क्षेत्रफल क्या है, यदि केंद्र पर अंतरित कोण 60° है?

- A. $\frac{32\pi}{3} - 16\sqrt{3}$
- B. $\frac{64\pi}{3} + 16\sqrt{3}$
- C. $\frac{32\pi}{3} - 8\sqrt{3}$
- D. $\frac{64\pi}{3} - 16\sqrt{3}$

Answer: A

Sol: दिया गया है:

वृत्त की त्रिज्या r = 8 cm

केंद्र पर अंतरित कोण $\theta = 60^\circ$

प्रयुक्त सूत्र:

Area of sector = $\frac{\theta}{360^\circ} \pi r^2$

दो त्रिज्याओं द्वारा निर्मित त्रिभुज का क्षेत्रफल

त्रिभुज का क्षेत्रफल = $\frac{1}{2} r^2 \sin \theta$

हल:

त्रिज्यखंड का क्षेत्रफल:

$$= \frac{60}{360} \times \pi \times 8^2$$

$$= \frac{1}{6} \times \pi \times 64$$

$$= \frac{32\pi}{3}$$

त्रिभुज का क्षेत्रफल:

$$= \frac{1}{2} \times 8^2 \times \sin 60^\circ$$

$$= \frac{1}{2} \times 64 \times \frac{\sqrt{3}}{2}$$

$$= 16\sqrt{3}$$

वृत्तखंड का क्षेत्रफल = त्रिज्यखंड का क्षेत्रफल - त्रिभुज का क्षेत्रफल

$$= \frac{32\pi}{3} - 16\sqrt{3}$$

Q.17 ABCD एक समलम्ब चतुर्भुज है जिसमें BC || AD और AC = CD है। यदि $\angle ABC = 19^\circ$ और $\angle BAC = 137^\circ$ है, तो $\angle ACD$ का माप (डिग्री में) क्या है?

- A. 120°
- B. 128°
- C. 132°
- D. 131°

Answer: C

Sol: दिया गया है:

ABCD एक समलम्ब चतुर्भुज है

BC || AD, AC = CD

$$\angle ABC = 19^\circ \angle BAC = 137^\circ$$

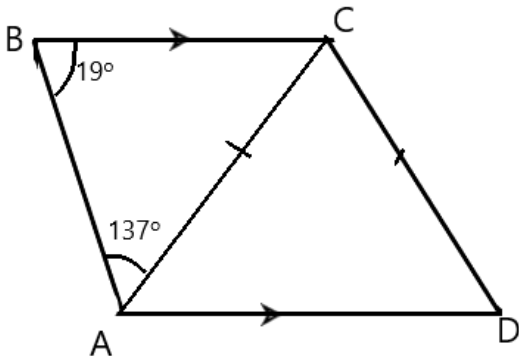
ज्ञात करें: $\angle ACD$

प्रयुक्त अवधारणा

त्रिभुज ABC में:

$$\angle ABC + \angle BAC + \angle ACB = 180^\circ$$

हल:



त्रिभुज ABC में

$$\angle ABC = 19^\circ, \quad \angle BAC = 137^\circ$$

So,

$\angle ACB = 180^\circ - (19^\circ + 137^\circ)$

$\angle ACB = 24^\circ$

समानांतर-रेखा स्थिति का उपयोग करना

BC || AD So,

$\angle ACB = \angle CAD = 24^\circ$ (वैकल्पिक कोण)

त्रिभुज ACD में

AC = CD =>A और D पर आधार कोण बराबर हैं।

$\angle CAD = \angle ADC = 24^\circ$

अब,

$24 + 24 + \angle ACD = 180$

$\angle ACD = 180 - 48 = 132^\circ$

Q.18 निम्नलिखित व्यंजक में x ज्ञात कीजिए: $5\frac{3}{7} - x = 3\frac{5}{14}$

- A. $4\frac{1}{7}$
- B. $2\frac{1}{14}$
- C. $5\frac{3}{7}$
- D. $3\frac{2}{14}$

Answer: B

Sol: दिया गया है:
 $5\frac{3}{7} - x = 3\frac{5}{14}$

हल:

$5\frac{3}{7} - x = 3\frac{5}{14}$

$\frac{38}{7} - x = \frac{47}{14}$

$\implies x = \frac{38}{7} - \frac{47}{14}$

$x = \frac{76 - 47}{14} = \frac{29}{14} = 2\frac{1}{14}$

Q.19 एक व्यापारी एक खेलौना उसके अंकित मूल्य पर 18% की छूट देने के बाद 615 में बेचता है। यदि वह इसे उसके अंकित मूल्य के 80% पर बेचता है, तो वह 20% का लाभ अर्जित करता है। खेलौने का क्रय मूल्य क्या है?

- A. 500
- B. 600
- C. 400
- D. 450

Answer: A

Sol: दिया गया है:

18% छूट के बाद विक्रय मूल्य = ₹615

अतः यह विक्रय मूल्य अंकित मूल्य (MP) का 82% है

यदि MP के 80% पर बेचा जाता है, तो लाभ = 20%

प्रयुक्त सूत्र :

छूट के बाद मूल्य = MP × (1 - छूट %)

$$\text{लाभ \%} = \frac{SP - CP}{CP} \times 100$$

हल :

अंकित मूल्य (MP) ज्ञात करें

MP का 82% = 615

$$MP = \frac{615 \times 100}{82} = 750$$

MP के 80% पर विक्रय मूल्य

SP = 750 का 80% = 600

दिया गया लाभ = 20%

SP = CP का 120%

$$CP = \frac{600 \times 100}{120} = 500$$

खिलौने का क्रय मूल्य = ₹500

Q.20 एक व्यापारी 29% के लाभ पर गेहूं बेचने का दावा करता है, लेकिन वह बेईमानी से उस वजन का उपयोग करता है जो उस पर अंकित वजन से 30% कम है। व्यापारी द्वारा अर्जित कुल लाभ प्रतिशत ज्ञात कीजिए। (उत्तर को निकटतम पूर्ण संख्या में पूर्णांकित करें।)

- A. 79%
- B. 84%
- C. 86%
- D. 87%

Answer: B

Sol: दिया गया है:

दावा किया गया लाभ = 29%

उपयोग किया गया वजन वास्तविक वजन से 30% कम है

कुल लाभ प्रतिशत (निकटतम पूर्ण संख्या) ज्ञात कीजिए।

प्रयुक्त सूत्र:

यदि कोई व्यापारी लाभ = (p%) का दावा करता है और (x%) कम वजन देता है, तो

$$\text{शुद्ध लाभ \%} = \left[\frac{(100 + p)}{(100 - x)} - 1 \right] \times 100$$

समाधान:

यहाँ, p = 29, x = 30

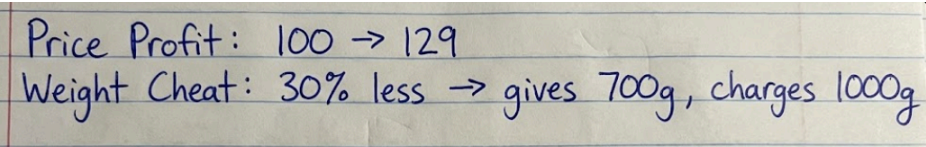
$$\text{शुद्ध लाभ \%} = \left(\frac{129}{70} - 1 \right) \times 100$$

= (1.842857 - 1) × 100

= 84.2857%

निकटतम पूर्ण संख्या में पूर्णांकित: 84%

वैकल्पिक समाधान (परीक्षा-हॉल ट्रिक):



Q.21 65 का 65%, 25 के 2/5 से कितना अधिक है?

- A. 29.25
- B. 30.25
- C. 26.25
- D. 32.25

Answer: D

Sol: दिया गया है:

ज्ञात कीजिए कि 65 का 65%, 25 के 2/5 से कितना अधिक है

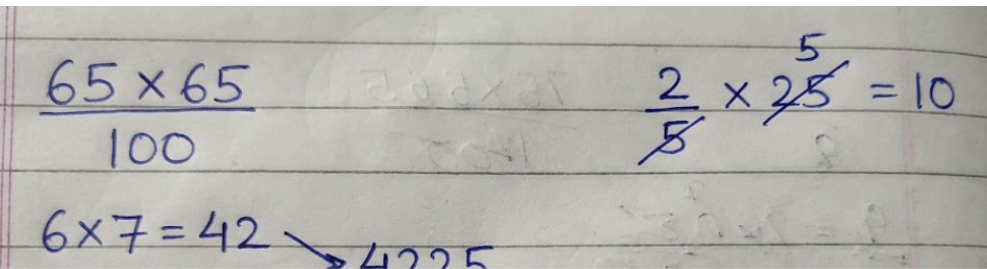
हल:

65 का 65% = $\frac{65}{100} \times 65 = 42.25$

$\frac{2}{5} \times 25 = 10$

अंतर = 42.25 - 10 = 32.25

वैकल्पिक हल (परीक्षा ट्रिक):



Q.22 यदि $\cot A + \cos A = p$, $\cot A - \cos A = q$, तो $p^2 - q^2$ का मान क्या है?

- A. $4\sqrt{pq}$

B. $3\sqrt{pq}$

C. $2\sqrt{pq}$

D. \sqrt{pq}

Answer: A

Sol: दिया गया है:

$$\cot A + \cos A = p$$

$$\cot A - \cos A = q$$

प्रयुक्त सूत्र:

$$a^2 - b^2 = (a + b)(a - b)$$

हल:

$$p^2 - q^2 = (p + q)(p - q)$$

$$= (\cot A + \cos A + \cot A - \cos A)(\cot A + \cos A - \cot A + \cos A)$$

$$= (2\cot A) (2\cos A)$$

$$= 4 (\cot A \cos A)$$

$$\sqrt{pq} = \sqrt{(\cot A + \cos A)(\cot A - \cos A)}$$

$$= \sqrt{\cot^2 A - \cos^2 A}$$

$$= \sqrt{\frac{\cos^2 A}{\sin^2 A} - \cos^2 A}$$

$$= \sqrt{\frac{\cos^2 A - \sin^2 A \cdot \cos^2 A}{\sin^2 A}}$$

$$= \sqrt{\frac{\cos^2 A(1 - \sin^2 A)}{\sin^2 A}}$$

$$= \sqrt{\cot^2 A(\cos^2 A)}$$

$$= \cot A(\cos A)$$

यदि हम 4 से गुणा करते हैं, तो हमें मिलता है

$$4\sqrt{pq} = 4(\cot A \cdot \cos A)$$

$$p^2 - q^2 = 4\sqrt{pq}$$

वैकल्पिक हल (लघु विधि):

Let $A = 45^\circ$
 $\cot 45 = 1$, $\cos 45 = \frac{1}{\sqrt{2}}$
 (The Check)
 Target: $(2)\left(\frac{2}{\sqrt{2}}\right) = 2\sqrt{2}$
 Option Check: $P = 1 + \frac{1}{\sqrt{2}}$

Q.23 यदि किसी निश्चित राशि पर दूसरे वर्ष के दौरान अर्जित ब्याज 5,520 रुपये है, और ब्याज की दर 20% वार्षिक चक्रवृद्धि ब्याज (वार्षिक रूप से संयोजित) है, तो वह राशि है:

- A. Rs. 22,875
- B. Rs. 23,000
- C. Rs. 23,405
- D. Rs. 22,695

Answer: B

Sol: दिया गया है:

दूसरे वर्ष के दौरान अर्जित ब्याज = Rs. 5,520

ब्याज की दर = 20% वार्षिक

ब्याज वार्षिक रूप से संयोजित होता है

मूल राशि (मूलधन) ज्ञात कीजिए।

प्रयुक्त सूत्र:

1 वर्ष के बाद की राशि (मिश्रधन):

$$A_1 = P \left(1 + \frac{r}{100} \right)$$

दूसरे वर्ष का ब्याज:

$$\text{ब्याज}_{2nd} = A_1 \times \frac{r}{100}$$

हल:

दिया गया है: $r = 20\%$

दूसरे वर्ष के दौरान ब्याज:

$$A_1 \times \frac{20}{100} = 5520$$

$$A_1 = \frac{5520 \times 100}{20} = 27600$$

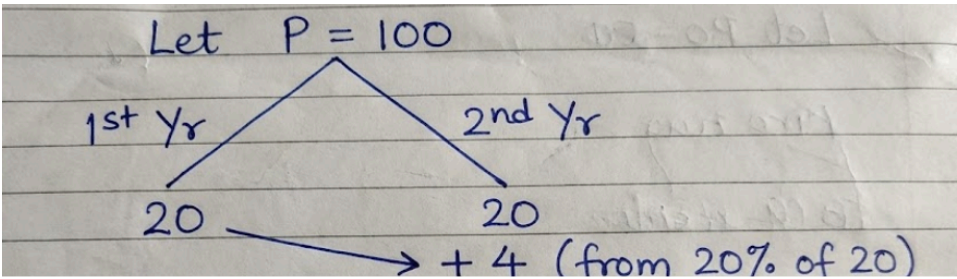
लेकिन,

$$A_1 = P \times 1.2$$

$$P = \frac{27600}{1.2} = 23000$$

अभीष्ट राशि Rs. 23,000 है

वैकल्पिक हल:



- Q.24** $\triangle ABC$ में, $BD \perp AC$ है और D बिंदु AC पर स्थित है तथा $\angle DBC = 76^\circ$ है। E, BC पर एक बिंदु है जिससे $\angle CAE = 74^\circ$ हो जाता है। $\angle AEB$ का मान क्या है?
- A. 88°
B. 99°
C. 77°
D. 100°

Answer: A

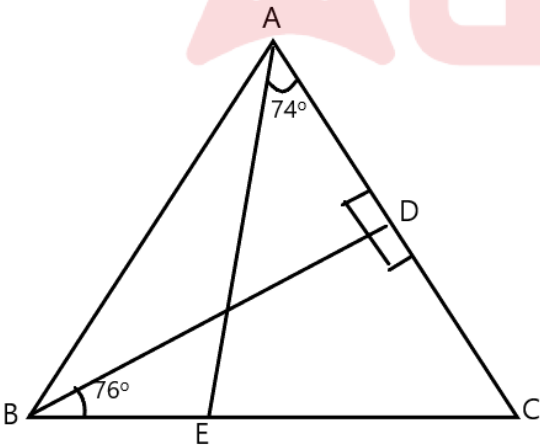
Sol: दिया गया है:
 $\triangle ABC$ में, $BD \perp AC$ है और D, AC पर स्थित है तथा $\angle DBC = 76^\circ$ है।
E, BC पर एक बिंदु है जिससे $\angle CAE = 74^\circ$ होता है।
 $\angle AEB$ का मान ज्ञात कीजिए।

प्रयुक्त सूत्र

त्रिभुज में कोणों का योग **180°** होता है।

त्रिभुज में, दो आंतरिक कोणों का योग तीसरे आंतरिक कोण के बाहरी कोण के बराबर होता है।

हल:



$\triangle DBC$ में

$BD \perp AC$ और $\angle DBC = 76^\circ$,

$\angle DBC + \angle DCB + \angle BDC = 180^\circ$

$76 + \angle DCB + 90 = 180^\circ$

$\angle DCB = 180^\circ - 76 - 90$

$\angle DCB = 14^\circ$

अब,

$$\angle AEB = \angle ACE + \angle EAC$$

$$\angle AEB = 14 + 74 = 88^\circ$$

Q.25 दक्ष 86 किमी/घंटे की गति से 774 किमी, अगले 567 किमी 63 किमी/घंटे की गति से और अगले 135 किमी 27 किमी/घंटे की गति से यात्रा करता है। पूरी यात्रा के लिए उसकी औसत गति (किमी/घंटे में, दो दशमलव स्थानों तक पूर्णांकित) क्या है?

- A. 70.24
- B. 70.02
- C. 64.17
- D. 63.06

Answer: C

Sol: दिया गया है:

दक्ष यात्रा करता है:

774 किमी, 86 किमी/घंटे पर, 567 किमी, 63 किमी/घंटे पर, 135 किमी, 27 किमी/घंटे पर

प्रयुक्त सूत्र:

$$\text{औसत गति} = \frac{\text{कुल दूरी}}{\text{कुल समय}}$$

समाधान:

प्रत्येक भाग के लिए लिया गया समय:

$$\text{समय}_1 = \frac{774}{86} = 9 \text{ घंटे}$$

$$\text{समय}_2 = \frac{567}{63} = 9 \text{ घंटे}$$

$$\text{समय}_3 = \frac{135}{27} = 5 \text{ घंटे}$$

$$\text{कुल दूरी} = 774 + 567 + 135 = 1476 \text{ किमी}$$

$$\text{कुल समय} = 9 + 9 + 5 = 23 \text{ घंटे}$$

$$\text{औसत गति} = \frac{1476}{23} = 64.1739 = 64.17 \text{ किमी/घंटे}$$

वैकल्पिक समाधान (परीक्षा-हॉल ट्रिक):

$$T_1 = \frac{774}{86} = 9 \quad T_2 = \frac{567}{63} = 9 \quad T_3 = \frac{135}{27} = 5$$

$$\text{Total Time} = \underline{\underline{23 \text{ hrs}}}$$

Q.26 AB समानांतर CD वाले एक समलंब ABCD में, विकर्ण AC और BD, E पर प्रतिच्छेद करते हैं। $\triangle ABE$ के क्षेत्रफल का $\triangle CDE$ के क्षेत्रफल से अनुपात क्या है?

- A. AB और CD के अनुपात का वर्ग।
- B. AB और CD का अनुपात।
- C. $\triangle ABE$ के परिमाप का $\triangle CDE$ के परिमाप से अनुपात।
- D. $\triangle ABC$ के क्षेत्रफल का $\triangle BCD$ के क्षेत्रफल से अनुपात।

Answer: A

Sol: दिया गया है :
समलंब ABCD में, $AB \parallel CD$.
विकर्ण AC और BD, E पर प्रतिच्छेद करते हैं।

प्रयुक्त सूत्र :

समानांतर भुजाओं और प्रतिच्छेदी विकर्णों के बीच बने त्रिभुज समरूप होते हैं।

समरूप त्रिभुजों के लिए:
 $\frac{\text{क्षेत्रफल}_1}{\text{क्षेत्रफल}_2} = \left(\frac{\text{संबंधित भुजा}_1}{\text{संबंधित भुजा}_2} \right)^2$

हल :

चूंकि $AB \parallel CD$ है, त्रिभुज $\triangle ABE$ और $\triangle CDE$ समरूप हैं।

संगत आधार AB और CD हैं।

अतः,
 $\frac{\text{Area of } \triangle ABE}{\text{Area of } \triangle CDE}$

$$= \left(\frac{AB}{CD} \right)^2$$

- Q.27** यदि एक लंब वृत्तीय बेलन के आधार की त्रिज्या में 18% की कमी की जाती है और इसकी ऊंचाई में 141% की वृद्धि की जाती है, तो इसके आयतन में प्रतिशत वृद्धि (निकटतम पूर्णांक) क्या है?
- A. 74%
 - B. 92%
 - C. 43%
 - D. 62%

Answer: D

Sol: दिया गया है:
त्रिज्या में 18% की कमी

ऊंचाई में 141% की वृद्धि

प्रयुक्त सूत्र:

बेलन का आयतन, $V = \pi r^2 h$

$$\text{प्रतिशत परिवर्तन} = \left(\frac{\text{नया आयतन}}{\text{पुराना आयतन}} - 1 \right) \times 100$$

समाधान:

नई त्रिज्या = मूल की 82% = $0.82r$

नई ऊंचाई = मूल की 241% = $2.41h$

नया आयतन कारक = $(0.82r)^2 \times (2.41h)$

$$= (0.82^2 \times 2.41)r^2 h$$

$$= (0.6724 \times 2.41)r^2 h$$

= 1.620484r^2h

प्रतिशत वृद्धि = (1.620484 – 1) × 100

= 62.0484% = 62%

वैकल्पिक समाधान (परीक्षा ट्रिक):

Net % = $x+y+\frac{xy}{100}$
r² change: $-18-18+\frac{324}{100} = -36+3.24 = -32.76\%$

Q.28 12, 13, 15, 18, X, 28, 18, 12, 6, 8 का माध्य 15 है। डेटा की माधिका क्या है?

- A. 14.5
- B. 13.5
- C. 14
- D. 13

Answer: C

Sol: दिया गया है:

12, 13, 15, 18, X, 28, 18, 12, 6, 8 का माध्य = 15

प्रयुक्त सूत्र:

माध्य = प्रेक्षणों का योग/प्रेक्षणों की संख्या

यदि दिए गए प्रेक्षणों की कुल संख्या विषम है, तो माधिका = $\left(\frac{n+1}{2}\right)^{\text{th}}$ पद

यदि अवलोकनों की कुल संख्या सम है, तो माधिका = $\frac{\left(\frac{n}{2}\right)^{\text{th}} \text{ पद} + \left(\frac{n}{2} + 1\right)^{\text{th}} \text{ पद}}{2}$

हल:

माध्य = $\frac{12 + 13 + 15 + 18 + X + 28 + 18 + 12 + 6 + 8}{10} = \frac{130 + X}{10}$

15 = $\frac{130 + X}{10}$

=> 130 + X = 150

=> X = 150 – 130

=> X = 20

अब,

संख्याओं को आरोही क्रम में व्यवस्थित करें

=> 6, 8, 12, 12, 13, 15, 18, 18, 20, 28

=> n = 10 which is even

माधिका = $\frac{\left(\frac{10}{2}\right)^{\text{वां}} \text{ पद} + \left(\frac{10}{2} + 1\right)^{\text{वां}} \text{ पद}}{2}$

=> $\frac{5^{\text{वां}} \text{ पद} + 6^{\text{वां}} \text{ पद}}{2}$

=> $\frac{13 + 15}{2}$

=> $\frac{28}{2}$

=> 14

Q.29 एक मैदान समचतुर्भुज के आकार का है जिसकी भुजा 122 मीटर है। इसके एक विकर्ण की लंबाई 240 मीटर है। मैदान का क्षेत्रफल (वर्ग मीटर में) क्या है?

- A. 5280
- B. 1320
- C. 1760
- D. 3080

Answer: A

Sol: दिया गया है :

एक समचतुर्भुज क्षेत्र जिसमें:

भुजा की लंबाई = 122 मीटर

एक विकर्ण की लंबाई = 240 मीटर

प्रयुक्त सूत्र:

$$\text{समचतुर्भुज का क्षेत्रफल} = \frac{1}{2} \times \text{विकर्ण}_1 \times \text{विकर्ण}_2$$

हल :

चूँकि विकर्ण एक दूसरे को समकोण पर समद्विभाजित करते हैं, इसलिए विकर्णों का प्रत्येक अर्धश समचतुर्भुज की भुजाओं के साथ एक समकोण त्रिभुज बनाता है।

प्रथम विकर्ण का आधा भाग है:

$$\frac{240}{2} = 120 \text{ मीटर}$$

समकोण त्रिभुज में पाइथागोरस प्रमेय का उपयोग:

$$\left(\frac{\text{विकर्ण}_2}{2}\right)^2 + 120^2 = 122^2$$

$$\left(\frac{\text{विकर्ण}_2}{2}\right)^2 + 14400 = 14884$$

$$\left(\frac{\text{विकर्ण}_2}{2}\right)^2 = 14884 - 14400 = 484$$

$$\frac{\text{विकर्ण}_2}{2} = \sqrt{484} = 22$$

$$\text{विकर्ण}_2 = 2 \times 22 = 44 \text{ मी}$$

$$\text{क्षेत्रफल} = \frac{1}{2} \times 240 \times 44 = \frac{1}{2} \times 10560 = 5280 \text{ मीटर}^2$$

इस प्रकार, मैदान का क्षेत्रफल 5280 वर्ग मीटर है।

Q.30 विलयन A और विलयन B में अम्ल और पानी का अनुपात क्रमशः 7: 8 और 9: 11 है। विलयन A के 3 लीटर को विलयन B के 4 लीटर के साथ मिलाया जाता है और इसमें 1 लीटर शुद्ध पानी भी मिलाया जाता है। परिणामी विलयन में अम्ल का प्रतिशत कितना है?

- A. 40%
- B. 30%
- C. 45%
- D. 60%

Answer: A

Sol: दिया गया है:

विलयन A में, अम्ल : पानी = 7 : 8

विलयन B में, अम्ल : पानी = 9 : 11

विलयन A की मात्रा = 3 लीटर

विलयन B की मात्रा = 4 लीटर

मिलाया गया शुद्ध पानी = 1 लीटर

हल:

विलयन A में अम्ल की मात्रा

कुल भाग = 7 + 8 = 15

A में अम्ल:
 $3 \times \frac{7}{15} = \frac{21}{15} = 1.4$ लीटर
विलयन B में अम्ल की मात्रा

कुल भाग = 9 + 11 = 20

B में अम्ल:
 $4 \times \frac{9}{20} = \frac{36}{20} = 1.8$ litres
कुल अम्ल

$1.4 + 1.8 = 3.2$ लीटर
कुल विलयन की मात्रा

$3 + 4 + 1 = 8$ लीटर
अम्ल का प्रतिशत

$\frac{3.2}{8} \times 100 = 40\%$
परिणामी विलयन में अम्ल का प्रतिशत = 40%

Q.31 शांति की बेटी चांदनी का विवाह अभि से हुआ है। आंचल का विवाह शांति के ग्रैंडसन सैंडी से हुआ है। अभि का ग्रैंडसन करण है। रश्मि, करण की माँ है। शौर्य आंचल का बेटा है। शौर्य का करण से क्या संबंध है?

- A. बेटा
- B. भाई
- C. नेप्पू
- D. कजिन

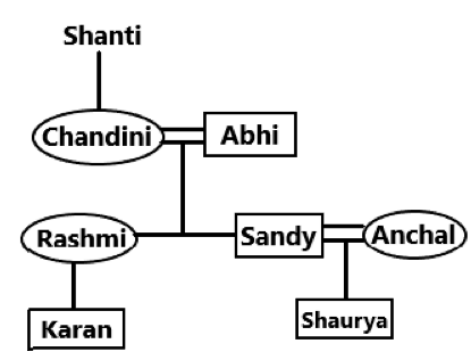
Answer: D

Sol: दिया गया है:

- शांति की बेटी चांदनी का विवाह अभि से हुआ है।
- आंचल का विवाह शांति के ग्रैंडसन सैंडी से हुआ है।
- अभि का ग्रैंडसन करण है।
- रश्मि करण की माँ है।
- शौर्य आंचल का बेटा है।

दी गई जानकारी के अनुसार रक्त संबंध चार्ट होगा-

Symbol in Diagram	Meaning
- / 0	Female
+ / □	Male
=	Married Couple
—	Siblings
	Difference Of Generation



तो, कजिन शौर्य करण से संबंधित है।

इस प्रकार, सही उत्तर (d) है।

Q.32 नीचे एक प्रश्न और उसके बाद दो कथन I और II दिए गए हैं, जिनमें से प्रत्येक में कुछ जानकारी है। निर्णय लें कि कौन सा/से कथन प्रश्न का उत्तर देने के लिए पर्याप्त है/हैं।

प्रश्न: मदन ने सप्ताह के किस दिन बैंकोंक की यात्रा की?

कथन:

- I. मदन ने बुधवार को छुट्टी ली।
- II. मदन ने शुक्रवार को अपने भाई से मुलाकात की, जो बैंकोंक की उसकी यात्रा का पिछला दिन था।

- A. प्रश्न का उत्तर देने के लिए कथन I और II दोनों एक साथ आवश्यक हैं।
- B. केवल कथन I प्रश्न का उत्तर देने के लिए पर्याप्त है जबकि केवल कथन II पर्याप्त नहीं है।
- C. या तो केवल कथन I या केवल कथन II प्रश्न का उत्तर देने के लिए पर्याप्त है।
- D. केवल कथन II प्रश्न का उत्तर देने के लिए पर्याप्त है जबकि केवल कथन I पर्याप्त नहीं है।

Answer: D

Sol: दिया गया है:

प्रश्न: मदन ने सप्ताह के किस दिन बैंकोंक की यात्रा की?

कथन I: मदन ने बुधवार को छुट्टी ली।

→ यह नहीं बताता कि उसने किस दिन बैंकोंक की यात्रा की। **पर्याप्त नहीं है।**

कथन II: मदन ने शुक्रवार को अपने भाई से मुलाकात की, जो बैंकोंक की उसकी यात्रा का पिछला दिन था।

→ यदि शुक्रवार पिछला दिन था, तो मदन ने **शनिवार** को बैंकोंक की यात्रा की।

→ केवल यह कथन प्रश्न का उत्तर देता है। **पर्याप्त है।**

तर्क

केवल कथन II पर्याप्त है, जबकि केवल कथन I पर्याप्त नहीं है।

व्याख्या

केवल कथन II एक ज्ञात दिन (शुक्रवार) और यात्रा के दिन के बीच सीधा संबंध देता है।

इस प्रकार, सही विकल्प (d) है।

Q.33 इस प्रश्न में, एक प्रश्न के बाद (I) और (II) क्रमांकित दो कथन दिए गए हैं। आपको यह तय करना है कि कथनों में दिए गए डेटा प्रश्न का उत्तर देने के लिए पर्याप्त हैं या नहीं। दोनों कथनों को पढ़ें और उचित उत्तर तय करें।

प्रश्न:

पांच लोग A, B, C, D और E उत्तर की ओर मुख करके एक सीधी पंक्ति में बैठे हैं। A के दाईं ओर दूसरा कौन बैठता है?

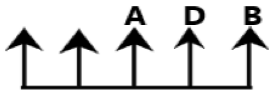
कथन:

- I. A के दाईं ओर बैठे लोगों की संख्या A के बाईं ओर बैठे लोगों की संख्या के बराबर है। A और B के बीच एक व्यक्ति बैठता है। D, B के ठीक बाईं ओर बैठता है।
- II. E पंक्ति के सबसे बाएं छोर पर बैठता है। E और A के बीच केवल एक व्यक्ति बैठता है। B, D के ठीक दाईं ओर बैठता है।

- A. कथन I और II में दी गई जानकारी मिलकर प्रश्न का उत्तर देने के लिए पर्याप्त है।
- B. कथन I में दिया गया डेटा अकेले प्रश्न का उत्तर देने के लिए पर्याप्त है, जबकि कथन II में दिया गया डेटा अकेले प्रश्न का उत्तर देने के लिए पर्याप्त नहीं है।
- C. कथन II में दिया गया डेटा अकेले प्रश्न का उत्तर देने के लिए पर्याप्त है, जबकि कथन I में दिया गया डेटा अकेले प्रश्न का उत्तर देने के लिए पर्याप्त नहीं है।
- D. या तो कथन I या कथन II में दी गई जानकारी अकेले प्रश्न का उत्तर देने के लिए पर्याप्त है।

Answer: D

Sol: प्रश्न: पांच व्यक्ति A, B, C, D और E उत्तर की ओर मुख करके एक सीधी पंक्ति में बैठे हैं। A के दाईं ओर दूसरे स्थान पर कौन बैठा है? कथन: I. A के दाईं ओर बैठे लोगों की संख्या A के बाईं ओर बैठे लोगों की संख्या के बराबर है। A और B के बीच एक व्यक्ति बैठा है। D, B के ठीक बाईं ओर बैठा है।



II. E पंक्ति के सबसे बाएं छोर पर बैठा है। E और A के बीच केवल एक व्यक्ति बैठा है। B, D के ठीक दाएं बैठा है।



या तो कथन I या कथन II में दी गई जानकारी अकेले प्रश्न का उत्तर देने के लिए पर्याप्त है। इस प्रकार, सही विकल्प (d) है।

- Q.34** a) जो ईमानदार होते हैं वे अच्छे शिक्षक होते हैं।
b) मेहनती लोग ईमानदार होते हैं।
निष्कर्ष: कड़ी मेहनत एक अच्छे शिक्षक का आवश्यक गुण है।
- A. यह अनुमान निश्चित रूप से सत्य है
B. यह अनुमान निश्चित रूप से गलत है
C. अनुमान संभवतः गलत या सही है
D. निष्कर्ष नहीं निकाला जा सकता

Answer: A

Sol: कथन

a) जो ईमानदार होते हैं वे अच्छे शिक्षक होते हैं।
b) मेहनती लोग ईमानदार होते हैं।
निष्कर्ष
कड़ी मेहनत एक अच्छे शिक्षक का आवश्यक गुण है।
कथन (b) से, हम जानते हैं: मेहनती लोग ईमानदार होते हैं।
कथन (a) से, हम जानते हैं: ईमानदार लोग अच्छे शिक्षक होते हैं।
दोनों को मिलाकर, हम कह सकते हैं: मेहनती लोग → ईमानदार → अच्छे शिक्षक।
इससे पता चलता है कि शिक्षक ईमानदारी के माध्यम से सीधे तौर पर कड़ी मेहनत से जुड़े होते हैं। इसलिए, यह निष्कर्ष निकलता है कि शिक्षकों को कड़ी मेहनत करनी ही होगी।
निष्कर्ष
अतः, निष्कर्ष निश्चित रूप से सत्य है।
सही उत्तर: (A) अनुमान निश्चित रूप से सत्य है

- Q.35** नीचे दो कथन दिए गए हैं और उन्हें अभिकथन (A) और कारण (R) के रूप में लेबल किया गया है।
अभिकथन (A): भारत में, महिलाओं की जीवन प्रत्याशा पुरुषों की तुलना में कम है।
कारण (R): महिलाओं को बेहतर आहार मिलता है।
निम्नलिखित विकल्पों में से सही उत्तर चुनिए:

- A. (A) और (R) दोनों सत्य हैं, लेकिन (R), (A) की सही व्याख्या नहीं है।
B. (A) असत्य है, लेकिन (R) सत्य है।
C. (A) और (R) दोनों सत्य हैं और (R), (A) की सही व्याख्या है।
D. (A) सत्य है, लेकिन (R) असत्य है।

Answer: D

Sol:

कथन (A): भारत में महिलाओं की जीवन प्रत्याशा पुरुषों की तुलना में कम है।
प्रश्न के संदर्भ में इसे **सत्य माना जाता है।**
कारण (R): महिलाओं को बेहतर आहार मिलता है।
यह **गलत है**, क्योंकि भारत के कई हिस्सों में महिलाओं को पुरुषों की तुलना में पोषण संबंधी नुकसान का सामना करना पड़ता है।
स्पष्टीकरण:
हालांकि स्वास्थ्य सेवा तक पहुंच, सामाजिक परिस्थितियों और कार्यभार जैसे कारकों के कारण महिलाओं की जीवन प्रत्याशा कम हो सकती है, लेकिन इसका **कारण बेहतर आहार प्राप्त करना नहीं है**। वास्तव में, आहार संबंधी असमानता अक्सर महिलाओं के लिए प्रतिकूल साबित होती है।
अतः, **अभिकथन सत्य है परन्तु कारण असत्य है**।
अतः सही विकल्प (D) है।

- Q.36** उस समूह का चयन करें जिसमें संख्याएँ उसी तरह संबंधित हैं जैसे निम्नलिखित समूहों में संख्याएँ संबंधित हैं।
(ध्यान दें: संख्याओं को उनके घटक अंकों में तोड़े बिना, संक्रियाएँ पूरी संख्याओं पर की जानी चाहिए, जैसे 13 – 13 पर संक्रियाएँ जैसे 13 में जोड़ना/हटाना/गुणा करना आदि किया जा सकता है। 13 को 1 और 3 में तोड़ना और फिर 1 और 3 पर गणितीय संक्रियाएँ करना अनुमत नहीं है।)
(31, 59, 40)
(56, 83, 39)
A. (41, 74, 45)
B. (38, 89, 42)
C. (45, 90, 47)
D. (29, 71, 42)

Answer: A

Sol: दिया गया है:
(31, 59, 40)
(56, 83, 39)
तर्क: तीसरी संख्या = (दूसरी संख्या – पहली संख्या) + 12
समूह 31, 59, 40
 $59 - 31 = 28$
 $28 + 12 = 40$
समूह 56, 83, 39
 $83 - 56 = 27$
 $27 + 12 = 39$
अब विकल्पों की जाँच करें:
विकल्प A: (41, 74, 45) → पैटर्न का अनुसरण करता है।
 $74 - 41 = 33$
 $33 + 12 = 45$
विकल्प B: (38, 89, 42)
 $89 - 38 = 51$
 $51 + 12 = 63 \neq 42$
विकल्प C: (45, 90, 47)
 $90 - 45 = 45$
 $45 + 12 = 57 \neq 47$
विकल्प D: (29, 71, 42)
 $71 - 29 = 42$
 $42 + 12 = 54 \neq 42$
केवल विकल्प A समान पैटर्न का अनुसरण करता है।
अतः, सही विकल्प है **(A) 41, 74, 45**।

- Q.37** एक निश्चित तर्क का अनुसरण करते हुए 10, 25 से संबंधित है। उसी तर्क का अनुसरण करते हुए, 2, 1 से संबंधित है। उसी तर्क का अनुसरण करते हुए, 12 दिए गए विकल्पों में से किससे संबंधित है?
(नोट: संक्रियाएं पूर्ण संख्याओं पर की जानी चाहिए, संख्याओं को उनके घटक अंकों में विभाजित किए बिना। उदाहरण 13 - 13 पर संक्रियाएं जैसे कि 13 में जोड़ना / घटाना / गुणा करना आदि किया जा सकता है। 13 को 1 और 3 में तोड़ना और फिर 1 और 3 पर गणितीय संक्रियाएं करने की अनुमति नहीं है।)
A. 27
B. 36
C. 31
D. 23

Answer: C

Sol: दिया गया है:
 $10 \rightarrow 25$
 $2 \rightarrow 1$
 $12 \rightarrow ?$
तर्क: दायीं संख्या = (बाईं संख्या \times 3) – 5
10 के लिए:
 $10 \times 3 - 5 = 30 - 5 = 25$
2 के लिए:
 $2 \times 3 - 5 = 6 - 5 = 1$
12 के लिए:
 $12 \times 3 - 5 = 36 - 5 = 31$
इसलिए, 12, 31 से संबंधित है।
अतः, सही विकल्प **(C) 31** है

- Q.38** उस विकल्प का चयन कीजिए, जो तीसरे पद से उसी प्रकार संबंधित है, जिस प्रकार दूसरा पद, पहले पद से संबंधित है।
सौंदर्य : देखना :: राग : ?

- A. समझना
- B. स्पर्श करना
- C. सुनना
- D. महसूस करना

Answer: C

Sol: दिया गया है: सौंदर्य : देखना :: राग : ?
सौंदर्य : देखना
सौंदर्य वह चीज़ है जिसे देखा जा सकता है (दृष्टि से संबंधित)।
अब, उसी तर्क को दूसरे जोड़े पर लागू करते हैं:
राग : ?
राग वह चीज़ है जिसे सुना जा सकता है (सुनने से संबंधित)।
इसलिए, **राग** का कूट **सुनना** है।
इस प्रकार, सही विकल्प (c) है

Q.39 उस विकल्प का चयन करें जो तीसरे शब्द से उसी प्रकार संबंधित है जैसे दूसरा शब्द पहले शब्द से संबंधित है। (शब्दों को सार्थक अंग्रेजी शब्दों के रूप में माना जाना चाहिए और शब्द में अक्षरों की संख्या/व्यंजनों/स्वरों की संख्या के आधार पर एक-दूसरे से संबंधित नहीं होना चाहिए)
आराधनालय : धर्म :: न्यायालय : ?

- A. मंत्री
- B. कानून
- C. न्यायाधीश
- D. वकील

Answer: B

Sol: आराधनालय : धर्म
एक **आराधनालय** (Synagogue), **धर्म** से जुड़ा एक स्थान है (विशेष रूप से, यहूदी धर्म में पूजा का स्थान)।
तो, संबंध है:
स्थान → उद्देश्य / उस स्थान से जुड़ी अवधारणा
न्यायालय : ?
एक **न्यायालय** से जुड़ी मुख्य **अवधारणा या उद्देश्य** क्या है?
न्यायालय एक ऐसा स्थान है जहाँ **कानूनों की व्याख्या** की जाती है और **न्याय दिया जाता है**।

तो, सही सादृश्य होगा:
न्यायालय : कानून
इस प्रकार, सही विकल्प (b) है।

Q.40 निम्नलिखित श्रृंखला में प्रश्न चिह्न (?) के स्थान पर कौन-सी संख्या आएगी?
11, 15, 23, ?, 71, 135, 263, 519

- A. 39
- B. 43
- C. 27
- D. 57

Answer: A

Sol: दिया गया है:
11, 15, 23, ?, 71, 135, 263, 519
तर्क:
अगला पद = (पिछला पद × 2) – 7
 $11 \times 2 = 22 \rightarrow 22 - 7 = 15$
 $15 \times 2 = 30 \rightarrow 30 - 7 = 23$
 $23 \times 2 = 46 \rightarrow 46 - 7 = \mathbf{39}$
 $43 \times 2 = 86 \rightarrow 86 - 15 = 71$
 $71 \times 2 = 142 \rightarrow 142 - 7 = 135$
 $135 \times 2 = 270 \rightarrow 270 - 7 = 263$
 $263 \times 2 = 526 \rightarrow 526 - 7 = 519$
पैटर्न को स्थिर रखने वाली एकमात्र संख्या 39 है।
अतः, सही विकल्प (a) है।

Q.41 अक्षरों के उस संयोजन का चयन करें जो दी गई श्रृंखला के रिक्त स्थानों में क्रमिक रूप से रखे जाने पर श्रृंखला को पूरा करेगा।
FGHIG _ IF _ IF _ I _ GHF

A. HHGF
B. HGHG
C. GHHG
D. IHHG

Answer: A

Sol: दिया गया है: FGHIG _ IF _ IF _ I _ GHF
आइए सभी विकल्पों को रिक्त स्थान में भरते हैं
a) FGHIG H IF H IF G I F GHF
(FGHI दोहराव में घूम रहे हैं)
b) FGHIG H IF G IF H I G GHF
c) FGHIG I IF H IF H I G GHF
d) FGHIG G IF H IF H IG GHF
इस प्रकार, सही विकल्प (a) है।

Q.42 उस विकल्प का चयन करें जो रिक्त स्थान को भरेगा और दी गई श्रृंखला को पूरा करेगा।
ABCD, _____, XYZA, XXXX, UVWX, UUUU

A. AAAA
B. DCBA
C. DDDD
D. BCBA

Answer: A

Sol: दिया गया - ABCD, _____, XYZA, XXXX, UVWX, UUUU
तर्क - अक्षर वैकल्पिक रूप से (3, 2, 1, 0 और 0, 1, 2, 3) से कम होते हैं।

1	2	3	4	5	6	7	8	9	10	11	12	13
A	B	C	D	E	F	G	H	I	J	K	L	M
Z	Y	X	W	V	U	T	S	R	Q	P	O	N
26	25	24	23	22	21	20	19	18	17	16	15	14

- (1) $A \rightarrow (1)A \rightarrow -3 \rightarrow (24)X \rightarrow 0 \rightarrow (24)X \rightarrow -3 \rightarrow (21)U \rightarrow 0 \rightarrow (21)U$
- (2) $B \rightarrow -1 \rightarrow (1)A \rightarrow -2 \rightarrow (25)Y \rightarrow -1 \rightarrow (24)X \rightarrow -2 \rightarrow (22)V \rightarrow -1 \rightarrow (21)U$
- (3) $C \rightarrow -2 \rightarrow (1)A \rightarrow -1 \rightarrow (26)Z \rightarrow -2 \rightarrow (24)X \rightarrow -1 \rightarrow (23)W \rightarrow -3 \rightarrow (21)U$
- (4) $D \rightarrow -3 \rightarrow (1)A \rightarrow 0 \rightarrow (24)X \rightarrow -3 \rightarrow (24)X \rightarrow 0 \rightarrow (21)U \rightarrow -3 \rightarrow (21)U$

लुप्त पद AAAA है।

Q.43 एक निश्चित कूट भाषा में, "RANDOM" को "VOQAAI" और "ORANGE" को "SGDKRA" लिखा जाता है। उसी भाषा में "OUTPUT" को क्या लिखा जाएगा?

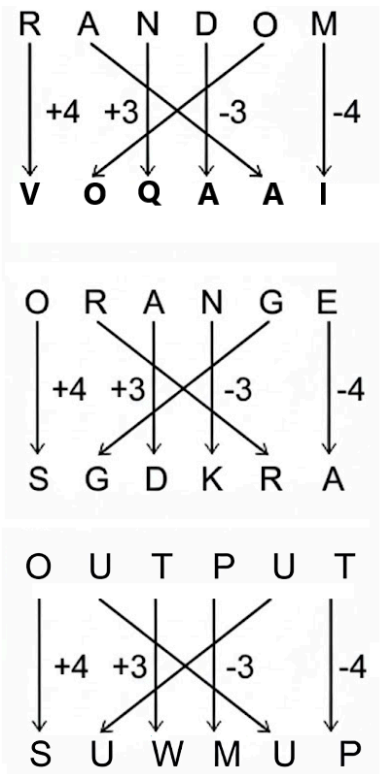
A. SUMMUP
B. PUWMUS
C. SUWMUP
D. PUMWUS

Answer: C

Sol: दिया गया है:
"RANDOM" \rightarrow "VOGAAI"
"ORANGE" \rightarrow "SGDKRA"
इसके लिए कूट ज्ञात कीजिए: "OUTPUT" = ?

1	2	3	4	5	6	7	8	9	10	11	12	13
A	B	C	D	E	F	G	H	I	J	K	L	M
Z	Y	X	W	V	U	T	S	R	Q	P	O	N
26	25	24	23	22	21	20	19	18	17	16	15	14

तर्क: जैसा कि नीचे दिखाया गया है।



तो, OUTPUT को **SUWMUP** के रूप में कूटबद्ध किया जाएगा।

इस प्रकार, सही विकल्प (c) है।

- Q.44

एक निश्चित कूट भाषा में, ‘CLAIM’ को ‘76231’ के रूप में कूटबद्ध किया गया है, ‘LAYER’ को ‘53974’ के रूप में कूटबद्ध किया गया है और ‘CREAM’ को ‘25463’ के रूप में कूटबद्ध किया गया है। उस भाषा में ‘Y’ का कूट क्या है?
- A. 9

B. 3

C. 5

D. 7

Answer: A

Sol: दिया गया है:

CLAIM → 76231
LAYER → 53974
CREAM → 25463

C L A I M → 7 6 2 3 1

L A Y E R → 5 3 9 7 4

C R E A M → 2 5 4 6 3

'9' उस भाषा में 'Y' का कूट है।
अतः, सही विकल्प (a) है।

- Q.45

H, I, J, K, U, V और W एक गोलाकार मेज के चारों ओर केंद्र की ओर मुख करके बैठे हैं। V, I के ठीक बाईं ओर बैठा है। H, J के ठीक बाईं ओर बैठा है। J, K के बाईं ओर दूसरे स्थान पर बैठा है। W, I के बाईं ओर तीसरे स्थान पर बैठा है। U के दाईं ओर तीसरे स्थान पर कौन बैठा है?
- A. W

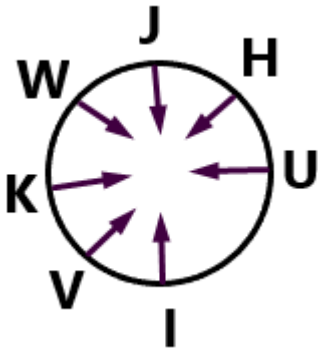
B. H

C. K

D. V

Answer: A

Sol: दिया गया है:
H, I, J, K, U, V, W एक वृत्त के चारों ओर केंद्र की ओर मुख करके बैठे हैं।
V, I के ठीक बाईं ओर बैठा है।
H, J के ठीक बाईं ओर बैठा है।
J, K के बाईं ओर दूसरे स्थान पर बैठा है।
W, I के बाईं ओर तीसरे स्थान पर बैठा है।
दी गई जानकारी के अनुसार, बैठने की व्यवस्था इस प्रकार होगी:



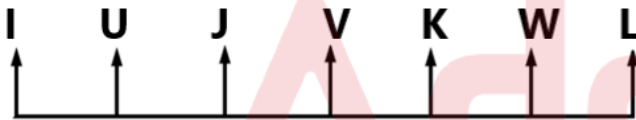
व्यवस्था के अनुसार, W U के दाईं ओर तीसरे स्थान पर बैठा है।
इस प्रकार, सही विकल्प **(A) W** है।

Q.46 सात व्यक्ति, I, J, K, L, U, V और W एक पंक्ति में उत्तर की ओर मुख करके बैठे हैं। K के दाईं ओर केवल दो व्यक्ति बैठे हैं। K और U के बीच केवल दो व्यक्ति बैठे हैं। I और V के बीच केवल दो व्यक्ति बैठे हैं। V, K के ठीक बाईं ओर बैठा है। L, W के ठीक दाईं ओर बैठा है। पंक्ति के बाएं छोर से तीसरे स्थान पर कौन बैठा है?

A. I
B. L
C. J
D. W

Answer: C

Sol: दिया गया है:
सात व्यक्ति, I, J, K, L, U, V और W एक पंक्ति में उत्तर की ओर मुख करके बैठे हैं।
K के दाईं ओर केवल दो व्यक्ति बैठे हैं।
K और U के बीच केवल दो व्यक्ति बैठे हैं।
I और V के बीच केवल दो व्यक्ति बैठे हैं।
V, K के ठीक बाईं ओर बैठा है।
L, W के ठीक दाईं ओर बैठा है।
दी गई जानकारी से बैठने की व्यवस्था होगी;



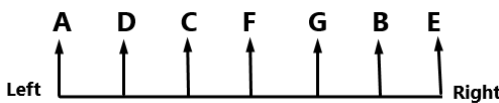
J पंक्ति के बाएं छोर से तीसरे स्थान पर बैठा है।
अतः, सही विकल्प (c) है।

Q.47 सात व्यक्ति A, B, C, D, E, F और G उत्तर दिशा के सम्मुख एक सीधी रेखा में बैठे हैं। G के दाईं ओर केवल दो व्यक्ति बैठे हैं। A और G के बीच केवल तीन व्यक्ति बैठे हैं। F, D के दाईं ओर दूसरे स्थान पर बैठा है। D, G के ठीक आसन्न में नहीं है। B, C के दाईं ओर तीसरे स्थान पर बैठा है। पंक्ति के ठीक दाईं ओर कौन बैठा है?

A. F
B. B
C. E
D. C

Answer: C

Sol: दिया गया है:
सात व्यक्ति A, B, C, D, E, F और G उत्तर दिशा की ओर मुख करके एक सीधी रेखा में बैठे हैं।
G के दाईं ओर केवल दो व्यक्ति बैठे हैं।
A और G के बीच केवल तीन व्यक्ति बैठे हैं।
F, D के दाईं ओर दूसरे स्थान पर बैठा है।
D, G के ठीक आसन्न में नहीं है।
B, C के दाईं ओर तीसरे स्थान पर बैठा है।
दी गई जानकारी के अनुसार, बैठने की व्यवस्था इस प्रकार होगी:



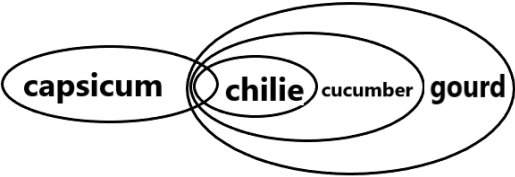
व्यवस्था के अनुसार, E पंक्ति के ठीक दायें छोर पर बैठा है।
अतः, सही विकल्प (C) E है।

Q.48 तीन कथन दिए गए हैं जिनके बाद I, II और III क्रमांकित तीन निष्कर्ष दिए गए हैं। कथनों को सत्य मानते हुए, भले ही वे सामान्य रूप से ज्ञात तथ्यों से भिन्न प्रतीत हों, यह निर्णय लें कि कौन सा निष्कर्ष कथनों का तार्किक रूप से अनुसरण करता है/करते हैं।

- कथन:**
सभी शिमला मिर्च, मिर्च हैं।
सभी मिर्च, खीरे हैं।
सभी खीरे, लौकी हैं।
- निष्कर्ष:**
I. कुछ खीरे, शिमला मिर्च हैं।
II. सभी लौकी, शिमला मिर्च हैं।
III. सभी मिर्च, लौकी हैं।
- A. सभी निष्कर्ष अनुसरण करते हैं
B. केवल निष्कर्ष I और II अनुसरण करते हैं
C. केवल निष्कर्ष II और III अनुसरण करते हैं
D. केवल निष्कर्ष I और III अनुसरण करते हैं

Answer: D

Sol: कथन:
सभी शिमला मिर्च, मिर्च हैं।
सभी मिर्च, खीरे हैं।
सभी खीरे, लौकी हैं।
दिए गए कथनों से वेन आरेख इस प्रकार होगा:



निष्कर्ष:
I. कुछ खीरे, शिमला मिर्च हैं। (अनुसरण करता है, क्योंकि खीरे, शिमला मिर्च का हिस्सा हैं।)
II. सभी लौकी, शिमला मिर्च हैं। (अनुसरण नहीं करता है, क्योंकि लौकी का कुछ भाग शिमला मिर्च है।)
III. सभी मिर्च, लौकी हैं। (अनुसरण करता है, क्योंकि सभी मिर्च, खीरे हैं। और सभी खीरे, लौकी हैं।)
अतः, केवल निष्कर्ष I और III अनुसरण करते हैं।
इस प्रकार, सही विकल्प (d) है।

Q.49 दिए गए समीकरण को सही बनाने के लिए किन दो चिन्हों को आपस में बदलना चाहिए?
 $36 - 14 \times 63 \div 9 + 11 = 99$

- A. + और –
B. × और +
C. × और –
D. × और ÷

Answer: B

Sol: दिया गया है: $36 - 14 \times 63 \div 9 + 11 = 99$
तर्क: BODMAS

संक्रिया वरीयता के अनुसार	प्रतीक
कोष्ठक	$[], , ()$
क्रम	(घात), $\sqrt{\hspace{1cm}}$ (मूल), का
भाग	\div
गुणन	\times
जोड़	$+$
घटाव	$-$

आइए सभी विकल्पों की जाँच करते हैं:

विकल्प (A) + और – → गलत

$36 + 14 \times 63 \div 9 - 11 = 99$

$36 + 14 \times 7 - 11 = 99$

$36 + 98 - 11 = 99$

$134 - 11 = 99$

$123 \neq 99$

विकल्प (B) × और + → सही

$36 - 14 + 63 \div 9 \times 11 = 99$

$36 - 14 + 7 \times 11 = 99$

$36 - 14 + 77 = 99$

$113 - 14 = 99$

$99 = 99 \rightarrow$ संतुष्ट

विकल्प (C) \times और $- \rightarrow$ गलत

$36 \times 14 - 63 \div 9 + 11 = 99$

$36 \times 14 - 7 + 11 = 99$

$504 - 7 + 11 = 99$

$515 - 7 = 99$

$508 \neq 99$

विकल्प (D) \times और $\div \rightarrow$ गलत

$36 - 14 \div 63 \times 9 + 11 = 99$

$36 - 0.22 \times 9 + 11 = 99$

$36 - 1.98 + 11 = 99$

$47 - 1.98 = 99$

$45.02 \neq 99$

अतः, सही विकल्प है (B) \times और $+$

Q.50 दिए गए समीकरण को सही बनाने के लिए किन दो चिन्हों को आपस में बदलना चाहिए?
 $3 - 36 \times 9 \div 3 + 12 = 3$

- A. \times और $-$
- B. $+$ और \div
- C. \div और \times
- D. \div और $-$

Answer: C

Sol: दिया गया है: $3 - 36 \times 9 \div 3 + 12 = 3$

तर्क: BODMAS

संक्रिया वरीयता के अनुसार	प्रतीक
कोष्ठक	$[], , ()$
क्रम	(घात), $\sqrt{\hspace{0.5cm}}$ (मूल), का
भाग	\div
गुणन	\times
जोड़	$+$
घटाव	$-$

आइए विकल्पों की जाँच करते हैं:

विकल्प (A): \times और $- \rightarrow$

$3 \times 36 - 9 \div 3 + 12 = 3$

$3 \times 36 - 3 + 12 = 3$

$108 - 3 + 12 = 3$

$120 - 3 = 3$

$117 \neq 3$

विकल्प (B): $+$ और $\div \rightarrow$

$3 - 36 \times 9 + 3 \div 12 = 3$

$3 - 36 \times 9 + 0.25 = 3$

$3 - 324 + 0.25 = 3$

$3.25 - 324 = 3$

$- 320.75 \neq 3$

विकल्प (C): \div और $\times \rightarrow$ पैटर्न का अनुसरण होता है

$3 - 36 \div 9 \times 3 + 12 = 3$

$3 - 4 \times 3 + 12 = 3$

$3 - 12 + 12 = 3$

$3 = 3$

संतुष्ट

विकल्प (D): \div और $- \rightarrow$

$3 \div 36 \times 9 - 3 + 12 = 3$

$0.08 \times 9 - 3 + 12 = 3$

$0.72 - 3 + 12 = 3$

$12.72 - 3 = 3$

$9.72 \neq 3$

इस प्रकार, सही विकल्प (C) \div और \times है

Q.51 यदि 'P' का अर्थ 'x' है, 'Q' का अर्थ '÷' है, 'R' का अर्थ '-' है और 'S' का अर्थ '+' है, तो निम्नलिखित समीकरण में प्रश्न चिह्न (?) के स्थान पर क्या आएगा?
(63 P 2) R (24 P 3) S (98 Q 2) R (48 Q 3) R 3 = ?

A. 98
B. 84
C. 122
D. 104

Answer: B

Sol: दिया गया है: (63 P 2) R (24 P 3) S (98 Q 2) R (48 Q 3) R 3
(P = x, Q = ÷, R = -, S = +)

वरीयता अनुसार संक्रिया	प्रतीक
कोष्ठक	$[], , ()$
क्रम, का	(घात), $\sqrt{\hspace{0.5cm}}$ (मूल), का
विभाजन	\div
गुणन	\times
जोड़	$+$
घटाव	$-$

व्याख्या:
 $(63 \times 2) - (24 \times 3) + (98 \div 2) - (48 \div 3) - 3$
 $= (63 \times 2) - (24 \times 3) + 49 - 16 - 3$
 $= 126 - 72 + 49 - 16 - 3$
 $= 54 + 49 - 16 - 3$
 $= 103 - 16 - 3$
 $= 87 - 3$
 $= \mathbf{84}$

इस प्रकार, सही विकल्प (b) है।

Q.52 यदि 'A' का अर्थ '÷', 'B' का अर्थ 'x', 'C' का अर्थ '+' और 'D' का अर्थ '-' है, तो निम्नलिखित समीकरण में प्रश्न चिह्न (?) के स्थान पर क्या आएगा?
32 B 5 C 63 B 5 D 89 C 9 A 9 D 7 = ?

A. 293
B. 380
C. 349
D. 308

Answer: B

Sol: दिया गया: 32 B 5 C 63 B 5 D 89 C 9 A 9 D 7 = ?

अक्षरABCD

चिह्न $\div \times + -$

BODMAS नियम का प्रयोग करने पर।

Operation preference wise	Symbol
Brackets	$[], , ()$
Orders, of	$(power), \sqrt{\hspace{0.5cm}}(root), of$
Division	\div
Multiplication	\times
Addition	$+$
Subtraction	$-$

नया समीकरण: $32 \times 5 + 63 \times 5 - 89 + 9 \div 9 - 7 = ?$
 $32 \times 5 + 63 \times 5 - 89 + 1 - 7 = ?$
 $160 + 315 - 89 + 1 - 7 = ?$
 $476 - 89 - 7 = ?$
 $? = \mathbf{380}$
अतः, सही विकल्प (b) है।

Q.53 दिए गए कथन और निष्कर्षों को ध्यानपूर्वक पढ़ें। निर्णय लें कि दिए गए निष्कर्षों में से कौन सा/से कथन के आधार पर सत्य है/हैं।
कथन:
 $U \leq R = W < V > X \geq Z > Y$
निष्कर्ष:
I. $Y < X$
II. $V > U$

- A. केवल निष्कर्ष I सत्य है।
- B. निष्कर्ष I और II दोनों सत्य हैं।
- C. केवल निष्कर्ष II सत्य है।
- D. न तो निष्कर्ष I और न ही II सत्य है।

Answer: B

Sol: कथन :
 $U \leq R = W < V > X \geq Z > Y$
निष्कर्ष :
I. $Y < X$ ($X \geq Z > Y$)
निष्कर्ष I सही है।
II. $V > U$ ($U \leq R = W < V$)
निष्कर्ष II सही है।
अतः **निष्कर्ष I और II दोनों सत्य हैं।**
इस प्रकार, सही विकल्प (b) है।

Q.54 एक ही परीक्षा में पाँच लोगों C, D, X, Y और Z में से प्रत्येक ने अलग-अलग अंक प्राप्त किए। सभी अंक केवल पूर्ण संख्याएँ हैं। D ने दूसरा सबसे कम अंक प्राप्त किया और D का स्कोर 40 था। X ने D से अधिक लेकिन 45 अंक प्राप्त करने वाले से कम अंक प्राप्त किए। 45 उच्चतम स्कोर नहीं था। C का स्कोर एक सम संख्या है। C ने सबसे कम स्कोर नहीं किया। Y ने Z से 6 अंक कम प्राप्त किए। निम्नलिखित में से कौन C का संभावित स्कोर हो सकता है?

- A. 38
- B. 44
- C. 46
- D. 42

Answer: C

Sol: दिए गए तथ्य:
पाँच लोगों C, D, X, Y और Z में से प्रत्येक ने एक ही परीक्षा में अलग-अलग अंक प्राप्त किए। सभी अंक पूर्ण संख्याएँ हैं।
आइए जाँच करें:
चूँकि, D ने दूसरा सबसे कम अंक प्राप्त किया है, यानी 40, और $X > D$ लेकिन $X < 45$ है।
→ 45 उच्चतम स्कोर नहीं था।
तो, उच्चतम स्कोर $> 45 > X > D$ 40 > न्यूनतम स्कोर।
→ जैसा कि प्रश्न में दिया गया है कि C ने सबसे कम स्कोर नहीं किया और यह एक सम संख्या है।
अतः, C के लिए एकमात्र स्थिति उच्चतम स्कोर की बची है, जो एक सम संख्या होनी चाहिए।
तो, $C > 45$

व्यक्ति	स्कोर
Y	39
D	40
X	43
Z	45
C	46

इसलिए, उपरोक्त सभी विकल्पों में से केवल विकल्प (3) यानी 46 ही शर्त को संतुष्ट करता है। (45 उच्चतम स्कोर नहीं था।)
इस प्रकार, सही विकल्प है: (c)

Q.55 छह मित्रों- P, Q, R, S, T और U में से प्रत्येक की लंबाई अलग-अलग है। P केवल तीन अन्य मित्रों से लंबा है। R केवल एक मित्र से लंबा है। S, R से लंबा है लेकिन U से छोटा है। T, U से लंबा है। सभी मित्रों में दूसरा सबसे लंबा कौन है?

- A. Q
- B. U
- C. T
- D. S

Answer: B

Sol: दिया गया है:
P केवल तीन मित्रों से लंबा है।
R केवल एक मित्र से लंबा है।
S, R से लंबा है लेकिन U से छोटा है।
T, U से लंबा है।
दी गई जानकारी के अनुसार, लंबाई के आधार पर मित्रों की स्थिति होगी:

लंबाई के आधार पर मित्रों की स्थिति

T (सबसे लंबा)

U

P

S

R

Q (सबसे छोटा)

सभी मित्रों में दूसरा सबसे लंबा व्यक्ति **U** है।
इस प्रकार, सही विकल्प (b) है

Q.56 उस विकल्प का चयन करें जो दिए गए शब्दों के सही क्रम को दर्शाता है जैसा कि वे एक अंग्रेजी शब्दकोश में दिखाई देंगे।

- 1. Glamorous
- 2. Glow
- 3. Glacier
- 4. Glitter
- 5. Glaze
- 6. Gleam

- A. 3, 5, 1, 6, 4, 2
- B. 3, 1, 6, 5, 4, 2
- C. 3, 1, 5, 4, 6, 2
- D. 3, 1, 5, 6, 4, 2

Answer: D

Sol: दिया गया है: 1. Glamorous 2. Glow 3. Glacier 4. Gitter 5. Glaze 6. Gleam
क्रमशः शब्दकोश क्रम:
Glacier → Glac
Glamorous → Glam
Glaze → Glaz
Gleam → Gle
Glitter → Glit
Glow → Glo
अतः, सही क्रम: 3, 1, 5, 6, 4, 2
इस प्रकार, सही विकल्प है: **(D)**।

Q.57 एक कार्यालय में, कविता की सीट छाया की सीट के दक्षिण में है। प्रिया की सीट छाया की सीट के पूर्व में है। मृणाल की सीट प्रिया की सीट के उत्तर में है। यदि मृणाल की सीट की प्रिया की सीट से दूरी छाया की सीट की कविता की सीट से दूरी के बराबर है, तो मृणाल की सीट छाया की सीट के संबंध में किस दिशा में है?

- A. उत्तर-पूर्व
- B. दक्षिण-पूर्व
- C. दक्षिण-पश्चिम
- D. पश्चिम

Answer: A

Sol: दिया गया है:

एक कार्यालय में, कविता की सीट छाया की सीट के दक्षिण में है। प्रिया की सीट छाया की सीट के पूर्व में है।
मृणाल की सीट प्रिया की सीट के उत्तर में है।
यदि मृणाल की सीट की प्रिया की सीट से दूरी छाया की सीट की कविता की सीट से दूरी के बराबर है।
दी गई जानकारी से सीटिंग आरेख इस प्रकार होगा:

अतः, मृणाल की सीट छाया की सीट के संबंध में **उत्तर-पूर्व** दिशा में है।
इस प्रकार, सही विकल्प है: (a)

Q.58 राजू बिंदु A से शुरू करता है और पश्चिम की ओर 9 किमी ड्राइव करता है। फिर वह बाएं मुड़ता है, 7 किमी ड्राइव करता है, बाएं मुड़ता है और 11 किमी ड्राइव करता है। फिर वह बाएं मुड़ता है और 13 किमी ड्राइव करता है। वह अंतिम बार बाएं मुड़ता है, 2 किमी ड्राइव करता है और बिंदु P पर रुक जाता है। बिंदु A पर फिर से पहुंचने के लिए उसे कितनी दूर (सबसे छोटी दूरी) और किस दिशा में ड्राइव करना चाहिए? (सभी मोड़ केवल 90 डिग्री के मोड़ हैं जब तक कि निर्दिष्ट न किया गया हो।)

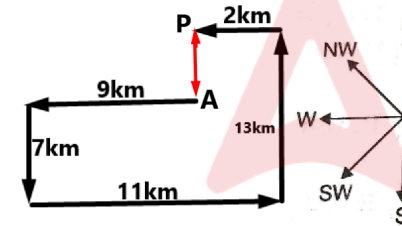
- A. उत्तर की ओर 5 किमी
- B. दक्षिण की ओर 6 किमी
- C. दक्षिण की ओर 5 किमी
- D. उत्तर की ओर 6 किमी

Answer: B

Sol: दिया गया है:

राजू बिंदु A से चलना शुरू करता है और पश्चिम की ओर 9 किमी ड्राइव करता है।
फिर वह बाएं मुड़ता है, 7 किमी ड्राइव करता है, बाएं मुड़ता है और 11 किमी ड्राइव करता है।
फिर वह बाएं मुड़ता है और 13 किमी ड्राइव करता है।
वह अंतिम बार बाएं मुड़ता है, 2 किमी ड्राइव करता है और बिंदु P पर रुक जाता है।

दी गई जानकारी से पथ आरेख होगा;



राजू को फिर से दक्षिण A की ओर 6 किमी ड्राइव करना चाहिए।
इस प्रकार, सही विकल्प (b) है।

Q.59 संख्या 4512689 के प्रत्येक अंक को बाएं से दाएं आरोही क्रम में व्यवस्थित किया जाता है। मूल संख्या की तुलना में कितने अंकों की स्थिति अपरिवर्तित रहेगी?

- A. तीन
- B. दो
- C. एक
- D. कोई नहीं

Answer: A

Sol: दिया गया: 4512689

दी गई संख्या4512689

आरोही क्रम 1245**689**

अतः, मूल संख्या की तुलना में **तीन** अंकों की स्थिति अपरिवर्तित रहेगी।
इस प्रकार, सही विकल्प (a) है।

Q.60 यदि शब्द RHYMING में प्रत्येक व्यंजन को अंग्रेजी वर्णमाला क्रम में उसके ठीक बाद आने वाले अक्षर से बदल दिया जाए, और प्रत्येक स्वर को अंग्रेजी वर्णमाला क्रम में उसके ठीक पहले आने वाले अक्षर से बदल दिया जाए, तो अक्षरों के नए बने समूह में, निम्नलिखित में से कौन सा अक्षर दो बार दोहराया जाएगा?

- A. O
- B. H
- C. I
- D. S

Answer: B

Sol: दिया गया शब्द RHYMING है:
R (व्यंजन) → अगला अक्षर S है।
H (व्यंजन) → अगला अक्षर I है।
Y (व्यंजन) → अगला अक्षर Z है।
M (व्यंजन) → अगला अक्षर N है।
I (स्वर) → पिछला अक्षर H है।
N (व्यंजन) → अगला अक्षर O है।
G (व्यंजन) → अगला अक्षर H है।
अक्षरों का नया समूह: S, I, Z, N, H, O, H
नए समूह की समीक्षा करने पर, H अक्षर दो बार आता है।
अतः, सही विकल्प (b) है।

Q.61 Select the most appropriate option to fill in the blank no. (1).
In the following passage, some words have been deleted. Fill in the blanks with the help of the alternatives given. Select the most appropriate option for each blank.
In today's fast-evolving professional landscape, universities and B-schools play a vital role in shaping career development by blending theoretical knowledge with practical application. These institutions not only confer degrees but also act as platforms for innovation, leadership, and global exposure. They prepare students for a dynamic business environment by fostering analytical thinking, creativity, and adaptability. Indian universities are undergoing significant transformation, driven by technological advancements and a focus on sustainability and social responsibility. By integrating ESG principles and UN Sustainable Development Goals, institutions encourage students to combine profit-making with ethical ____ (1) ____.
B-schools emphasize a multifaceted approach that develops both academic and interpersonal skills. Courses promote leadership, teamwork, emotional intelligence, and problem-solving through experiential learning, simulations, and real-world projects. This holistic education ensures that graduates can navigate complex organizational challenges effectively. Moreover, universities provide extensive networking opportunities through alumni associations, international collaborations, and industry linkages, which often help students secure jobs and advance their careers. Additionally, access to advanced facilities such as libraries, incubation centres, and research labs nurtures entrepreneurship and innovation. Collaborative research between students and faculty enhances employability and ensures that learning remains aligned with industry ____ (2) _____. The combination of interdisciplinary learning, leadership training, and global exposure makes universities and B-schools powerful enablers of career growth. Ultimately, these institutions not only equip students with technical expertise but also inspire them to become ethical leaders and change-makers capable of driving progress in an interconnected world. For long-term impact, they must also invest in strong research culture, modern infrastructure, and continuous ____ (3) _____ so graduates remain future-ready. In this way, universities and B-schools become essential ____ (4) _____ of sustainable career success.

A. posture
B. purchase
C. purpose
D. pastime

Answer: C

Sol: The word that can be filled in the blank is ‘**purpose**’ to make the sentence grammatically and contextually correct.

- ‘**Purpose**’ — a meaningful aim or ethical intention behind actions; a sense of mission (उद्देश्य/मकसद).
- As per the context, the passage says students should combine profit-making with **ethical purpose**, which matches the ESG/SDG idea of business with responsibility.

Example: A company with clear purpose often earns long-term trust.

Meanings of other given words and why they are incorrect:

- **Purchase** – the act of buying (खरीद) — does not fit the idea of ethics and responsibility.
- **Posture** – physical position or an attitude/stance (मुद्रा/रवैया) — not suitable with “ethical” here.
- **Pastime** – a hobby or leisure activity (मनोरंजन) — completely mismatched in meaning.

Q.62 Select the most appropriate option to fill in the blank no. (2).

In the following passage, some words have been deleted. Fill in the blanks with the help of the alternatives given. Select the most appropriate option for each blank.

In today’s fast-evolving professional landscape, universities and B-schools play a vital role in shaping career development by blending theoretical knowledge with practical application. These institutions not only confer degrees but also act as platforms for innovation, leadership, and global exposure. They prepare students for a dynamic business environment by fostering analytical thinking, creativity, and adaptability. Indian universities are undergoing significant transformation, driven by technological advancements and a focus on sustainability and social responsibility. By integrating ESG principles and UN Sustainable Development Goals, institutions encourage students to combine profit-making with ethical ____ (1) ____.

B-schools emphasize a multifaceted approach that develops both academic and interpersonal skills. Courses promote leadership, teamwork, emotional intelligence, and problem-solving through experiential learning, simulations, and real-world projects. This holistic education ensures that graduates can navigate complex organizational challenges effectively. Moreover, universities provide extensive networking opportunities through alumni associations, international collaborations, and industry linkages, which often help students secure jobs and advance their careers. Additionally, access to advanced facilities such as libraries, incubation centres, and research labs nurtures entrepreneurship and innovation. Collaborative research between students and faculty enhances employability and ensures that learning remains aligned with industry ____ (2) ____.

The combination of interdisciplinary learning, leadership training, and global exposure makes universities and B-schools powerful enablers of career growth. Ultimately, these institutions not only equip students with technical expertise but also inspire them to become ethical leaders and change-makers capable of driving progress in an interconnected world. For long-term impact, they must also invest in strong research culture, modern infrastructure, and continuous ____ (3) ____ so graduates remain future-ready. In this way, universities and B-schools become essential ____ (4) ____ of sustainable career success.

A. trends
B. trenches
C. tremors
D. triangles

Answer: A

Sol: The word that can be filled in the blank is ‘**trends**’ to make the sentence grammatically and contextually correct.

- ‘**Trends**’ — general directions of change or development over time (रुझान/प्रवृत्तियाँ).
- As per the context, “aligned with industry trends” is the standard and logical phrase showing education stays current with market needs.

Example: Good curriculum design responds to changing industry trends.

Meanings of other given words and why they are incorrect:

- **Trenches** – long narrow ditches (खाइयाँ) — irrelevant to education/industry alignment.
- **Tremors** – small earthquakes/shaking (कंपन) — unrelated to the passage’s meaning.
- **Triangles** – three-sided shapes (त्रिभुज) — meaningless in this context.

Q.63 Select the most appropriate option to fill in the blank no. (3).

In the following passage, some words have been deleted. Fill in the blanks with the help of the alternatives given. Select the most appropriate option for each blank.

In today’s fast-evolving professional landscape, universities and B-schools play a vital role in shaping career development by blending theoretical knowledge with practical application. These institutions not only confer degrees but also act as platforms for innovation, leadership, and global exposure. They prepare students for a dynamic business environment by fostering analytical thinking, creativity, and adaptability. Indian universities are undergoing significant transformation, driven by technological advancements and a focus on sustainability and social responsibility. By integrating ESG principles and UN Sustainable Development Goals, institutions encourage students to combine profit-making with ethical ____ (1) ____.

B-schools emphasize a multifaceted approach that develops both academic and interpersonal skills. Courses promote leadership, teamwork, emotional intelligence, and problem-solving through experiential learning, simulations, and real-world projects. This holistic education ensures that graduates can navigate complex organizational challenges effectively. Moreover, universities provide extensive networking opportunities through alumni associations, international collaborations, and industry linkages, which often help students secure jobs and advance their careers. Additionally, access to advanced facilities such as libraries, incubation centres, and research labs nurtures entrepreneurship and innovation. Collaborative research between students and faculty enhances employability and ensures that learning remains aligned with industry ____ (2) ____.

The combination of interdisciplinary learning, leadership training, and global exposure makes universities and B-schools powerful enablers of career growth. Ultimately, these institutions not only equip students with technical expertise but also inspire them to become ethical leaders and change-makers capable of driving progress in an interconnected world. For long-term impact, they must also invest in strong research culture, modern infrastructure, and continuous ____ (3) ____ so graduates remain future-ready. In this way, universities and B-schools become essential ____ (4) ____ of sustainable career success.

A. upskilling
B. upsetting

- C. upturning
- D. upholding

Answer: A

Sol: The word that can be filled in the blank is ‘**upskilling**’ to make the sentence grammatically and contextually correct.

- ‘**Upskilling**’ — learning new and advanced skills to stay relevant and employable (कौशल-विकास/नई स्किल सीखना).
- As per the context, the passage emphasizes adaptability and future readiness, so continuous **upskilling** fits perfectly.

Example: Regular upskilling helps professionals stay competitive in a changing job market.

Meanings of other given words and why they are incorrect:

- **Upsetting** – making someone unhappy/disturbing (परेशान करना) — opposite meaning.
- **Upturning** – turning something upside down (उलट देना) — not related to career development.
- **Upholding** – supporting/maintaining a rule or principle (बनाए रखना) — not the intended idea of learning new skills.

Q.64 Select the most appropriate option to fill in the blank no. (4).

In the following passage, some words have been deleted. Fill in the blanks with the help of the alternatives given. Select the most appropriate option for each blank.

In today’s fast-evolving professional landscape, universities and B-schools play a vital role in shaping career development by blending theoretical knowledge with practical application. These institutions not only confer degrees but also act as platforms for innovation, leadership, and global exposure. They prepare students for a dynamic business environment by fostering analytical thinking, creativity, and adaptability. Indian universities are undergoing significant transformation, driven by technological advancements and a focus on sustainability and social responsibility. By integrating ESG principles and UN Sustainable Development Goals, institutions encourage students to combine profit-making with ethical ____ (1) ____.

B-schools emphasize a multifaceted approach that develops both academic and interpersonal skills. Courses promote leadership, teamwork, emotional intelligence, and problem-solving through experiential learning, simulations, and real-world projects. This holistic education ensures that graduates can navigate complex organizational challenges effectively. Moreover, universities provide extensive networking opportunities through alumni associations, international collaborations, and industry linkages, which often help students secure jobs and advance their careers. Additionally, access to advanced facilities such as libraries, incubation centres, and research labs nurtures entrepreneurship and innovation. Collaborative research between students and faculty enhances employability and ensures that learning remains aligned with industry ____ (2) ____.

The combination of interdisciplinary learning, leadership training, and global exposure makes universities and B-schools powerful enablers of career growth. Ultimately, these institutions not only equip students with technical expertise but also inspire them to become ethical leaders and change-makers capable of driving progress in an interconnected world. For long-term impact, they must also invest in strong research culture, modern infrastructure, and continuous ____ (3) ____ so graduates remain future-ready. In this way, universities and B-schools become essential ____ (4) ____ of sustainable career success.

- A. cautions
- B. casualties
- C. captions
- D. catalysts

Answer: D

Sol: The word that can be filled in the blank is ‘**catalysts**’ to make the sentence grammatically and contextually correct.

- ‘**Catalysts**’ — agents that speed up or enable positive change and progress (प्रेरक/उत्प्रेरक).
- As per the context, universities and B-schools are described as powerful enablers that accelerate career growth, so “essential catalysts” fits best.

Example: Mentors can act as catalysts for career transformation.

Meanings of other given words and why they are incorrect:

- **Casualties** – people harmed or killed (हानी/हताहत) — negative and irrelevant here.
- **Captions** – titles/text under images (शीर्षक/कैप्शन) — unrelated.
- **Cautions** – warnings (चेतावनी) — does not match the positive role described.

Q.65 Select the most appropriate synonym of the given word.

“Ataraxia”

- A. Turbulence
- B. Equanimity
- C. Obduracy
- D. Caprice

Answer: B

Sol: The correct synonym of the given word is (b) Equanimity.

Ataraxia: a state of calmness and freedom from mental disturbance; serene tranquility. (Hindi: मानसिक शांति/निर्विकारता)

Example: Even during the crisis, she maintained ataraxia and clear judgment.

Equanimity: calmness and composure, especially in difficult situations. (Hindi: समभाव/धैर्यपूर्ण शांति)

Example: The officer handled the angry crowd with remarkable equanimity.

Synonyms: serenity, composure, tranquility, imperturbability.

Antonyms: agitation, anxiety, turmoil, disturbance.

- Meanings of all the other given options:
- (a) Turbulence: violent disorder or unrest; instability. (Hindi: अशांति/उथल-पुथल)
 - (c) Obduracy: stubbornness; resistance to persuasion. (Hindi: हठधर्मिता/जिद)
 - (d) Caprice: sudden change of mood or behavior; whim. (Hindi: सनक/मनमौजीपन)

Q.66 Fill in the blank to correctly complete the sentence.
“By the time the railway app _____ the updated platform number, commuters had already formed queues at the wrong gate.”

A. has displayed
B. displayed
C. had displayed
D. displays

Answer: B

Sol: The correct option is (b) displayed.
Rule: With “By the time ...”, the later past action is usually in simple past, while the earlier past action is in past perfect.

- Earlier action: “had already formed queues” (past perfect).
- Later action: app “displayed” (simple past).

Why others are incorrect:

- (a) has displayed → present perfect doesn’t fit a definite past narrative frame.
- (c) had displayed → would wrongly place the display before the queue formation.
- (d) displays → simple present is not suitable for a past-time sequence.

Tip pattern: By the time + simple past, earlier event → past perfect.

Q.67 The following sentence has been split into four segments. Identify the segment that contains a grammatical error. If there is no error select option d as your answer
Neither the ministers of the committee (A)/nor the chief secretary (B)/were prepared to release the draft circular until the annexures were cross-checked. (C)/No error (D)

A. A
B. B
C. C
D. D

Answer: C

Sol: Option (C) contains an error.
Explanation: With **neither...nor**, the verb agrees with the subject **closest to it**. Here, the nearer subject is **“the chief secretary” (singular)**, so the verb must be **“was”**, not **“were.”**
Correct: “...nor the chief secretary **was** prepared...”
Grammatical rule used: **Neither/Nor → verb agreement with the nearer subject** (proximity rule).
Example: “Neither the teachers nor the principal **was** available after 5 PM.”
Booster: If the nearer subject is plural, the plural verb is correct: “Neither the principal nor the teachers **were** available.”

Q.68 Select the most appropriate title for the passage.
Read the passage and answer the following questions.
There were days when getting home felt like the biggest sigh of relief. The moment I walked through the door and slipped off my shoes, something inside me would settle. It was as if home knew exactly who I was, even on the days I forgot. And maybe that was the real magic of it...that quiet sense of being held, seen, understood without needing to explain a thing. But the older I get, the more I realise that “coming home” isn’t only about where we live. It’s also about how we return to ourselves. Because if your home reflects you, then you should be able to carry that feeling with you everywhere you go. And there’s something comforting in knowing that even in the middle of chaos, airports, long days, or overwhelming moments, I have myself. Always. That made me create tiny rituals that help bring me back to myself no matter where in the world I am. Sometimes it’s a quiet hand on my heart, and a deep breath that feels like a reset. Or listening to a song that feels like a warm hug. A candle in my hotel room is always welcome, because the glow feels familiar. Even a cup of tea made exactly the way I like it. They say journaling helps, but I’d rather sit by a window and have a quiet, internal tête-à-tête with myself. I know these are small things, but they help me pull back to myself. They remind me that I am my first home...the place I return to, again and again. And when I finally do step back into my actual home at the end of the day, or even a work trip, it only amplifies that feeling. The soft lamp I love, my pillow, the scent of my sheets, the chair that fits, the little corners that hold my memories; they all greet me like old friends. To me, that’s the true meaning of home: A place, yes, but also always a feeling I can create for myself wherever I am. It’s sweet, you know, this quiet knowing that no matter where you are, you can always come home — to you. Try it sometime.

A. Home Is a Place
B. Coming Home to Yourself
C. The Joy of Hotel Rituals

D. Travel and Chaos

Answer: B

Sol: The correct answer is option (b).

Why (b) is right: The passage repeatedly explains that “coming home” is not only a physical place, but a return to one’s inner self—using small rituals to recreate that feeling anywhere.

Explanation of context of passage: The narrator describes how home once felt like relief, then expands the idea: real home is a feeling of being settled within oneself. They share personal rituals (breathing, music, candle, tea, quiet reflection) that help them “return” to themselves even in chaos, and finally connect this inner home to their physical home.

Other options are incorrect because:

- (a) Home Is a Place — incomplete; the passage stresses home is also a feeling/inner return.
- (c) The Joy of Hotel Rituals — too narrow; rituals are examples, not the central theme.
- (d) Travel and Chaos — travel is mentioned, but only as a backdrop to the deeper idea of inner home.

Q.69 What do the “tiny rituals” mainly help the narrator do?

Read the passage and answer the following questions.

There were days when getting home felt like the biggest sigh of relief. The moment I walked through the door and slipped off my shoes, something inside me would settle. It was as if home knew exactly who I was, even on the days I forgot. And maybe that was the real magic of it...that quiet sense of being held, seen, understood without needing to explain a thing. But the older I get, the more I realise that “coming home” isn’t only about where we live. It’s also about how we return to ourselves. Because if your home reflects you, then you should be able to carry that feeling with you everywhere you go. And there’s something comforting in knowing that even in the middle of chaos, airports, long days, or overwhelming moments, I have myself. Always. That made me create tiny rituals that help bring me back to myself no matter where in the world I am. Sometimes it’s a quiet hand on my heart, and a deep breath that feels like a reset. Or listening to a song that feels like a warm hug. A candle in my hotel room is always welcome, because the glow feels familiar. Even a cup of tea made exactly the way I like it. They say journaling helps, but I’d rather sit by a window and have a quiet, internal tête-à-tête with myself. I know these are small things, but they help me pull back to myself. They remind me that I am my first home...the place I return to, again and again. And when I finally do step back into my actual home at the end of the day, or even a work trip, it only amplifies that feeling. The soft lamp I love, my pillow, the scent of my sheets, the chair that fits, the little corners that hold my memories; they all greet me like old friends. To me, that’s the true meaning of home: A place, yes, but also always a feeling I can create for myself wherever I am. It’s sweet, you know, this quiet knowing that no matter where you are, you can always come home — to you. Try it sometime.

- A. Make new friends quickly while travelling
- B. Feel productive during long workdays
- C. Return to a calm, familiar sense of self
- D. Avoid stepping back into their actual home

Answer: C

Sol: The correct answer is option (c).

Why (c) is right: The narrator clearly states these rituals “bring me back to myself” and “help me pull back to myself,” especially during chaotic or overwhelming moments.

Explanation of context of passage: The writer lists small actions (hand on heart, deep breath, song, candle, tea, quiet reflection) that create familiarity and emotional grounding, helping them feel settled wherever they are.

Other options are incorrect because:

- (a) Making friends is not mentioned anywhere.
- (b) Productivity is not the focus; emotional comfort and grounding are.
- (d) The narrator values returning home; they say it amplifies the feeling, not that they avoid it.

Q.70 Why does the narrator prefer a “quiet, internal tête-à-tête” by the window instead of journaling?

Read the passage and answer the following questions.

There were days when getting home felt like the biggest sigh of relief. The moment I walked through the door and slipped off my shoes, something inside me would settle. It was as if home knew exactly who I was, even on the days I forgot. And maybe that was the real magic of it...that quiet sense of being held, seen, understood without needing to explain a thing. But the older I get, the more I realise that “coming home” isn’t only about where we live. It’s also about how we return to ourselves. Because if your home reflects you, then you should be able to carry that feeling with you everywhere you go. And there’s something comforting in knowing that even in the middle of chaos, airports, long days, or overwhelming moments, I have myself. Always. That made me create tiny rituals that help bring me back to myself no matter where in the world I am. Sometimes it’s a quiet hand on my heart, and a deep breath that feels like a reset. Or listening to a song that feels like a warm hug. A candle in my hotel room is always welcome, because the glow feels familiar. Even a cup of tea made exactly the way I like it. They say journaling helps, but I’d rather sit by a window and have a quiet, internal tête-à-tête with myself. I know these are small things, but they help me pull back to myself. They remind me that I am my first home...the place I return to, again and again. And when I finally do step back into my actual home at the end of the day, or even a work trip, it only amplifies that feeling. The soft lamp I love, my pillow, the scent of my sheets, the chair that fits, the little corners that hold my memories; they all greet me like old friends. To me, that’s the true meaning of home: A place, yes, but also always a feeling I can create for myself wherever I am. It’s sweet, you know, this quiet knowing that no matter where you are, you can always come home — to you. Try it sometime.

- A. They believe journaling is harmful for memory
- B. They find self-reflection more natural than writing
- C. They do not have access to a journal while travelling

D. They want to avoid thinking about themselves

Answer: B

Sol: The correct answer is option (b).

Why (b) is right: The narrator says, “They say journaling helps, but I’d rather... have a quiet, internal tête-à-tête with myself,” showing preference for inward conversation and reflection rather than writing.

Explanation of context of passage: The passage emphasizes returning to oneself through calming personal practices. Quiet reflection by a window fits that theme as an internal reset, similar to journaling but in a more personal, non-written form for the narrator.

Other options are incorrect because:

- (a) The passage never claims journaling harms memory.
- (c) Lack of access is not mentioned; it’s a choice, not a limitation.
- (d) The narrator is doing the opposite—actively reconnecting with themselves.

Q.71 Which statement best captures the narrator’s final idea of “home”?

Read the passage and answer the following questions.

There were days when getting home felt like the biggest sigh of relief. The moment I walked through the door and slipped off my shoes, something inside me would settle. It was as if home knew exactly who I was, even on the days I forgot. And maybe that was the real magic of it...that quiet sense of being held, seen, understood without needing to explain a thing. But the older I get, the more I realise that “coming home” isn’t only about where we live. It’s also about how we return to ourselves. Because if your home reflects you, then you should be able to carry that feeling with you everywhere you go. And there’s something comforting in knowing that even in the middle of chaos, airports, long days, or overwhelming moments, I have myself. Always. That made me create tiny rituals that help bring me back to myself no matter where in the world I am. Sometimes it’s a quiet hand on my heart, and a deep breath that feels like a reset. Or listening to a song that feels like a warm hug. A candle in my hotel room is always welcome, because the glow feels familiar. Even a cup of tea made exactly the way I like it. They say journaling helps, but I’d rather sit by a window and have a quiet, internal tête-à-tête with myself. I know these are small things, but they help me pull back to myself. They remind me that I am my first home...the place I return to, again and again. And when I finally do step back into my actual home at the end of the day, or even a work trip, it only amplifies that feeling. The soft lamp I love, my pillow, the scent of my sheets, the chair that fits, the little corners that hold my memories; they all greet me like old friends. To me, that’s the true meaning of home: A place, yes, but also always a feeling I can create for myself wherever I am. It’s sweet, you know, this quiet knowing that no matter where you are, you can always come home — to you. Try it sometime.

- A. Home is only the physical house you return to after work
- B. Home is mostly about objects like pillows and lamps
- C. Home is a feeling you can create within yourself wherever you are
- D. Home is meaningful only during travel, not daily life

Answer: C

Sol: The correct answer is option (c).

Why (c) is right: The narrator explicitly concludes that home is “a place, yes, but also always a feeling I can create for myself wherever I am,” and that one can “come home — to you.”

Explanation of context of passage: The passage moves from external home as relief to internal home as self-anchoring. Physical home comforts (lamp, pillow, scent, corners with memories) strengthen the feeling, but the central message is inner belonging that travels with the person.

Other options are incorrect because:

- (a) The passage rejects the idea that home is only a physical location.
- (b) Objects are symbols of comfort, not the main definition of home.
- (d) Home is described as meaningful both in daily life and during travel.

Q.72 Select the most appropriate antonym of the given word “Pellucid”.

- A. Limpid
- B. Lucid
- C. Opaque
- D. Transparent

Answer: C

Sol: The correct antonym of the given word is (c) Opaque.
Pellucid: transparently clear; easy to understand. (Hindi: बिलकुल स्पष्ट/पारदर्शी)
Example: The professor gave a pellucid explanation of a complex concept.
Opaque: not able to be seen through; hard to understand; obscure. (Hindi: अपारदर्शी/अस्पष्ट)
Example: His opaque reasoning confused everyone in the meeting.
Synonyms (of pellucid): clear, lucid, transparent, intelligible.
Antonyms (of pellucid): opaque, obscure, ambiguous, cloudy.
Meanings of all the other given options:
· (a) Limpid: completely clear (often of liquid or expression). (Hindi: स्वच्छ/निर्मल)
· (b) Lucid: clear and easy to understand; mentally clear. (Hindi: स्पष्ट/प्रखर)
· (d) Transparent: allowing light to pass through; obvious/easy to see through. (Hindi: पारदर्शी/स्पष्ट)

Q.73 Select the correct option that converts the given sentence from indirect to direct speech.
The district magistrate asked the contractor whether the flood-relief rations that had been sequestered pending audit could now be released without violating the ministry’s protocol.

A. The district magistrate said to the contractor, “Could the flood-relief rations that had been sequestered pending audit now be released without violating the ministry’s protocol?”
B. The district magistrate said to the contractor, “May the flood-relief rations that have been sequestered pending audit now be released without violating the ministry’s protocol?”
C. The district magistrate asked the contractor, “Are the flood-relief rations that were sequestered pending audit now released without violating the ministry’s protocol?”
D. The district magistrate asked the contractor, “Can the flood-relief rations that have been sequestered pending audit now be released without violating the ministry’s protocol?”

Answer: D

Sol: The correct direct speech is (d).
Rules & explanation:
• Yes/No question: Indirect “whether” → direct question form with auxiliary fronting: “Can ... ?”
• Backshift reversal: Reporting verb is past (asked) → indirect shows backshift (could / had been sequestered). In direct, restore: could → can; had been sequestered → have been sequestered.
• Reporting verb for questions: Use “asked”, not “said to”, in direct reconstruction.
• Time word: “now” remains because the question is still framed as immediate.
• Why others are wrong:
• (a) Keeps could / had been sequestered (does not reverse backshift).
• (b) Uses may (permission) instead of can (possibility/ability), changing the intended sense.
• (c) Changes meaning to a present-state statement (“are... restored”) rather than asking possibility/permission to release.

Q.74 Identify the incorrectly spelt word in the sentence and rectify it.
Ahead of the Republic Day rehearsal, the city administration imposed a temporary interdicion on drone flights near the ceremonial boulevard.

A. interdicion
B. adminstration
C. ceremoniel
D. boulevard

Answer: A

Sol: Option (a) is the correctly spelt word that rectifies the misspelling in the sentence.
Correct spelling is: “interdiction — an official prohibition/ban; stopping something from happening. (Hindi: निषेध/प्रतिबंध)”
Example: The authorities announced an interdiction on heavy vehicles during peak hours.
Meanings of all the given options:
· (a) interdiction — official prohibition/ban. (Hindi: निषेध/प्रतिबंध)
· (b) adminstration — incorrect spelling of “administration,” meaning management/government office. (Hindi: प्रशासन/प्रबंधन)
· (c) ceremoniel — incorrect spelling of “ceremonial,” meaning related to a formal ceremony. (Hindi: औपचारिक/समारोह से संबंधित)
· (d) boulevard — incorrect spelling of “boulevard,” meaning a broad main road, often lined with trees. (Hindi: चौड़ी मुख्य सड़क)

Q.75 Select the most appropriate antonym of the given word “Obdurate”.

A. Resolute
B. Pliant
C. Implacable
D. Intransigent

Answer: B

Sol: The correct antonym of the given word is (b) Pliant.
Obdurate: stubbornly refusing to change one’s opinion or course of action; hard-hearted. (Hindi: हठी/कठोर-हृदय)
Example: The obdurate witness refused to revise his statement despite evidence.
Pliant: easily bent or influenced; flexible; yielding. (Hindi: लचीला/सहजता से मानने वाला)
Example: A pliant attitude helps in resolving conflicts quickly.
Synonyms (of obdurate): stubborn, unyielding, adamant, hardened.
Antonyms (of obdurate): pliant, compliant, yielding, amenable.
Meanings of all the other given options:
· (a) Resolute: admirably determined; firm in purpose. (Hindi: दृढ़ निश्चयी)
· (c) Implacable: unable to be appeased or calmed; relentless. (Hindi: अडिग/अप्रशम्य)
· (d) Intransigent: unwilling to change views or agree; uncompromising. (Hindi: अडियल/समझौता न करने वाला)

Q.76 Rearrange the following sentences to form a coherent paragraph:
1. Consequently, effective communication hinges on more than just the words we choose.
2. Non-verbal cues, such as tone of voice, facial expressions, and body language, can convey more meaning than the verbal message itself.
3. Communication is a complex process involving the exchange of information, ideas, and feelings between individuals.
4. It’s often the subtle signals that tell us how a message is truly being received or intended.
A. 3, 2, 1, 4
B. 2, 4, 1, 3
C. 1, 4, 3, 2
D. 3, 4, 2, 1

Answer: A

Sol: The correct sequence is 3, 2, 1, 4.
Explain the correct sequence of each sentence:
· **(3)** is the best opening line because it introduces the **main topic** broadly: *what communication is* and why it is complex. A definition/general statement usually starts a paragraph.
· **(2)** logically follows because it adds a **supporting detail** about communication—specifically, it explains that communication is not only verbal; **non-verbal cues** can carry stronger meaning.
· **(1)** comes next because it begins with **“Consequently,”** which clearly shows a **result/conclusion** from the previous idea (that non-verbal cues matter). So after (2), we naturally conclude: communication depends on more than words.
· **(4)** fits at the end as it acts like a **final reinforcing statement**, emphasizing the practical takeaway: subtle signals reveal real intention and reception, strengthening the concluding idea of (1).
How to identify the order (exam clues / connectors):
· A paragraph usually starts with a **general introduction/definition** → sentence **(3)**.
· Sentence **(2)** gives **examples** (tone, facial expressions, body language), so it must come after the topic is introduced.
· **“Consequently”** in sentence **(1)** is a strong connector showing **result**, so it cannot come before its cause.
· Sentence **(4)** uses **“It’s often…”**, which works best as a **closing observation**, summarizing the idea in a natural concluding tone.

Q.77 Select the correct meaning of the idiom: “In the catbird seat.”
A. In a position of advantage, control, or superiority
B. Feeling extremely tired and sleepy
C. Being confused and unable to decide
D. Being punished for a mistake

Answer: A

Sol: Option (a) is the correct meaning of the given idiom.
In the catbird seat: used to describe being in an enviable position of advantage, power, or control. (Hindi: फ़ायदेमंद/प्रभावशाली स्थिति में; नियंत्रण में)
Example: After the coalition talks, the smaller party found itself in the catbird seat during key negotiations.
Meanings of the other options:
· (b) Feeling extremely tired and sleepy – (Hindi: बहुत थका हुआ/नींद से भरा)
· (c) Being confused and unable to decide – (Hindi: असमंजस में/निर्णय न कर पाना) – Not the idiomatic meaning here.
· (d) Being punished for a mistake – (Hindi: गलती की सज़ा पाना)
Other related idioms and their meanings:
• Upper hand – having an advantage over others.
• In the driver’s seat – in control of a situation.
• Ahead of the curve – more advanced than others.

Q.78 Select the most appropriate synonym of the given word.
“Contumelious”

- A. Insulting
- B. Propitious
- C. Benign
- D. Loquacious

Answer: A

Sol: The correct synonym of the given word is (a) Insulting.
Contumelious: rudely insulting; scornfully abusive in speech or manner. (Hindi: अपमानजनक/तिरस्कारपूर्ण)
Example: The manager’s contumelious tone humiliated the staff in front of everyone.
Insulting: offensive; showing disrespect or contempt. (Hindi: अपमानजनक)
Example: His insulting comment ruined the friendly atmosphere.
Synonyms: abusive, scornful, derogatory, opprobrious.
Antonyms: respectful, courteous, polite, deferential.
Meanings of all the other given options:
· (b) Propitious: favorable; likely to lead to success. (Hindi: अनुकूल/शुभ)
· (c) Benign: gentle and kind; not harmful. (Hindi: सौम्य/अहानिकर)
· (d) Loquacious: very talkative. (Hindi: वाचाल/बहुभाषी)

Q.79 Rearrange the following sentences to form a coherent paragraph:
1. A key strategy is to diversify energy sources, transitioning from fossil fuels to renewable alternatives like solar, wind, and geothermal power.
2. To mitigate the worst effects of climate change, the global community must drastically reduce its reliance on carbon-intensive energy production.
3. This shift not only decreases greenhouse gas emissions but also improves air quality and creates new economic opportunities.
4. Additionally, policies that promote energy efficiency in buildings and transportation can further lower overall energy consumption.
A. 2, 1, 3, 4
B. 1, 2, 4, 3
C. 3, 1, 4, 2
D. 2, 3, 1, 4

Answer: A

Sol: The correct sequence is 2, 1, 3, 4.
Explain the correct sequence of each sentence:
· **(2)** is the best opening because it introduces the **main idea/problem + need**: reducing reliance on carbon-intensive energy to mitigate climate change. It sets the context for the paragraph.
· **(1)** follows naturally as it gives the **first key strategy** to achieve what sentence (2) demands—diversifying energy sources and shifting to renewables.
· **(3)** must come next because the phrase **“This shift”** clearly refers to the shift mentioned in sentence (1) (from fossil fuels to renewables). It explains the **benefits/results** of that shift.
· **(4)** is placed at the end because it begins with **“Additionally”**, which signals an **extra supporting measure** beyond the renewable shift—energy efficiency policies to reduce consumption further. This works as a concluding addition.
How to identify the correct order (connectors / clues):
· **Cause/need statement first:** Sentence (2) gives the main objective.
· **Strategy next:** Sentence (1) provides “A key strategy...”—it must follow the objective.
· **Reference word clue:** **“This shift” (3)** must follow the sentence that mentions the shift (1).
· **Add-on marker:** **“Additionally” (4)** usually appears after one main strategy is explained, adding another supporting point.

Q.80 Sentences of a paragraph are given below in jumbled order. Arrange the sentences in the correct order to form a meaningful and coherent paragraph.
A. It was dedicated to the memory of Queen Victoria and was formally opened in 1921.
B. Prince of Wales laid the foundation of the building.
C. Victoria Memorial is located in Kolkata, India.
D. It is now a museum under the Ministry of Culture.
A. ACDB
B. DACB
C. CABD
D. CBDA

Answer: C

Sol: Correct order = C → A → B → D

- **C** introduces the subject and gives its location (best opening).
- **A** adds key historical information (dedication + formal opening in 1921).
- **B** provides a related construction detail (foundation was laid by the Prince of Wales).
- **D** concludes with the present status (it is now a museum under the Ministry of Culture).

Hence, the correct sequence is **CABD** (Option **c**).

Q.81 The following sentence has been split into four segments. Identify the segment that contains a grammatical error. If there is no error select option d as your answer

While reviewing the latest district-wise literacy charts (A)/after the briefing, (B)/the mismatched totals were flagged by Rohan and sent back to the data cell for revision. (C)/No error (D)

- A. A
- B. B
- C. C
- D. D

Answer: C

Sol: Option (C) contains an error.

Explanation: The opening modifier “**While reviewing...**” must logically describe the **doer** of the action. But segment (C) makes “**the mismatched totals**” the grammatical subject (passive structure), which incorrectly suggests totals were “reviewing.”

Correct: “... **Rohan flagged** the mismatched totals and sent them back...”

Grammatical rule used: A **participial/introductory clause** should modify the **immediate subject** of the main clause (avoid dangling modifiers).

Example: “While checking the register, **I** noticed two missing entries.”

Booster: If you must keep passive voice, explicitly state the agent early: “While reviewing..., **Rohan** found that the totals were mismatched.”

Q.82 Read the sentence and choose the option that correctly uses the homonym of the highlighted word.

“The minister will address the **press** at dawn.”

- A. The press questioned the spokesperson for an hour.
- B. The press was denied entry beyond the security barricade.
- C. The press conference began after the cabinet meeting.
- D. A local museum displayed a 19th-century printing press.

Answer: D

Sol: The correct sentence using the homonym of “press” is (d).

- In the question, press = media/journalists (मीडिया/पत्रकार).
- In option (d), press = a machine used for printing (छापने की मशीन/छापाखाना) — same spelling/pronunciation but different meaning → homonym.

Why others are incorrect:

- (a), (b), and (c) all use press in the **media** sense (same as the original), so they do not show a different homonym meaning.

Q.83 Select the most appropriate option that can substitute the highlighted segment in the given sentence. If there is no need to substitute it, select ‘No substitution required’.

In the advisory issued ahead of the winter session, the ministry clarified that the revised procurement targets would apply **in regards to** districts reporting delayed sowing, subject to verification by the field officers.

- A. with regard to
- B. in regard of
- C. in regards of
- D. No substitution required

Answer: A

Sol: The correct substitution of the highlighted words is (a) with regard to.

Explanation: The standard idiomatic phrase is **with regard to / in regard to / regarding**, not *in regards to*. Here, **regard** is used as an abstract noun, and the plural **regards** is incorrect in this construction. Hence, “with regard to” is the most appropriate formal substitute.

Grammatical rule used: Use the fixed prepositional phrase **with regard to** (or **in regard to / regarding**) to mean “concerning.” Avoid the non-standard form **in regards to**.

Example: The circular contains specific instructions **with regard to** attendance and reporting time.

Booster: In formal writing, prefer **regarding** or **with regard to** for precision and avoid non-standard variants that appear in casual usage.

Q.84 Identify the sentence that contains an incorrectly spelt word.

- A. The census brief was incontrovertible, yet it sparked a nuanced debate on intergenerational mobility across districts.
- B. At the town-hall, the moderator remained circumspect, deflecting incendiary questions with measured brevity.
- C. The auditor flagged a trail of surreptitious reimbursements that undermined the integrity of the procurement record.
- D. During the commute, her earbuds offered a modicum of solace amid the cacophonous traffic.

Answer: C

Sol: Option (c) contains the incorrectly spelt word.

Correct spelling is: "surreptitious — done secretly, stealthily, or without being noticed. (Hindi: गुप्त/चुपके से/छिपकर किया गया)"

Example: The reporter noticed a surreptitious exchange of documents near the lobby.

Meanings of all the given options:

- (a) incontrovertible — impossible to deny; unquestionable. (Hindi: अकाट्य/निर्विवाद)
- (b) circumspect — cautious and careful; not taking risks. (Hindi: सतर्क/सोच-समझकर)
- (c) surreptitious — secretive; stealthy. (Hindi: गुप्त/चुपके से)
- (d) modicum — a small amount. (Hindi: थोड़ी-सी मात्रा)

Q.85 Select the most appropriate option that can substitute the highlighted segment in the given sentence. If there is no need to substitute it, select 'No substitution required'.

In the morning rush, the notice outside the building stated that **neither of the service lifts are** operational today, so staff should use the passenger elevator unless there is an emergency.

- A. No substitution required
- B. neither of the service lift are
- C. none of the service lifts is
- D. neither of the service lifts is

Answer: D

Sol: The correct substitution of the highlighted words is (d) neither of the service lifts is.

Explanation: **Neither** is treated as **singular** in standard formal English, so it takes a **singular verb (is)**, even when followed by a plural noun phrase ("of the service lifts"). Hence, "neither of the service lifts **is** operational" is correct. Option (c) changes the meaning/quantifier and is less precise as a substitution for **neither**.

Grammatical rule used: Indefinite pronouns like **neither, each, every, either** generally take **singular verbs** in formal usage (Neither...is / Either...is).

Example: **Neither** of the documents **is** signed, so the application cannot proceed.

Information Booster: "**neither/either + of + plural noun → singular verb**" in notices, instructions, and announcements.

Q.86 Select the correct option that converts the given sentence from passive to active voice.

"The morning fuel log had been admitted to have been routinely falsified in handover notes by the station foreman."

- A. The station foreman had admitted that he had routinely falsified the morning fuel log in handover notes.
- B. The station foreman had admitted to routinely falsify the morning fuel log in handover notes.
- C. The station foreman was admitting that the morning fuel log is routinely falsified in handover notes.
- D. The station foreman has admitted that the morning fuel log had been routinely falsified in handover notes by him.

Answer: A

Sol: The correct active voice of the given sentence is option (a).

Why (a) is correct (Passive → Active):

· Passive sentence: "*The morning fuel log had been admitted to have been routinely falsified ... by the station foreman.*"

· Agent (doer) is "**the station foreman**" → it becomes the **subject** in active voice.

· Tense must remain **past perfect**:

· **had been admitted** (past perfect passive) → **had admitted** (past perfect active)

· The action "**had been routinely falsified**" is also **past perfect** → **had routinely falsified**

· So active form becomes:

· "**The station foreman had admitted that he had routinely falsified the morning fuel log in handover notes.**"

Why the others are wrong:

- **(b)** Wrong verb pattern: *admitted to + V-ing* (should be "admitted to routinely **falsifying** / admitted to **having** routinely falsified"), not "to falsify".
- **(c)** Tense mismatch: shifts to *was admitting* (past continuous) + *is falsified* (present), changing meaning/time.
- **(d)** Tense mismatch + redundancy: changes to *has admitted* (present perfect), and keeps passive "by him", which is unnecessary in active.

Q.87 For the four-sentence (S1 to S4) paragraph below, sentences S1 and S4 are given. From the options P, Q, R and S select the appropriate sentences for S2 and S3, respectively.

(S1) The conference began with the keynote speaker introducing the theme, which set a tone of anticipation and intrigue among the audience.

(S2)

(S3)

(S4) As the first panel discussion concluded, murmurs of engaged conversation and contemplation resonated across the room.

(P) Following the speaker's address, a panel discussion involving industry leaders and academics was held, dissecting the nuances of the introduced theme.

(Q) The participants rushed to the networking area to secure the best spot for viewing the panel discussion.

(R) The audience was noticeably intrigued by the diverse perspectives that emerged during the discussion.

(S) Just before the panel discussion, a short coffee break was announced that allowed the audience to network and prepare their thoughts.

A. P, R
B. S, P
C. Q, S
D. R, Q

Answer: A

Sol: The correct answer is (a) P, R.
The correct sequence would be:
□ (S1) The conference began with the keynote speaker introducing the theme, which set a tone of anticipation and intrigue among the audience.
□ (S2) Following the speaker's address, a panel discussion involving industry leaders and academics was held, dissecting the nuances of the introduced theme. This sentence (P) logically follows S1 as it introduces the panel discussion that comes after the keynote speaker's address. It indicates what the discussion is about and who is involved.
□ (S3) The audience was noticeably intrigued by the diverse perspectives that emerged during the discussion. Sentence R fits as S3 as it continues from the previous sentence and details the audience's response to the panel discussion, creating a smooth transition to S4.
□ (S4) As the first panel discussion concluded, murmurs of engaged conversation and contemplation resonated across the room.
This final sentence concludes the paragraph with a description of the atmosphere in the room after the panel discussion, wrapping up the sequence of events started in S1.

Q.88 The following sentence has been split into four segments. Identify the segment that contains a grammatical error. If there is no error select option d as your answer

The committee recommended (A)/that the revised guidelines be circulated to all states, (B)/so that any objections be filed before the portal closes at midnight. (C)/No error (D)

A. A
B. B
C. C
D. D

Answer: D

Sol: Option (D) is correct (No error).
Explanation: After verbs like **recommend/suggest/insist**, English uses the **mandative subjunctive: that + subject + base verb** (or **be**). Hence, **“be circulated”** and **“be filed”** are grammatically correct.
Grammatical rule used: **Mandative subjunctive** → recommend/suggest/insist + that + **V1 / be** (no -s).
Example: “The doctor suggested that he **rest** for two days.”
Booster: Do not add **-s/-es** in this structure (X “that it *becomes*”). In SSC-level grammar, “that + base verb” is the safest pattern.

Q.89 Select the most appropriate one-word substitution for: “A person who gives opinions beyond their knowledge or expertise.”

A. Iconoclast
B. Ultracrepidarian
C. Polymath
D. Misanthrope

Answer: B

Sol: The correct one-word for the given definition is (b) Ultracrepidarian.
 Ultracrepidarian: a person who expresses opinions on matters beyond their knowledge/competence. (Hindi: बिना ज्ञान के विषयों पर राय देने वाला व्यक्ति)
 Example: Social media is full of ultracrepidarians commenting on specialized medical issues.
 Meanings of the given other options:
 · (a) Iconoclast: a person who attacks or criticizes cherished beliefs/traditions. (Hindi: परंपरा-विरोधी/मूर्तिभंजक)
 · (c) Polymath: a person of wide-ranging knowledge in many fields. (Hindi: बहुज्ञ/बहुविद)
 · (d) Misanthrope: a person who dislikes humankind and avoids people. (Hindi: मानवद्वेषी)

Q.90 Select the most appropriate option that can substitute the highlighted segment in the given sentence. If there is no need to substitute it, select 'No substitution required'.
 During the briefing on the new city-bus timetable, the conductor explained that the route **comprises of** three major interchanges and two feeder loops, so commuters should keep extra time for transfers.
 A. comprises
 B. is comprised of
 C. comprising of
 D. No substitution required

Answer: A

Sol: The correct substitution of the highlighted words is (a) comprises.
 Explanation: **Comprise** is a **transitive verb** meaning "to consist of / to be made up of," so it **does not take 'of'**. Therefore, "the route **comprises** three interchanges..." is correct. Option (b) is grammatically acceptable but changes the structure unnecessarily; the best direct substitute is (a).
 Grammatical rule used: Use **comprise + object** (The whole comprises the parts). Use **be composed of / consist of** if you want an "of"-phrase (The whole is composed of the parts). Avoid **comprises of**.
 Example: The panel **comprises** five members from different departments.
 Booster: Quick memory trick— **Whole comprises parts; parts compose the whole.**

Q.91 Select the correct option that converts the given sentence from direct to indirect speech.
 The registrar said to the applicants, "I have reviewed your domicile files, and I will not forward any recommendation until you submit the missing affidavit and you verify the address details."
 A. The registrar told the applicants that he reviewed their domicile files and that he will not forward any recommendation until they submit the missing affidavit and verify the address details.
 B. The registrar told the applicants that he had reviewed their domicile files and that he would not forward any recommendation until they submitted the missing affidavit and verified the address details.
 C. The registrar said that "he had reviewed their domicile files and he would not forward any recommendation until they submitted the missing affidavit and verify the address details."
 D. The registrar told the applicants that he had been reviewing their domicile files and that he would not forward any recommendation until they had submitted the missing affidavit and had verified the address details.

Answer: B

Sol: The correct indirect speech is option (b).
 Step-by-step conversion (Direct → Indirect):
 • Reporting verb is past ("said") => backshift applies.
 o Present perfect → Past perfect: have reviewed → had reviewed.
 o Future (will) → would: will not forward → would not forward.
 o Simple present in "until..." clause → simple past: submit → submitted; verify → verified (sequence of tenses).
 • Pronoun shift: "your / you" (applicants) → "their / they".
 • That-clause structure: Use "told ... that ... and that ..." to report two coordinated statements smoothly.
 • Meaning preserved: Condition ("until...") and required actions remain the same.
 Why the other options are incorrect:
 • (a) Keeps will / submit / verify (tense mismatch with past reporting verb).
 • (c) Incorrectly keeps quotation marks in indirect speech + tense/parallelism error ("submitted ... verify").
 • (d) Over-shifts aspect and time ("had been reviewing", "had submitted") without need, distorting timeline.

Q.92 Fill in the blank to correctly complete the sentence.
 "The finance panel warned that repeated tariff surprises could _____ inflation expectations, unsettling long-term household planning."
 A. efface
 B. ratchet
 C. mollify
 D. attenuate

Answer: B

Sol: The correct option to fill in the blank is (b) ratchet.
Meaning: ratchet = to increase step by step, usually in a way that is hard to reverse (धीरे-धीरे बढ़ाना/चढ़ाना). It fits well with “expectations” in policy/economy contexts: “ratchet inflation expectations (up)”.
Why others are incorrect:
• (a) efface = to erase/remove (मिटा देना). One may efface a mark/memory, not “efface expectations” in this context.
• (c) mollify = to soothe/calm (शांत करना). Opposite sense; doesn’t match “unsettling”.
• (d) attenuate = to weaken/reduce (कमज़ोर करना/घटाना). It would mean reducing expectations, which conflicts with the warning tone.
Example: Sudden price shocks can ratchet up public anxiety about future costs.

Q.93 Sentences of a paragraph are given below in jumbled order. Arrange the sentences in the correct order to form a meaningful and coherent paragraph.
A. Lastly, seeing our favourite celebrities doing the advertisement of the product makes it easier for us to choose.
B. The power of media marketing has increased a lot, and it is influencing every generation.
C. We cannot change this fact and I agree that we buy products based on its marketing.
D. Though I think that this power cannot control me, still, all are being controlled is a fact.

A. BADC
B. BDCA
C. DCBA
D. BACD

Answer: B

Sol: Option **(b) BDCA** is the correct order of the given sentences.
Explanation (why this order is correct):
• **B** is the best opening sentence because it introduces the **main idea/topic** of the paragraph: the increasing power of media marketing and its influence on all generations.
• **D** logically follows B because it gives a **personal viewpoint/contrast**: the speaker thinks they are not controlled, but accepts that everyone is being controlled by marketing—this supports and narrows the main idea introduced in B.
• **C** comes next as it **concludes the personal admission**: the writer agrees that people buy products based on marketing and cannot deny this reality. It strengthens the claim made in D.
• **A** is the best ending because it begins with **“Lastly”**, clearly signaling the **final supporting point/example** (celebrity endorsements making choices easier). Therefore, A must come at the end of the paragraph.
Hence, the correct sequence is **B → D → C → A (BDCA)**.

Q.94 The following sentence has been split into four segments. Identify the segment that contains a grammatical error. If there is no error select option d as your answer
Whenever I tap my card at the metro gate, (A)/the balance is deducted twice (B)/and the receipt had shown a different station code than the one on the display. (C)/No error (D)

A. A
B. B
C. C
D. D

Answer: C

Sol: Option (C) contains an error.
Explanation: The sentence expresses a **habitual/repeated action** (“Whenever...”) and uses **simple present** in (A) and (B). Segment (C) wrongly shifts to **past perfect (“had shown”)**, breaking tense consistency.
Correct: “...and the receipt **shows** a different station code...” / “... **has shown**...” (if emphasizing repeated experience up to now).
Grammatical rule used: **Maintain tense consistency** within the same time frame; habitual actions typically take **simple present**.
Example: “Whenever she logs in, the page freezes and the error message **appears**.”
Booster: Use **past perfect (had + V3)** only when showing an action completed **before another past action** (past-before-past).

Q.95 Select the correct option that converts the given sentence from active to passive voice.
“The railways safety directorate will have audited and uploaded the revised accident-prevention checklist, along with annexures summarising station-wise compliance scores, before the monsoon briefing.”

A. The revised accident-prevention checklist, along with annexures summarising station-wise compliance scores, were being audited and uploaded by the railways safety directorate before the monsoon briefing.
B. The revised accident-prevention checklist, along with annexures summarising station-wise compliance scores, will have been audited and uploaded by the railways safety directorate before the monsoon briefing.

- C. The revised accident-prevention checklist, along with annexures summarising station-wise compliance scores, will be audited and were uploaded by the railways safety directorate before the monsoon briefing.
- D. By the railways safety directorate the revised accident-prevention checklist, along with annexures summarising station-wise compliance scores, had been audited and uploaded before the monsoon briefing.

Answer: B

Sol: The correct passive voice of the given sentence is (b).
 Explanation:
 Active (future perfect): Subject + will have + V₃ (+ and + V₃) → Passive (future perfect): Object + will have been + V₃ (+ and + V₃) + by + Agent.
 Hence, “will have audited and uploaded” → “will have been audited and uploaded,” with the object “the revised accident-prevention checklist, along with annexures...” moved to the subject position, and agent “by the railways safety directorate” retained.
 Why others are wrong:
 (a) changes aspect to past/continuous passive (tense-aspect mismatch),
 (c) mixes tenses (future simple + past simple),
 (d) shifts to past perfect passive and awkwardly fronts the agent.

Q.96 Select the most appropriate title for the passage.

Read the passage and answer the following questions.
 The year 2025 was anticipated to be the peak of the AI bubble, but despite investor concerns about inflated valuations, the momentum around artificial intelligence continued strongly. Companies like Nvidia reached historic milestones, becoming the world’s first \$5-trillion company, while China’s DeepSeek and Silicon Valley giants expanded rapidly in the AI domain. The past year witnessed massive alliances between technology giants and AI specialists, with combined annual capital expenditure by the four largest hyperscalers expected to reach \$300–400 billion over the next few years. These investments aim to strengthen AI infrastructure and create new global opportunities. India, too, is riding this wave. With nearly 73 million daily users of AI tools and the increasing accessibility of platforms in multiple languages, AI adoption has accelerated across sectors, making the ecosystem more inclusive and dynamic.
 However, the central question remains whether India can convert this widespread adoption into genuine innovation. Major corporations like Reliance, Infosys, and TCS have already stepped up by partnering with global leaders such as Google and Meta to build AI-driven platforms. TCS’s revenue from AI projects alone grew significantly, highlighting the strong demand for advanced AI solutions. At the same time, Indian conglomerates are expected to invest heavily in data centres, semiconductor manufacturing, and AI-enabled services, supported by collaborations like the one between Tata Electronics and Intel. These partnerships could strengthen India’s digital manufacturing and research capabilities. Still, challenges persist. Despite rapid adoption, much of India’s AI usage remains confined to applications and services rather than core innovation. Experts suggest that to sustain growth, India must channel more resources into original model development, patent-based innovations, and high-impact breakthroughs. The AI sector also faces uneven employment effects — while it boosts productivity, it threatens certain jobs in knowledge-based industries. On a positive note, AI could dramatically reduce the cost of essential services such as education and healthcare, democratizing access for millions. For India to move from adoption to innovation, it must prioritize research, infrastructure, and upskilling to convert its technological enthusiasm into tangible, world-leading progress.

- A. The AI Bubble Bursts: Why Global Tech Is Retreating
- B. India’s AI Moment: From Mass Adoption to True Innovation
- C. AI Will Only Replace Jobs: A Warning for 2026
- D. Semiconductor Decline in India and the End of IT Growth

Answer: B

Sol: The correct answer is option (b).
 Why (b) is right: The passage highlights two linked ideas—(1) AI momentum remains strong globally and in India, and (2) India’s real challenge is converting widespread adoption into genuine innovation through research, patents, and original model development.
 Explanation of context of passage: It discusses global AI expansion and investments, India’s large user base and growing accessibility, corporate partnerships and infrastructure plans, and then stresses the need to move from using AI tools to building breakthrough innovation.
 Other options are incorrect because:
 • (a) The passage says momentum continued strongly; it does not describe retreat or bursting.
 • (c) Job risk is mentioned, but the passage is not only a warning—it is balanced with opportunities and solutions.
 • (d) The passage talks about strengthening manufacturing and research; it does not claim decline or an “end.”

Q.97 Which option best describes the tone of the passage?

Read the passage and answer the following questions.
 The year 2025 was anticipated to be the peak of the AI bubble, but despite investor concerns about inflated valuations, the momentum around artificial intelligence continued strongly. Companies like Nvidia reached historic milestones, becoming the world’s first \$5-trillion company, while China’s DeepSeek and Silicon Valley giants expanded rapidly in the AI domain. The past year witnessed massive alliances between technology giants and AI specialists, with combined annual capital expenditure by the four largest hyperscalers expected to reach \$300–400 billion over the next few years. These investments aim to strengthen AI infrastructure and create new global opportunities. India, too, is riding this wave. With nearly 73 million daily users of AI tools and the increasing accessibility of platforms in multiple languages, AI adoption has accelerated across sectors, making the ecosystem more inclusive and dynamic.
 However, the central question remains whether India can convert this widespread adoption into genuine innovation. Major corporations like Reliance, Infosys, and TCS have already stepped up by partnering with global leaders such as Google and Meta to build AI-driven platforms. TCS’s revenue from AI projects alone grew significantly, highlighting the strong demand for advanced AI solutions. At the same time, Indian conglomerates are expected to invest heavily in data centres, semiconductor manufacturing, and AI-enabled services, supported by collaborations

like the one between Tata Electronics and Intel. These partnerships could strengthen India’s digital manufacturing and research capabilities. Still, challenges persist. Despite rapid adoption, much of India’s AI usage remains confined to applications and services rather than core innovation. Experts suggest that to sustain growth, India must channel more resources into original model development, patent-based innovations, and high-impact breakthroughs. The AI sector also faces uneven employment effects — while it boosts productivity, it threatens certain jobs in knowledge-based industries. On a positive note, AI could dramatically reduce the cost of essential services such as education and healthcare, democratizing access for millions. For India to move from adoption to innovation, it must prioritize research, infrastructure, and upskilling to convert its technological enthusiasm into tangible, world-leading progress.

- A. Celebratory and unquestioning
- B. Analytical and cautiously optimistic
- C. Bitter and sarcastic
- D. Fearful and alarmist

Answer: B

Sol: The correct answer is option (b).
Why (b) is right: The passage evaluates evidence (investments, alliances, usage numbers), acknowledges challenges (innovation gap, job disruption), and still points to positive possibilities (lower-cost education/healthcare) with a clear roadmap (research, infrastructure, upskilling).
Explanation of context of passage: It balances momentum with concern—India is adopting AI fast, but must build core innovation to become world-leading.
Other options are incorrect because:
• (a) It is not unquestioning; it explicitly raises concerns and challenges.
• (c) There is no sarcasm or mocking language.
• (d) It mentions risks, but overall remains constructive, not alarmist.

Q.98 Which of the following statements is correct according to the passage?

Read the passage and answer the following questions.
The year 2025 was anticipated to be the peak of the AI bubble, but despite investor concerns about inflated valuations, the momentum around artificial intelligence continued strongly. Companies like Nvidia reached historic milestones, becoming the world’s first \$5-trillion company, while China’s DeepSeek and Silicon Valley giants expanded rapidly in the AI domain. The past year witnessed massive alliances between technology giants and AI specialists, with combined annual capital expenditure by the four largest hyperscalers expected to reach \$300–400 billion over the next few years. These investments aim to strengthen AI infrastructure and create new global opportunities. India, too, is riding this wave. With nearly 73 million daily users of AI tools and the increasing accessibility of platforms in multiple languages, AI adoption has accelerated across sectors, making the ecosystem more inclusive and dynamic.
However, the central question remains whether India can convert this widespread adoption into genuine innovation. Major corporations like Reliance, Infosys, and TCS have already stepped up by partnering with global leaders such as Google and Meta to build AI-driven platforms. TCS’s revenue from AI projects alone grew significantly, highlighting the strong demand for advanced AI solutions. At the same time, Indian conglomerates are expected to invest heavily in data centres, semiconductor manufacturing, and AI-enabled services, supported by collaborations like the one between Tata Electronics and Intel. These partnerships could strengthen India’s digital manufacturing and research capabilities. Still, challenges persist. Despite rapid adoption, much of India’s AI usage remains confined to applications and services rather than core innovation. Experts suggest that to sustain growth, India must channel more resources into original model development, patent-based innovations, and high-impact breakthroughs. The AI sector also faces uneven employment effects — while it boosts productivity, it threatens certain jobs in knowledge-based industries. On a positive note, AI could dramatically reduce the cost of essential services such as education and healthcare, democratizing access for millions. For India to move from adoption to innovation, it must prioritize research, infrastructure, and upskilling to convert its technological enthusiasm into tangible, world-leading progress.

- A. India’s AI growth is slowing because platforms are available only in English.
- B. The four largest hyperscalers are expected to spend about \$300–400 billion annually over the next few years on AI-related capital expenditure.
- C. The passage claims India is already leading the world in original AI model development and patent breakthroughs.
- D. It argues that AI will raise the cost of education and healthcare due to expensive infrastructure.

Answer: B

Sol: The correct answer is option (b).
Why (b) is right: The passage states that the combined annual capital expenditure by the four largest hyperscalers is expected to reach \$300–400 billion over the next few years, indicating massive infrastructure investment.
Explanation of context of passage: It describes continuing AI momentum despite bubble concerns, major global expansion, and large-scale alliances that drive heavy spending on AI infrastructure and new opportunities.
Other options are incorrect because:
• (a) The passage says accessibility is increasing in multiple languages, making adoption more inclusive.
• (c) The passage says India’s AI usage is still largely application-based and needs more original model/patent innovation.
• (d) The passage suggests AI could reduce the cost of education and healthcare, not raise it.

Q.99 What is the central challenge the passage highlights for India’s AI journey?

Read the passage and answer the following questions.
The year 2025 was anticipated to be the peak of the AI bubble, but despite investor concerns about inflated valuations, the momentum around artificial intelligence continued strongly. Companies like Nvidia reached historic milestones, becoming the world’s first \$5-trillion company, while China’s DeepSeek and Silicon Valley giants expanded rapidly in the AI domain. The past year witnessed massive alliances between technology giants and AI specialists, with combined annual capital expenditure by the four largest hyperscalers expected to reach \$300–400 billion over the

next few years. These investments aim to strengthen AI infrastructure and create new global opportunities. India, too, is riding this wave. With nearly 73 million daily users of AI tools and the increasing accessibility of platforms in multiple languages, AI adoption has accelerated across sectors, making the ecosystem more inclusive and dynamic.

However, the central question remains whether India can convert this widespread adoption into genuine innovation. Major corporations like Reliance, Infosys, and TCS have already stepped up by partnering with global leaders such as Google and Meta to build AI-driven platforms. TCS’s revenue from AI projects alone grew significantly, highlighting the strong demand for advanced AI solutions. At the same time, Indian conglomerates are expected to invest heavily in data centres, semiconductor manufacturing, and AI-enabled services, supported by collaborations like the one between Tata Electronics and Intel. These partnerships could strengthen India’s digital manufacturing and research capabilities. Still, challenges persist. Despite rapid adoption, much of India’s AI usage remains confined to applications and services rather than core innovation. Experts suggest that to sustain growth, India must channel more resources into original model development, patent-based innovations, and high-impact breakthroughs. The AI sector also faces uneven employment effects — while it boosts productivity, it threatens certain jobs in knowledge-based industries. On a positive note, AI could dramatically reduce the cost of essential services such as education and healthcare, democratizing access for millions. For India to move from adoption to innovation, it must prioritize research, infrastructure, and upskilling to convert its technological enthusiasm into tangible, world-leading progress.

- A. Convincing global firms to stop investing in AI infrastructure
- B. Reducing AI adoption so that job losses do not occur
- C. Converting widespread AI use into core innovation through research, original models, and patents
- D. Ending partnerships with global companies to protect domestic firms

Answer: C

Sol: The correct answer is option (c).

Why (c) is right: The passage directly raises the question of whether India can turn high adoption into genuine innovation and recommends focusing on original model development, patent-based innovation, breakthroughs, infrastructure, and upskilling.

Explanation of context of passage: It notes strong adoption (millions of users), corporate partnerships, and planned investment in data centres and semiconductors—but emphasizes that India must move beyond using AI applications to building foundational innovation.

Other options are incorrect because:

- (a) The passage highlights continued global investment; it doesn’t argue to stop it.
- (b) The passage does not advocate reducing adoption; it suggests managing impacts via upskilling and innovation.
- (d) The passage presents partnerships as helpful for capability-building, not something to end.

Q.100 For the four-sentence (S1 to S4) paragraph below, sentences S1 and S4 are given. From the options P, Q, R and S select the appropriate sentences for S2 and S3, respectively.

(S1) On her first day at the new job, Sandhya felt a whirlpool of emotions swirling inside her.

(S2)

(S3)

(S4) When she clocked out, she had a smile on her face, realizing that she had indeed made the right career choice.

(P) She met her colleagues who seemed quite friendly and even received a warm welcome from her boss.

(Q) The day was hectic with a lot of information to dissipate and new tasks to learn.

(R) However, Sandhya managed to catch up slowly, showing an impressive grasp of her responsibilities.

(S) As she stepped into the building, she could feel her heart racing with both excitement and fear.

- A. P, R
- B. S, P
- C. R, Q
- D. S, Q

Answer: B

Sol: The correct answer is option (b).

□ After the introduction in S1 which describes Sandhya's emotional state, S logically follows, portraying her initial feelings as she entered the building, which establishes the beginning of her first day.

□ Following this, P should come next, offering details of her interactions throughout the day which would affect her emotional state.

□ This leads well into S4 which portrays her emotional state at the end of the day, showing a positive transition from the morning to the end of her workday.

Q.101 The following sentence has been split into four segments. Identify the segment that contains a grammatical error. If there is no error select option d as your answer

The advisory asked field staff (A)/not only to verify each beneficiary’s identity (B)/but also recording the consent audio before uploading the forms to the portal. (C)/No error (D)

- A. A
- B. B
- C. C
- D. D

Answer: C

Sol: Option (C) contains an error.
Explanation: **Not only... but also** requires **parallel structure**. Segment (B) uses **to + V1** ("to verify"), so segment (C) must also use **to + V1** ("to record"), not a gerund ("recording").
Correct: "...but also **to record** the consent audio..."
Grammatical rule used: **Correlative conjunctions demand parallelism:**
· not only **to V1** ... but also **to V1**
· not only **V-ing** ... but also **V-ing**
· Example: "The notice asked citizens not only to carry ID but also to keep a photocopy."
· Booster: In exams, repeating **to** improves clarity: "not only to verify... but also to record..."

Q.102 According to the passage, India’s food inflation in 2026 is most likely to...

Read the passage and answer the following questions.
Food inflation in India is expected to remain range-bound in 2026, following a decline in agricultural commodity prices in the latter half of 2024. This moderation is primarily due to robust harvests, adequate imports, and improved supply conditions. Experts suggest that while the base effect that helped contain prices in 2024 will wane, inflation levels are likely to stay moderate. The monsoon in 2026 will play a decisive role in determining the future of food prices. With sowing areas expanding and crop balance appearing healthy, the overall inflation trend is predicted to stay stable. Food inflation, which had surged to 10.87% in October 2024 before easing to around -3.91% in November, is likely to average around 5% in 2026 due to subdued prices of vegetables, cereals, pulses, meat, and spices.
The government has maintained sufficient buffer stocks, with the Food Corporation of India holding over 86 million tonnes of grain as of early 2026. Wheat and rice prices are expected to remain steady, supported by ample reserves and an optimistic crop outlook. Pulses and edible oils may see slight fluctuations depending on global price trends and monsoon performance, but India’s import of edible oils, which constitutes about 57% of domestic consumption, is projected to decline moderately due to better domestic output.
Horticultural crops such as fruits, vegetables, and plantation produce are also expected to perform well due to rationalised acreage and improved price realisation. Prices of key vegetables like onions, potatoes, and tomatoes, which dropped sharply in 2025, may witness a partial recovery of 15–25% owing to lower supply. Meanwhile, improved rabi sowing and better water availability indicate stable production levels for cereals and pulses. Overall, with strong government stock levels, favourable weather, and measured import dependence, India’s food inflation in 2026 is likely to stay within a manageable range, ensuring consumer price stability across key food categories.

- A. surge above 12% due to weak buffer stocks
- B. remain range-bound and average around 5%
- C. turn permanently negative because prices will keep falling
- D. rise sharply because imports of cereals will be stopped

Answer: B

Sol: The correct answer is option (b).
Why (b) is right: The passage clearly says food inflation is expected to remain range-bound in 2026 and is “likely to average around 5% in 2026.”
Explanation of context of passage: It highlights moderation after the decline in agricultural commodity prices, supported by strong harvests, adequate imports, and improved supply conditions, keeping inflation manageable.
Other options are incorrect because:
• (a) No such prediction of 12% is made; the passage stresses stability and strong stocks.
• (c) The passage does not say inflation will stay negative permanently; it expects ~5% average.
• (d) The passage mentions adequate imports and measured import dependence, not stopping cereal imports.

Q.103 What factor does the passage describe as most decisive for the future direction of food prices in 2026?

Read the passage and answer the following questions.
Food inflation in India is expected to remain range-bound in 2026, following a decline in agricultural commodity prices in the latter half of 2024. This moderation is primarily due to robust harvests, adequate imports, and improved supply conditions. Experts suggest that while the base effect that helped contain prices in 2024 will wane, inflation levels are likely to stay moderate. The monsoon in 2026 will play a decisive role in determining the future of food prices. With sowing areas expanding and crop balance appearing healthy, the overall inflation trend is predicted to stay stable. Food inflation, which had surged to 10.87% in October 2024 before easing to around -3.91% in November, is likely to average around 5% in 2026 due to subdued prices of vegetables, cereals, pulses, meat, and spices.
The government has maintained sufficient buffer stocks, with the Food Corporation of India holding over 86 million tonnes of grain as of early 2026. Wheat and rice prices are expected to remain steady, supported by ample reserves and an optimistic crop outlook. Pulses and edible oils may see slight fluctuations depending on global price trends and monsoon performance, but India’s import of edible oils, which constitutes about 57% of domestic consumption, is projected to decline moderately due to better domestic output.
Horticultural crops such as fruits, vegetables, and plantation produce are also expected to perform well due to rationalised acreage and improved price realisation. Prices of key vegetables like onions, potatoes, and tomatoes, which dropped sharply in 2025, may witness a partial recovery of 15–25% owing to lower supply. Meanwhile, improved rabi sowing and better water availability indicate stable production levels for cereals and pulses. Overall, with strong government stock levels, favourable weather, and measured import dependence, India’s food inflation in 2026 is likely to stay within a manageable range, ensuring consumer price stability across key food categories.

- A. The base effect from 2024 continuing strongly
- B. Consumer demand rising rapidly in urban areas
- C. The monsoon performance in 2026
- D. A sharp fall in global shipping costs

Answer: C

Sol: The correct answer is option (c).

Why (c) is right: The passage explicitly states, "The monsoon in 2026 will play a decisive role in determining the future of food prices."

Explanation of context of passage: Even with expanding sowing areas and a healthy crop balance, weather (monsoon) is presented as the key driver that can influence supply, yields, and price stability.

Other options are incorrect because:

- (a) The passage says the base effect that helped in 2024 will wane, not remain strongly decisive.
- (b) Urban demand is not presented as the decisive factor in the passage.
- (d) Shipping costs are not discussed at all.

Q.104 Which of the following statements is correct according to the passage about government buffer stocks?

Read the passage and answer the following questions.

Food inflation in India is expected to remain range-bound in 2026, following a decline in agricultural commodity prices in the latter half of 2024. This moderation is primarily due to robust harvests, adequate imports, and improved supply conditions. Experts suggest that while the base effect that helped contain prices in 2024 will wane, inflation levels are likely to stay moderate. The monsoon in 2026 will play a decisive role in determining the future of food prices. With sowing areas expanding and crop balance appearing healthy, the overall inflation trend is predicted to stay stable. Food inflation, which had surged to 10.87% in October 2024 before easing to around -3.91% in November, is likely to average around 5% in 2026 due to subdued prices of vegetables, cereals, pulses, meat, and spices.

The government has maintained sufficient buffer stocks, with the Food Corporation of India holding over 86 million tonnes of grain as of early 2026. Wheat and rice prices are expected to remain steady, supported by ample reserves and an optimistic crop outlook. Pulses and edible oils may see slight fluctuations depending on global price trends and monsoon performance, but India's import of edible oils, which constitutes about 57% of domestic consumption, is projected to decline moderately due to better domestic output.

Horticultural crops such as fruits, vegetables, and plantation produce are also expected to perform well due to rationalised acreage and improved price realisation. Prices of key vegetables like onions, potatoes, and tomatoes, which dropped sharply in 2025, may witness a partial recovery of 15–25% owing to lower supply. Meanwhile, improved rabi sowing and better water availability indicate stable production levels for cereals and pulses. Overall, with strong government stock levels, favourable weather, and measured import dependence, India's food inflation in 2026 is likely to stay within a manageable range, ensuring consumer price stability across key food categories.

- A. The Food Corporation of India held over 86 million tonnes of grain as of early 2026
- B. The government had to import most grains due to low reserves
- C. Buffer stocks were depleted by late 2025, raising wheat prices
- D. The government stopped maintaining reserves to reduce fiscal burden

Answer: A

Sol: The correct answer is option (a).

Why (a) is right: The passage states the government has maintained sufficient buffer stocks, with the Food Corporation of India holding over 86 million tonnes of grain as of early 2026.

Explanation of context of passage: Strong stock levels are presented as a stabiliser for wheat and rice prices, reinforcing the expectation of manageable inflation in 2026.

Other options are incorrect because:

- (b) The passage says buffer stocks are sufficient, not low.
- (c) It does not claim reserves were depleted; instead, it emphasizes ample reserves supporting steadiness.
- (d) There is no mention of stopping reserves; the passage stresses continued stock maintenance.

Q.105 Why are prices of key vegetables like onions, potatoes, and tomatoes expected to show a partial recovery in 2026?

Read the passage and answer the following questions.

Food inflation in India is expected to remain range-bound in 2026, following a decline in agricultural commodity prices in the latter half of 2024. This moderation is primarily due to robust harvests, adequate imports, and improved supply conditions. Experts suggest that while the base effect that helped contain prices in 2024 will wane, inflation levels are likely to stay moderate. The monsoon in 2026 will play a decisive role in determining the future of food prices. With sowing areas expanding and crop balance appearing healthy, the overall inflation trend is predicted to stay stable. Food inflation, which had surged to 10.87% in October 2024 before easing to around -3.91% in November, is likely to average around 5% in 2026 due to subdued prices of vegetables, cereals, pulses, meat, and spices.

The government has maintained sufficient buffer stocks, with the Food Corporation of India holding over 86 million tonnes of grain as of early 2026. Wheat and rice prices are expected to remain steady, supported by ample reserves and an optimistic crop outlook. Pulses and edible oils may see slight fluctuations depending on global price trends and monsoon performance, but India's import of edible oils, which constitutes about 57% of domestic consumption, is projected to decline moderately due to better domestic output.

Horticultural crops such as fruits, vegetables, and plantation produce are also expected to perform well due to rationalised acreage and improved price realisation. Prices of key vegetables like onions, potatoes, and tomatoes, which dropped sharply in 2025, may witness a partial recovery of 15–25% owing to lower supply. Meanwhile, improved rabi sowing and better water availability indicate stable production levels for cereals and pulses. Overall, with strong government stock levels, favourable weather, and measured import dependence, India's food inflation in 2026 is likely to stay within a manageable range, ensuring consumer price stability across key food categories.

- A. Because supply is expected to be lower after a sharp drop in 2025 prices
- B. Because exports will rise sharply, creating a domestic shortage
- C. Because edible oil imports will increase significantly
- D. Because cereal production is expected to collapse

Answer: A

Sol: The correct answer is option (a).
Why (a) is right: The passage says vegetable prices dropped sharply in 2025 and may recover by 15–25% due to lower supply.
Explanation of context of passage: It links the expected rebound in prices to supply-side tightening, even while overall inflation remains manageable due to stocks, stable cereals/pulses output, and balanced imports.
Other options are incorrect because:
• (b) Exports are not mentioned as the reason for recovery.
• (c) Edible oils relate to imports and global trends, not vegetable price recovery.
• (d) The passage indicates stable production levels for cereals and pulses, not collapse.

Q.106 धार्मिक धर्मांतरण से इनकार करने पर निम्नलिखित में से किन साहिबजादों को सरहिंद में जिंदा चुनवा दिया गया था?

A. अजीत सिंह और जुझार सिंह
B. अजीत सिंह और फतेह सिंह
C. जुझार सिंह और जोरावर सिंह
D. साहिबजादा जोरावर सिंह और साहिबजादा फतेह सिंह

Answer: D

Sol: सही उत्तर (d) साहिबजादा जोरावर सिंह और साहिबजादा फतेह सिंह है।
व्याख्या
• साहिबजादा जोरावर सिंह (9 वर्ष) और साहिबजादा फतेह सिंह (7 वर्ष) गुरु गोबिंद सिंह के छोटे पुत्र थे।
• 1705 में, उन्हें सिख धर्म को त्यागने से इनकार करने पर सरहिंद (वर्तमान फतेहगढ़ साहिब, पंजाब) में जिंदा चुनवा दिया गया था।
• उनकी शहादत को भारतीय इतिहास में नैतिक साहस और धार्मिक स्वतंत्रता के सबसे शक्तिशाली उदाहरणों में से एक माना जाता है।
Information Booster
• उन्हें "छोटे साहिबजादों" के रूप में याद किया जाता है।
• उनके बलिदान को प्रतिवर्ष वीर बाल दिवस (26 दिसंबर) पर याद किया जाता है।
Additional Knowledge
• साहिबजादा अजीत सिंह और साहिबजादा जुझार सिंह (बड़े भाई) पहले चमकौर के युद्ध में शहीद हुए थे।
• यह निष्पादन औरंगजेब के शासनकाल के दौरान मुगल गवर्नर वजीर खान द्वारा आदेशित किया गया था।

Q.107 दुनिया की पहली आधिकारिक एयरमेल उड़ान किस तारीख को आयोजित की गई थी?

A. 1 जनवरी 1909
B. 18 फरवरी 1911
C. 15 अगस्त 1914
D. 10 मार्च 1912

Answer: B

Sol: सही उत्तर (b) 18 फरवरी 1911 है।
व्याख्या:
• पहली आधिकारिक एयरमेल उड़ान 18 फरवरी 1911 को हुई थी
• इसने हवाई जहाजों का उपयोग करके अनुमोदित एयरमेल वितरण की शुरुआत को चिह्नित किया
• उड़ान ने डाक सेवाओं के लिए विमान की विश्वसनीयता साबित की
Information Booster
• यह उड़ान कुंभ मेला के साथ मेल खाती थी, जो दुनिया के सबसे बड़े धार्मिक समारोहों में से एक है
• "फर्स्ट एरियल पोस्ट" (First Aerial Post) चिह्नित विशेष टिकट जारी किए गए थे
• यह कार्यक्रम चैरिटी के लिए धन जुटाने के लिए भी आयोजित किया गया था
Additional Knowledge
• प्रथम विश्व युद्ध ने बाद में विश्व स्तर पर एयरमेल सेवाओं के विकास में तेजी ला दी।
• 1918 के बाद नियमित अंतरराष्ट्रीय एयरमेल मार्ग विकसित हुए।

Q.108 असम राज्य से यूनेस्को विश्व धरोहर सूची में सबसे नवीनतम प्रविष्टि निम्नलिखित में से कौन सी है?

A. विक्टोरियन गोथिक और आर्ट डेको एन्सेम्बल
B. केवलादेव राष्ट्रीय उद्यान
C. मोइदम्स
D. कामाख्या मंदिर

Answer: C

Sol: सही उत्तर (c) मोइदम्स है
व्याख्या

- **मोइदम्स - अहोम राजवंश की टीला-दफन प्रणाली** को आधिकारिक तौर पर **जुलाई 2024** में यूनेस्को विश्व धरोहर सूची में अंकित किया गया था।
- यह इसे असम से सबसे नवीनतम प्रविष्टि और राज्य से पहला **सांस्कृतिक** विश्व धरोहर स्थल बनाता है (पिछले दो, काजीरंगा और मानस, प्राकृतिक स्थल हैं)।

Information Booster

- मोइदम्स असम के चराइदेव जिले में स्थित हैं और इनकी तुलना अक्सर **मिस्र के पिरामिडों** या प्राचीन चीन की शाही कब्रों से की जाती है क्योंकि वे 600 से अधिक वर्षों तक अहोम राजाओं और राजघरानों के लिए दफन टीले के रूप में काम करते थे।
- यह शिलालेख इसे भारत का **43वां** यूनेस्को विश्व धरोहर स्थल बनाता है।

Additional Knowledge

- **(a) विक्टोरियन गोथिक और आर्ट डेको एन्सेम्बल: मुंबई (महाराष्ट्र)** में स्थित, इस स्थल को **2018** में अंकित किया गया था।
- **(b) केवलादेव राष्ट्रीय उद्यान: भरतपुर (राजस्थान)** में स्थित, यह एक प्रसिद्ध पक्षी अभयारण्य है जिसे **1985** में अंकित किया गया था।
- **(d) कामाख्या मंदिर:** असम में एक प्रसिद्ध शक्तिपीठ, लेकिन यह वर्तमान में **अस्थायी सूची** में है और अभी तक पूर्ण विश्व धरोहर स्थल के रूप में अंकित नहीं किया गया है।

Q.109 निम्नलिखित में से कौन स्थानीय पवन या मौसम की घटना का नाम नहीं है?

- A. पानी झम
- B. आम्र वर्षा (Mango Shower)
- C. काल बैसाखी
- D. चाय वर्षा (Tea Shower)

Answer: A

Sol: सही उत्तर (a) पानी झम है।

- पानी झम को स्थानीय पवन या मौसम की घटना के रूप में मान्यता प्राप्त नहीं है।
- अन्य विकल्प भारत में प्रसिद्ध मौसमी मौसम की घटनाएं हैं।

ज्ञान वर्धक:

- दक्षिण भारत में मानसून से पहले आम्र वर्षा (Mango Shower) होती है।
- काल बैसाखी पश्चिम बंगाल और असम को प्रभावित करती है।
- चाय वर्षा (Tea Shower) असम में चाय बागानों के लिए महत्वपूर्ण है।

अतिरिक्त ज्ञान:

- स्थानीय पवनों सीमित क्षेत्रों और विशिष्ट मौसमों को प्रभावित करती हैं।
- भारत कई क्षेत्र-विशिष्ट मौसम घटनाओं का अनुभव करता है।

Q.110 2025 में कौन से दो राज्य आयुष्मान भारत-प्रधानमंत्री जन आरोग्य योजना (PMJAY) में शामिल हुए?

- A. पश्चिम बंगाल और तेलंगाना
- B. ओडिशा और दिल्ली
- C. पंजाब और हरियाणा
- D. केरल और तमिलनाडु

Answer: B

Sol: सही उत्तर (b) ओडिशा और दिल्ली है।

- 2025 में, **ओडिशा और दिल्ली** ने **आयुष्मान भारत-PMJAY** को लागू करने के लिए केंद्रीय स्वास्थ्य मंत्रालय के साथ समझौता ज्ञापन पर हस्ताक्षर किए।
- उनके शामिल होने के साथ, **पश्चिम बंगाल** एकमात्र ऐसा राज्य बचा है जो योजना को लागू नहीं कर रहा है।
- इस विस्तार ने आयुष्मान भारत - प्रधानमंत्री जन आरोग्य योजना के तहत सार्वभौमिक स्वास्थ्य कवरेज की दिशा में भारत की प्रगति को काफी मजबूत किया है।

Information Booster

- 1 दिसंबर, 2025 तक, 2018 में योजना के लॉन्च के बाद से **42.48 करोड़ आयुष्मान कार्ड** जारी किए जा चुके हैं।
- योजना ने **10.98 करोड़ अस्पताल दाखिलों** को अधिकृत किया है, जिसमें **₹1.60 लाख करोड़** के दावों को मंजूरी दी गई है।
- PMJAY माध्यमिक और तृतीयक देखभाल अस्पताल में भर्ती के लिए **प्रति परिवार प्रति वर्ष ₹5 लाख** तक का स्वास्थ्य बीमा कवर प्रदान करता है।
- विस्तार ने ई-संजीवनी और आयुष्मान भारत डिजिटल मिशन जैसे डिजिटल प्लेटफॉर्म के साथ बीमा कवरेज को एकीकृत करने में मदद की।

Additional Knowledge

- **ई-संजीवनी** ने 2025 तक **43.2 करोड़ से अधिक मुफ्त टेली-परामर्श** प्रदान किए, जिसमें महिलाओं की हिस्सेदारी लगभग 57% थी।
- **आयुष्मान भारत डिजिटल मिशन (ABDM)** के तहत, **84.35 करोड़ ABHA खाते** बनाए गए, जिससे इंटरऑपरेबल डिजिटल स्वास्थ्य रिकॉर्ड सक्षम हुए।
- **आयुष्मान वय वंदना** पहल ने आय की परवाह किए बिना 70 वर्ष और उससे अधिक आयु के सभी नागरिकों को PMJAY लाभ प्रदान किए।
- भारत ने **टीबी मुक्त भारत** अभियान के तहत भी बड़ी प्रगति दर्ज की, जिसमें टीबी की घटनाओं में 21% की गिरावट आई और 2024 तक उपचार कवरेज बढ़कर 92% हो गया।

Q.111 राज्य वित्त आयोग किस अनुच्छेद के अंतर्गत आता है?

- A. अनुच्छेद 243K
- B. अनुच्छेद 243I
- C. अनुच्छेद 243D
- D. अनुच्छेद 243T

Answer: B

Sol: सही उत्तर (b) अनुच्छेद 243I है।
 • यह राज्य वित्त आयोग के गठन का प्रावधान करता है।

ज्ञान वर्धक:

- यह पंचायती राज संस्थाओं से संबंधित है।
- आयोग का गठन हर पांच साल में किया जाता है।
- यह वित्तीय हस्तांतरण पर सिफारिशें करता है।

अतिरिक्त ज्ञान:

- अनुच्छेद 243K राज्य चुनाव आयोग से संबंधित है।
- अनुच्छेद 243D आरक्षण से संबंधित है।

Q.112 दुलहस्ती स्टेज-II पनबिजली परियोजना, जिसे हाल ही में सरकार के हरित पैनल द्वारा मंजूरी दी गई है, किस नदी पर स्थित है?

- A. झेलम
- B. रावी
- C. चेनाब
- D. ब्यास

Answer: C

Sol: सही उत्तर (c) चेनाब है।
 • दुलहस्ती स्टेज-II पनबिजली परियोजना जम्मू और कश्मीर के किश्तवाड़ जिले में **चेनाब नदी** पर स्थित है।
 • परियोजना की स्थापित क्षमता **260 मेगावाट** (2 × 130 मेगावाट) है और इसे पर्यावरण, वन और जलवायु परिवर्तन मंत्रालय के तहत विशेषज्ञ मूल्यांकन समिति से पर्यावरण मंजूरी मिली है।
 • इसे **रन-ऑफ-द-रिवर** परियोजना के रूप में डिज़ाइन किया गया है, जो मौजूदा दुलहस्ती स्टेज-I संयंत्र से डिस्चार्ज किए गए पानी का उपयोग करता है।

Information Booster

- दुलहस्ती स्टेज-II **दुलहस्ती स्टेज-I पनबिजली परियोजना (390 मेगावाट)** का विस्तार है, जो 2007 से चालू है।
- स्टेज-II के लिए पानी को स्टेज-I से **3,685 मीटर लंबी सुरंग** के माध्यम से मोड़ा जाएगा।
- परियोजना में सतह के प्रभाव को कम करने के लिए एक **भूमिगत पावरहाउस**, सर्ज शाफ्ट और प्रेशर शाफ्ट शामिल हैं।
- परियोजना की अनुमानित लागत **₹3,200 करोड़ से अधिक** है।

Q.113 थाईलैंड और कंबोडिया हाल ही में मुख्य रूप से किस मुद्दे को हल करने के लिए संघर्ष विराम पर सहमत हुए?

- A. आसियान द्वारा लगाए गए व्यापार प्रतिबंध
- B. थाईलैंड की खाड़ी में समुद्री सीमा विवाद
- C. हताहतों और विस्थापन का कारण बनने वाली तीव्र सीमा झड़पें
- D. राष्ट्रीय चुनावों के बाद राजनीतिक अस्थिरता

Answer: C

Sol: सही उत्तर (c) हताहतों और विस्थापन का कारण बनने वाली तीव्र सीमा झड़पें है।
 • थाईलैंड और कंबोडिया लगभग तीन सप्ताह की **हिंसक सीमा झड़पों** के बाद संघर्ष विराम पर सहमत हुए।
 • लड़ाई में **तोपखाने, रॉकेट फायर और वायु शक्ति** शामिल थी, जिससे भारी जनहानि हुई।
 • **पाँच लाख से अधिक लोग विस्थापित** हुए, जिससे मानवीय चिंताएँ शत्रुता को रोकने का एक प्रमुख कारण बन गईं।

Information Booster

- संघर्ष विराम समझौते पर **थाईलैंड के रक्षा मंत्री नत्थाफोन नक्रफानित** और **कंबोडिया के रक्षा मंत्री टी सेइहा** ने हस्ताक्षर किए।
- दोनों पक्ष **मौजूदा सैन्य स्थितियों को बनाए रखने** और किसी भी सुदृढीकरण या आगे की आवाजाही से बचने पर सहमत हुए।
- दोनों रक्षा मंत्रालयों के एक संयुक्त बयान में घोषित किए जाने के अनुसार, संघर्ष विराम **दोपहर में** लागू हुआ।
- संघर्ष लगभग **20 दिनों** तक चला, जिसके परिणामस्वरूप **कम से कम 101 मौतें** हुईं और सीमावर्ती क्षेत्रों में व्यापक क्षति हुई।

Q.114 42वें संशोधन के बाद शिक्षा को किस सूची (list) के अंतर्गत रखा गया है?

- A. संघ सूची (Union List)
- B. राज्य सूची (State List)
- C. समवर्ती सूची (Concurrent List)
- D. न्यायिक सूची (Judicial List)

Answer: C

- Sol:**
सही उत्तर (c) समवर्ती सूची है।
 - 42वें संवैधानिक संशोधन अधिनियम, 1976 ने शिक्षा को राज्य सूची से समवर्ती सूची में स्थानांतरित कर दिया।
 - संघ और राज्य दोनों शिक्षा पर कानून बना सकते हैं।
- Information Booster**
 - शिक्षा समवर्ती सूची में प्रविष्टि 25 के रूप में दिखाई देती है।
 - संशोधन को लघु संविधान (Mini Constitution) भी कहा जाता है।
 - आपातकाल की अवधि (1975-77) के दौरान लागू किया गया।
 - शिक्षा का अधिकार बाद में 86वें संशोधन, 2002 के माध्यम से मौलिक अधिकार बन गया।

- Additional Knowledge**
 - अनुच्छेद 21A मुफ्त और अनिवार्य शिक्षा (6-14 वर्ष) प्रदान करता है।
 - उच्च शिक्षा संस्थानों में UGC (1956) और AICTE (1987) शामिल हैं।
 - राज्य स्कूली शिक्षा कार्यान्वयन का प्रबंधन करते हैं।
 - केंद्र NEP 2020 जैसी राष्ट्रीय नीतियां बनाता है।

Q.115
वीर बाल दिवस हर साल किस तारीख को मनाया जाता है?

- A. 24 दिसंबर
- B. 25 दिसंबर
- C. 26 दिसंबर
- D. 30 दिसंबर

Answer: C

- Sol:**
सही उत्तर **(c) 26 दिसंबर** है।
- व्याख्या**

वीर बाल दिवस प्रतिवर्ष **26 दिसंबर** को मनाया जाता है।

 - महत्व:** यह 10वें सिख गुरु, **गुरु गोबिंद सिंह जी** के छोटे पुत्रों, **साहिबजादा जोरावर सिंह** (9 वर्ष) और **साहिबजादा फतेह सिंह** (7 वर्ष) की शहादत की याद दिलाता है।
 - ऐतिहासिक घटना:** 1705 में इसी दिन, मुगल गवर्नर वजीर खान द्वारा अपने विश्वास को त्यागने से इनकार करने पर युवा राजकुमारों को **सरहिंद** (पंजाब) में जिंदा चुनवा दिया गया था।
 - शुरुआत:** इस उत्सव की आधिकारिक घोषणा प्रधानमंत्री नरेंद्र मोदी ने जनवरी 2022 में गुरु गोबिंद सिंह के प्रकाश पर्व के अवसर पर की थी।
- Information Booster**
 - "वीर":** "वीर" शब्द का अर्थ है बहादुर। यह दिन "छोटे साहिबजादों" (युवा राजकुमारों) के अद्वितीय साहस और बलिदान का सम्मान करने के लिए समर्पित है।
 - बाल दिवस नहीं:** यह 14 नवंबर को मनाए जाने वाले बाल दिवस (Bal Diwas) से अलग है। वीर बाल दिवस स्मरण और शहादत को श्रद्धांजलि देने का एक गंभीर अवसर है।
- Additional Knowledge**
 - फतेहगढ़ साहिब:** जिस स्थान पर वे शहीद हुए थे, उसे अब **फतेहगढ़ साहिब** के नाम से जाना जाता है। उनके बलिदान के सम्मान में वहां एक गुरुद्वारा बना है।
 - माता गुजरी:**

Q.116
निम्नलिखित में से किस गैस को आमतौर पर **लाफिंग गैस (Laughing Gas)** के रूप में जाना जाता है?

- A. नाइट्रस ऑक्साइड
- B. नाइट्रोजन डाइऑक्साइड
- C. कार्बन मोनोऑक्साइड
- D. सल्फर डाइऑक्साइड

Answer: A

Sol: सही उत्तर (a) नाइट्रस ऑक्साइड

व्याख्या

- नाइट्रस ऑक्साइड (N_2O) को कम मात्रा में साँस लेने पर इसके उत्साहपूर्ण और दर्दनिवारक प्रभावों के कारण लोकप्रिय रूप से **लाफिंग गैस** कहा जाता है।
- दंत चिकित्सा और छोटी चिकित्सा प्रक्रियाओं में इसका व्यापक रूप से **निश्चेतक (एनेस्थेटिक)** और **दर्द-निवारक एजेंट** के रूप में उपयोग किया जाता है।

ज्ञान वर्धक

- नाइट्रस ऑक्साइड थोड़ी मीठी गंध वाली एक **रंगहीन गैस** है।
- इसका उपयोग **रोकेट में ऑक्सीकारक** के रूप में और **खाद्य उद्योग** (व्हिप्ड क्रीम प्रोपेलेंट) में भी किया जाता है।

अतिरिक्त ज्ञान

- नाइट्रोजन डाइऑक्साइड:** वायु प्रदूषण पैदा करने वाली एक जहरीली भूरी गैस।
- कार्बन मोनोऑक्साइड:** अपूर्ण दहन से उत्पन्न होने वाली एक जहरीली गैस।
- सल्फर डाइऑक्साइड:** अम्लीय वर्षा और श्वसन समस्याओं का कारण बनती है।

Q.117 भारत में पहली जनसंख्या जनगणना कब आयोजित की गई थी?

- A. 1881
- B. 1885
- C. 1872
- D. 1880

Answer: C

Sol: सही उत्तर (c) 1872 है।

- पहली जनगणना **1872** में आयोजित की गई थी (गैर-तुल्यकालिक)।
- पहली तुल्यकालिक (समान) जनगणना: **1881**।

Information Booster:

- जनगणना प्रत्येक 10 वर्ष में **जनगणना अधिनियम, 1948** के तहत आयोजित की जाती है।
- इसका प्रबंधन भारत के महापंजीयक और जनगणना आयुक्त द्वारा किया जाता है।
- यह जनसांख्यिकीय, आर्थिक और सामाजिक डेटा प्रदान करती है।

Additional Knowledge:

- 2011 की जनगणना: 121 करोड़ जनसंख्या।
- साक्षरता: 74.04%; लिंग अनुपात: 940 महिलाएं/1000 पुरुष।
- जनगणना कल्याण योजनाओं और संसाधन आवंटन की योजना बनाने में मदद करती है।

Q.118 हाल ही में मुंबई में आयोजित RPRES-2025 का आयोजन किस संगठन द्वारा किया गया था?

- A. भारतीय नौसेना
- B. पर्यावरण, वन और जलवायु परिवर्तन मंत्रालय
- C. भारतीय तटरक्षक बल
- D. नौवहन महानिदेशालय

Answer: C

Sol: सही उत्तर (c) भारतीय तटरक्षक बल है।

- RPRES-2025 का अर्थ **क्षेत्रीय प्रदूषण प्रतिक्रिया अभ्यास 2025 (Regional Pollution Response Exercise 2025)** है।
- इसका आयोजन **भारतीय तटरक्षक बल (ICG)** द्वारा मुंबई में किया गया था।
- अभ्यास का उद्देश्य **तेल रिसाव और समुद्री प्रदूषण की घटनाओं** के लिए तैयारियों और प्रतिक्रिया तंत्र का परीक्षण करना था।

Information Booster

- RPRES-2025 ने एक मछली पकड़ने वाली नाव के साथ टक्कर के बाद एक मोटर टैंकर से जुड़े **प्रमुख तेल रिसाव परिदृश्य** का अनुकरण (simulated) किया।
- भारतीय तटरक्षक बल ने दो अतिरिक्त प्रदूषण-प्रतिक्रिया कॉन्फ़िगर जहाजों के साथ एक **प्रदूषण नियंत्रण पोत (PCV)** तैनात किया।
- यह अभ्यास **राष्ट्रीय तेल रिसाव आपदा आकस्मिक योजना (NOS-DCP)** के अनुसार आयोजित किया गया था।
- ऐसे अभ्यास समुद्री प्रदूषण आपात स्थितियों के दौरान **अंतर-एजेंसी समन्वय, परिचालन तत्परता और त्वरित प्रतिक्रिया क्षमता** को बढ़ाते हैं।

Q.119 निम्नलिखित में से कौन सा प्रसिद्ध जलप्रपात कांगेर घाटी राष्ट्रीय उद्यान के अंदर स्थित है?

- A. चित्रकोट जलप्रपात
- B. तीरथगढ़ जलप्रपात

- C. धुआंधार जलप्रपात
- D. रजरप्पा जलप्रपात

Answer: B

Sol: सही उत्तर (b) तीरथगढ़ जलप्रपात है।

व्याख्या

- **स्थान:** तीरथगढ़ जलप्रपात छत्तीसगढ़ के बस्तर जिले में कांगेर घाटी राष्ट्रीय उद्यान के भीतर स्थित है।
- **"मिल्की फॉल":** इसे अक्सर "मिल्की फॉल" (दुग्ध प्रपात) कहा जाता है क्योंकि काली सीढ़ीदार चट्टानों से नीचे गिरते समय पानी सफेद, झागदार दिखाई देता है।
- **स्रोत:** यह जलप्रपात मुगाबहार नदी द्वारा बनता है, जो कांगेर नदी की एक सहायक नदी है।

इन्फॉर्मेशन बूस्टर

- **संरचना:** यह एक अद्वितीय ब्लॉक-प्रकार का जलप्रपात है जहां पानी कई अलग-अलग चरणों (tiers) में लगभग **300 फीट** गिरता है, जिससे पर्यटकों को नीचे के पूल तक सीढ़ियों से उतरने की अनुमति मिलती है।
- **भूवैज्ञानिक विशेषता:** यह जलप्रपात कांगेर चूना पत्थर बेल्ट पर स्थित है, जो आसपास की गुफाओं और अद्वितीय चट्टान संरचनाओं के निर्माण में योगदान देता है।
- **मंदिर:** जलप्रपात के सामने शिव और पार्वती को समर्पित एक छोटा मंदिर स्थित है, जो इसे एक पर्यटक आकर्षण के साथ-साथ एक तीर्थ स्थान भी बनाता है।

Additional Knowledge

- **चित्रकोट जलप्रपात:** अक्सर तीरथगढ़ के साथ भ्रमित किया जाता है, चित्रकोट जलप्रपात (भारत का सबसे चौड़ा, जिसे "भारत का नियाग्रा" कहा जाता है) भी बस्तर में है, लेकिन यह इंद्रावती नदी पर स्थित है, जो कांगेर घाटी राष्ट्रीय उद्यान से लगभग 40 किमी दूर है।
- **धुआंधार जलप्रपात:** मध्य प्रदेश के जबलपुर में नर्मदा नदी पर स्थित है।
- **रजरप्पा जलप्रपात:** झारखंड में दामोदर और भैरवी नदियों के संगम पर स्थित है।

Q.120 निम्नलिखित में से कौन सा त्यौहार असम राज्य से संबंधित है?

- A. झूी
- B. लोसार
- C. पोंगल
- D. बिहू

Answer: D

Sol: सही उत्तर (d) बिहू है।

- बिहू असम का प्रमुख त्यौहार है, जिसे रोंगाली, भोगाली और कोंगाली बिहू के रूप में मनाया जाता है।

Information Booster:

- रोंगाली बिहू असमिया नव वर्ष (अप्रैल) का प्रतीक है।
- इसे बिहू नृत्य और पारंपरिक गीतों के साथ मनाया जाता है।
- यह कृषि चक्रों का प्रतीक है।

Additional Knowledge:

- झूी – अरुणाचल प्रदेश।
- लोसार – अरुणाचल/लद्दाख; तिब्बती नव वर्ष।
- पोंगल – तमिलनाडु का फसल उत्सव।
- असम में अंबुबाची मेला और बैशागु भी मनाया जाता है।

Q.121 किस भारतीय राज्य ने विनियमित औद्योगिक भांग (industrial hemp) की खेती को बढ़ावा देने के लिए 'ग्रीन टू गोल्ड' पहल शुरू की है?

- A. उत्तराखंड
- B. हिमाचल प्रदेश
- C. सिक्किम
- D. अरुणाचल प्रदेश

Answer: B

Sol: सही उत्तर (b) हिमाचल प्रदेश है।

- **हिमाचल प्रदेश** ने 'ग्रीन टू गोल्ड' पहल के तहत औद्योगिक भांग की विनियमित खेती शुरू की है।
- ग्रामीण अर्थव्यवस्था को बढ़ावा देने और सतत विकास को बढ़ावा देने के लिए मुख्यमंत्री **सुखविंदर सिंह सुक्खू** द्वारा यह पहल शुरू की गई थी।
- नीति का उद्देश्य भांग को एक अवैध फसल से विनियमित औद्योगिक संसाधन में बदलना और राज्य को 2027 तक जैव-अर्थव्यवस्था के नेता के रूप में स्थापित करना है।

Information Booster

- नीति के तहत खेती की जाने वाली औद्योगिक भांग में **THC सामग्री 0.3% से कम** होनी चाहिए, यह सुनिश्चित करते हुए कि यह नशा रहित है और नशीली दवाओं के दुरुपयोग के लिए अनुपयुक्त है।
- भांग के अनुप्रयोगों में **कपड़ा, कागज, सौंदर्य प्रसाधन, दवाएं, जैव ईंधन, पैकेजिंग और हेम्पक्रीट (पर्यावरण के अनुकूल निर्माण सामग्री)** शामिल हैं।
- फसल **जलवायु-लचीली** है, **कपास की तुलना में लगभग 50% कम पानी** की आवश्यकता होती है, और सीमांत मिट्टी पर अच्छी तरह से बढ़ती है।
- राज्य का अनुमान है कि खेती पूरी तरह से बढ़ने के बाद **₹1,000-2,000 करोड़** का संभावित वार्षिक राजस्व होगा।

Q.122 निम्नलिखित में से किस दवा का उपयोग आमतौर पर मोशन सिकनेस (यात्रा की बीमारी) को रोकने के लिए किया जाता है?

- A. एस्पिरिन (Aspirin)
- B. पैरासिटामोल (Paracetamol)
- C. डाइमेनहाइड्रिनेट (Dimenhydrinate)
- D. पेनिसिलिन (Penicillin)

Answer: C

Sol: सही उत्तर (c) डाइमेनहाइड्रिनेट (Dimenhydrinate)

व्याख्या

- डाइमेनहाइड्रिनेट एक एंटी-हिस्टामाइन दवा है जिसका उपयोग यात्रा के दौरान मोशन सिकनेस, चक्कर आना, मतली और उल्टी को रोकने के लिए किया जाता है।
- यह मस्तिष्क को जाने वाले उन संकेतों को अवरुद्ध करके काम करता है जो मतली का कारण बनते हैं।

ज्ञान वर्धक

- डाइमेनहाइड्रिनेट आमतौर पर ड्रामामाइन (Dramamine) जैसे ब्रांड नामों के तहत बेचा जाता है।
- यह समुद्री बीमारी (sea sickness), हवाई बीमारी (air sickness), और सड़क यात्रा के चक्कर आने के लिए प्रभावी है।

अतिरिक्त ज्ञान

- एस्पिरिन:** दर्द, बुखार और सूजन के लिए उपयोग की जाती है।
- पैरासिटामोल:** दर्द और बुखार के लिए उपयोग की जाती है, मोशन सिकनेस के लिए नहीं।
- पेनिसिलिन:** बैक्टीरियल संक्रमण के इलाज के लिए उपयोग किया जाने वाला एक एंटीबायोटिक।

Q.123 निम्नलिखित में से कौन सी समिति भारत में क्षेत्रीय ग्रामीण बैंकों (RRBs) की स्थापना से जुड़ी है?

- A. नरसिम्हम समिति
- B. दांतवाला समिति
- C. गाडगिल समिति
- D. मल्होत्रा समिति

Answer: A

Sol: सही उत्तर(a) नरसिम्हम समिति

व्याख्या

- नरसिम्हम समिति** ने ग्रामीण क्षेत्रों में **संस्थागत ऋण** का विस्तार करने के लिए **क्षेत्रीय ग्रामीण बैंकों (RRBs)** की स्थापना की सिफारिश की थी।
- इसका उद्देश्य **सहकारी बैंकों की स्थानीय परिचितता** को **वाणिज्यिक बैंकों के पेशेवर प्रबंधन** के साथ जोड़ना था।

सूचना वर्धक (Information Booster)

- इन सिफारिशों के आधार पर, **RRBs की स्थापना पहली बार 1975 में** की गई थी।
- उन्हें बाद में **क्षेत्रीय ग्रामीण बैंक अधिनियम, 1976** के माध्यम से वैधानिक आधार दिया गया था।
- RRBs मुख्य रूप से **छोटे किसानों, कृषि श्रमिकों, कारीगरों, SHGs और ग्रामीण उद्यमियों** की सेवा करते हैं।

अतिरिक्त ज्ञान

- दांतवाला समिति:** कृषि ऋण और ग्रामीण विकास के मुद्दों पर केंद्रित थी।
- गाडगिल समिति:** योजना और क्षेत्रीय विकास से जुड़ी थी।
- मल्होत्रा समिति:** बीमा क्षेत्र के सुधारों से संबंधित थी।

Q.124 2016 में पेश किए गए ₹2000 के करेंसी नोट के पिछले हिस्से पर कौन सा रूपांकन (motif) है?

- A. लाल किला
- B. सांची स्तूप
- C. मंगलयान मिशन
- D. हम्पी रथ

Answer: C

- Sol:** सही उत्तर (c) मंगलयान मिशन है।
- यह नोट **मंगलयान** को दर्शाता है, जो भारत की अंतरिक्ष उपलब्धियों का प्रतीक है।
 - **2016** में **विमुद्रीकरण** के बाद पेश किया गया।
- सूचना वर्धक:**
- ₹2000 का नोट **महात्मा गांधी नई श्रृंखला** से संबंधित है।
 - भारत **मंगल की कक्षा में पहुँचने वाला पहला एशियाई देश** बना।
 - **2013** में लॉन्च किया गया।
- अतिरिक्त ज्ञान:**
- मंगलयान **ISRO** द्वारा विकसित किया गया था।
 - लागत प्रभावी अंतरिक्ष अभियानों को वैश्विक स्तर पर मान्यता मिली।

Q.125 भारत में किसी उच्च न्यायालय की पहली महिला मुख्य न्यायाधीश कौन थीं?

- A. अन्ना चांडी
- B. लीला सेठ
- C. हिंगोरानी
- D. विजयलक्ष्मी पंडित

Answer: B

- Sol:** सही उत्तर (b) लीला सेठ है।
- लीला सेठ किसी उच्च न्यायालय की पहली महिला मुख्य न्यायाधीश बनीं।
- ज्ञान वर्धक:**
- उन्होंने हिमाचल प्रदेश उच्च न्यायालय की मुख्य न्यायाधीश के रूप में कार्य किया।
 - वह 1991 में मुख्य न्यायाधीश बनीं।
 - उन्होंने महिलाओं के कानूनी अधिकारों पर व्यापक काम किया।
- अतिरिक्त ज्ञान:**
- अन्ना चांडी पहली महिला न्यायाधीश थीं, मुख्य न्यायाधीश नहीं।
 - विजयलक्ष्मी पंडित एक राजनयिक और राजनीतिज्ञ थीं।

Q.126 प्रथम कर्नाटक युद्ध किस वर्ष हुआ था?

- A. 1758–63
- B. 1749–54
- C. 1746–48
- D. 1760

Answer: C

- Sol:** सही उत्तर (c) 1746–48 है।
- यह अंग्रेजों और फ्रांसीसियों के बीच लड़ा गया था।
- ज्ञान वर्धक:**
- यह ऑस्ट्रियाई उत्तराधिकार के युद्ध से जुड़ा था।
 - ऐक्स-ला-चैपल की संधि ने युद्ध समाप्त किया।
 - मद्रास पर फ्रांसीसियों ने कब्जा कर लिया था।
- अतिरिक्त ज्ञान:**
- द्वितीय कर्नाटक युद्ध 1749–54 तक हुआ।
 - तृतीय कर्नाटक युद्ध 1758–63 तक हुआ।

Q.127 *वंदे मातरम* पत्रिका का संपादन किसने किया था?

- A. लाला हरदयाल
- B. तारकनाथ दत्त
- C. मैडम भीकाजी कामा
- D. श्यामजी कृष्ण वर्मा

Answer: C

- Sol:** सही उत्तर (c) मैडम भीकाजी कामा है।
- *वंदे मातरम* एक क्रांतिकारी प्रकाशन था।
- ज्ञान वर्धक:**
- मैडम कामा विदेश में एक प्रमुख स्वतंत्रता सेनानी थीं।
 - उन्होंने 1907 में जर्मनी में भारतीय ध्वज फहराया था।
 - उन्होंने यूरोप से भारत की स्वतंत्रता के लिए काम किया।

अतिरिक्त ज्ञान:

- श्यामजी कृष्ण वर्मा ने *इंडियन सोशियोलॉजिस्ट* का संपादन किया।
- लाला हरदयाल गदर आंदोलन से जुड़े थे।

Q.128 कोल विद्रोह किस वर्ष हुआ था?

- A. 1831
- B. 1874
- C. 1914
- D. 1855–56

Answer: A

Sol: सही उत्तर (a) 1831 है।

- कोल विद्रोह वर्तमान झारखंड में हुआ था।

ज्ञान वर्धक:

- यह एक आदिवासी विद्रोह था।
- इसका नेतृत्व बुद्धू भगत ने किया था।
- यह ब्रिटिश शोषण के खिलाफ था।

अतिरिक्त ज्ञान:

- 1855–56 संथाल विद्रोह का प्रतीक है।
- औपनिवेशिक भारत में आदिवासी विद्रोह आम थे।

Q.129 दाद एक सामान्य त्वचा संक्रमण है जो _____ कारण होता है.

- A. विषाणु
- B. कवक
- C. जीवाणु
- D. प्रोटोजोआ

Answer: B

Sol: सही उत्तर है (B) कवक

व्याख्या:

- दाद किसी कृमि के कारण नहीं होता है, बल्कि यह डर्माटोफाइट्स नामक कवक संक्रमण के कारण होता है।
- यह त्वचा, सिर की त्वचा, नाखूनों को प्रभावित करता है और लाल, खुजलीदार, गोलाकार चकत्ते पैदा करता है।
- यह त्वचा के संपर्क, दूषित तौलिये या पालतू जानवरों के माध्यम से फैलता है।

Information Booster:

- चिकित्सीय नाम: टिनिया संक्रमण।
- सामान्य कवक: ट्राइकोफाइटन और माइक्रोस्पोरम।
- अत्यधिक संक्रामक त्वचा रोग।
- उपचार के लिए एंटीफंगल क्रीम का उपयोग किया जाता है।
- उचित स्वच्छता और साफ-सफाई से इसे नियंत्रित किया जाता है।

Additional Knowledge:

- विषाणु – फ्लू और खसरा जैसी बीमारियाँ पैदा करते हैं।
- जीवाणु – टाइफाइड, निमोनिया आदि का कारण बनते हैं।
- प्रोटोजोआ – मलेरिया और अमीबासिस का कारण बनते हैं।

Q.130 किस राज्य में विधानसभा सीटों की संख्या सबसे अधिक है?

- A. मध्य प्रदेश
- B. तमिलनाडु
- C. बिहार
- D. महाराष्ट्र

Answer: D

Sol: सही उत्तर (d) महाराष्ट्र है।

- महाराष्ट्र विधानसभा में 288 सीटें हैं।

ज्ञान वर्धक:

- बिहार में 243 सीटें हैं।
- तमिलनाडु में 234 सीटें हैं।
- मध्य प्रदेश में 230 सीटें हैं।

अतिरिक्त ज्ञान:

- विधानसभा की क्षमता जनसंख्या पर आधारित होती है।
- परिसीमन सीटों का वितरण निर्धारित करता है।

- Q.131** MS-Word 2010 में 'Styles' के संदर्भ में निम्नलिखित में से कौन सा सत्य है?
- (i) Styles इसके अलावा और कुछ नहीं हैं कि टेक्स्ट कैसा दिखना चाहिए, इसकी एक नामित परिभाषा है।
- (ii) Styles पूरे डॉक्यूमेंट में त्वरित फॉर्मेटिंग संशोधन की अनुमति देते हैं।
- A. केवल (i)
- B. न तो (i) और न ही (ii)
- C. केवल (ii)
- D. दोनों

Answer: D

- Sol:** सही उत्तर (d) दोनों (i) और (ii) है।
- Styles **फ़ॉन्ट, आकार, रंग, स्पेसिंग** आदि को परिभाषित करते हैं।
 - किसी स्टाइल में किए गए परिवर्तन पूरे डॉक्यूमेंट में फॉर्मेटिंग को **विश्व स्तर पर (globally)** अपडेट करते हैं।

Information Booster:

- Styles **होम (Home)** टैब के तहत पाए जाते हैं।
- प्रकार: पैराग्राफ स्टाइल्स, कैरेक्टर स्टाइल्स, लिंकड स्टाइल्स।
- सुसंगत फॉर्मेटिंग बनाए रखने में मदद करता है।
- “Normal” डिफ़ॉल्ट स्टाइल है।

Additional Knowledge:

- थीम्स रंग, फ़ॉन्ट और प्रभावों को जोड़ते हैं।
- टेम्प्लेट (.dotx) पूर्वनिर्धारित स्टाइल को संग्रहीत करते हैं।
- स्टाइल के माध्यम से बनाए गए शीर्षलेख (Headings) **विषय-सूची (Table of Contents)** उत्पन्न करने में मदद करते हैं।
- स्टाइल्स पहुँच और संरचना में सहायता करते हैं।

- Q.132** MS-Excel 2010 में नई वर्कबुक खोलने के लिए _____ कीबोर्ड शॉर्टकट है।

- A. Ctrl + S
- B. Ctrl + H
- C. Ctrl + N
- D. Ctrl + O

Answer: C

- Sol:** सही उत्तर: (c) **Ctrl + N**
व्याख्या:

- MS-Excel 2010 में, **Ctrl + N** वह शॉर्टकट है जिसका उपयोग जल्दी से **नई वर्कबुक** खोलने के लिए किया जाता है।

Information Booster:

- Ctrl + N नई फ़ाइल/दस्तावेज़ बनाने के लिए सभी MS Office अनुप्रयोगों (Word, Excel, PowerPoint) में समान रूप से कार्य करता है।

अतिरिक्त ज्ञान:

- विकल्प (a) Ctrl + S:** वर्तमान वर्कबुक को **save** करने के लिए उपयोग किया जाता है।
- विकल्प (b) Ctrl + H: Find and Replace** संवाद बॉक्स खोलता है।
- विकल्प (d) Ctrl + O:** मौजूदा वर्कबुक खोलने के लिए उपयोग किया जाता है।

- Q.133** MS-Excel 2010 में, निम्नलिखित में से कौन सा कॉलम A से कॉलम E और पंक्ति 10 से 20 तक की सेल रेंज को चुनने का सही तरीका नहीं है?

- A. A10–E20
- B. 10A:30E
- C. 10A–20E
- D. A10:E20

Answer: B

Sol: सही उत्तर है (B) 10A:30E

स्पष्टीकरण:

- एमएस-एक्सेल में, सेल संदर्भ की शुरुआत कॉलम अक्षर से होनी चाहिए जिसके बाद पंक्ति संख्या आती है।
- किसी रेंज के लिए सही सिंटेक्स में दो वैध सेल पत्तों के बीच कोलन (:) का उपयोग किया जाता है।
- विकल्प (B) में गलत क्रम (स्तंभ से पहले पंक्ति) और अमान्य श्रेणी प्रारूप का उपयोग किया गया है।
- इसलिए, निर्दिष्ट सीमा का चयन करने का यह एक वैध तरीका नहीं है।

Information Booster:

- एक्सेल में A1 नोटेशन सिस्टम का उपयोग होता है, जिसमें कॉलम को A, B, C... और पंक्तियों को 1, 2, 3... से दर्शाया जाता है।
- कोलन (:) एक्सेल में मानक रेंज ऑपरेटर है।
- अल्पविराम (,) का उपयोग गैर-आसन्न सेल को चुनने के लिए किया जाता है।
- निरपेक्ष संदर्भों में डॉलर चिह्न का प्रयोग किया जाता है, जैसे, \$A\$10:\$E\$20.

Information Booster:

A10–E20 (विकल्प a)

- इसमें कोलन के स्थान पर हाइफ़न का उपयोग किया गया है, इसलिए यह एक्सेल का मानक सिंटेक्स नहीं है।
- हालांकि, यह आंशिक रूप से सही प्रारूप से मिलता जुलता है।

10A–20E (विकल्प c)

- पंक्ति और स्तंभ पहचानकर्ताओं का गलत क्रम प्रयोग किया गया है।
- इसमें कोलन की जगह हाइफ़न का प्रयोग किया गया है।

A10:E20 (विकल्प d)

- एक्सेल में दी गई रेंज को परिभाषित करने का यह सही और मानक तरीका है।

Q.134 निम्नलिखित में से कौन सा एक अमान्य ईमेल एड्रेस है?

- A. 989bcd@yahoo.com
- B. abc123@Syahoo.com
- C. abc123@yahoo.com
- D. 9a9b9c@yahoo.com

Answer: B

Sol: सही उत्तर: **(b) abc123@Syahoo.com**
व्याख्या:

- एक ईमेल एड्रेस अमान्य हो जाता है यदि **domain part** (@ के बाद) में **बड़े अक्षर (uppercase letters)**, असामान्य वर्ण, या ऐसे प्रारूप हों जिन्हें मान्य डोमेन के रूप में नहीं पहचाना जाता है।
- विकल्प (b) में, डोमेन **"Syahoo.com"** में एक **बड़े अक्षर 'S'** का प्रयोग किया गया है, जो **डोमेन नामकरण में मानक नहीं है** और इसे विशिष्ट परीक्षा-उन्मुख प्रश्नों के लिए अमान्य बनाता है।

इनफॉर्मेशन बूस्टर:

- एक मान्य ईमेल एड्रेस का प्रारूप है: **local-part@domain**
 - Local part: अक्षर, संख्याएँ, डॉट्स, अंडरस्कोर
 - Domain: छोटे अक्षर (lowercase), संख्याएँ, हाइफ़न
- डोमेन **केस-इनसेंसिटिव (case-insensitive)** होते हैं और आम तौर पर **छोटे अक्षरों (lowercase)** में लिखे जाते हैं।

Q.135 MS-Excel 2010 में Format Cells संवाद बॉक्स खोलने के लिए कीबोर्ड शॉर्टकट कुंजी _____ है।

- A. Ctrl + F
- B. Ctrl + Shift + F
- C. Ctrl + Alt + F
- D. Alt + Shift + F

Answer: B

Sol: सही उत्तर: (b) Ctrl + Shift + F
व्याख्या:

- Ctrl + Shift + F दबाने पर **Font** टैब पहले से चयनित होने के साथ **Format Cells** संवाद बॉक्स खुलता है, जिससे आप जल्दी से फ़ॉन्ट शैली, आकार और प्रभाव बदल सकते हैं।

Information Booster:

- Format Cells संवाद बॉक्स खोलने का सार्वभौमिक शॉर्टकट (आमतौर पर अंतिम उपयोग किए गए टैब या Number टैब पर डिफॉल्ट होता है) Ctrl + 1 है।

अतिरिक्त ज्ञान:

- **Ctrl + F:** शीट के भीतर डेटा खोजने के लिए **Find and Replace** संवाद बॉक्स खोलता है।
- **Ctrl + Alt + F:** एक्सेल में यह मानक डिफॉल्ट शॉर्टकट नहीं है (आमतौर पर MS Word में फुटनोट डालने के लिए उपयोग किया जाता है)।
- **Alt + Shift + F:** आम तौर पर पुराने ऑफिस संस्करणों में रिसर्च पेन खोलने के लिए उपयोग किया जाता था, सेल को फॉर्मेट करने के लिए नहीं।

Q.136 MS-Excel 2010 में, टेक्स्ट को प्रॉपर केस (पहला अक्षर बड़ा) में बदलने के लिए किस फ़ंक्शन का उपयोग किया जाता है?

- A. UPPER case
- B. PROPER case
- C. TITLE case
- D. LOWER case

Answer: B

Sol: सही उत्तर: (b) PROPER case
व्याख्या:

- MS-Excel में PROPER फ़ंक्शन का उपयोग टेक्स्ट स्ट्रिंग के प्रत्येक शब्द के पहले अक्षर को बड़ा करने के लिए किया जाता है, जबकि अन्य सभी अक्षरों को छोटे अक्षरों में बदल दिया जाता है।

Information Booster:

- इस फ़ंक्शन का सिंटैक्स =PROPER(text) है। यह डेटा की सफाई के लिए अत्यंत उपयोगी है, जैसे नामों की सूची को मानकीकृत करना (उदाहरण के लिए, "john doe" या "JOHN DOE" को "John Doe" में बदलना)।

अतिरिक्त ज्ञान:

- **UPPER case:** UPPER() फ़ंक्शन टेक्स्ट स्ट्रिंग के सभी वर्णों को बड़े अक्षरों में बदल देता है।
- **TITLE case:** Excel 2010 में TITLE() नाम का कोई फ़ंक्शन नहीं है; "Title Case" वह फॉर्मेटिंग स्टाइल है जिसे PROPER() फ़ंक्शन द्वारा प्राप्त किया जाता है।
- **LOWER case:** LOWER() फ़ंक्शन टेक्स्ट स्ट्रिंग के सभी वर्णों को छोटे अक्षरों में बदल देता है।

- Q.137** इंटरनेट से जुड़े हर कंप्यूटर को एक IP पते की आवश्यकता होती है। IP का पूर्ण रूप क्या है?
- A. आंतरिक प्रोटोकॉल (Internal Protocol)
 - B. इंटरनेट प्रोटोकॉल (Internet Protocol)
 - C. अंतर्राष्ट्रीय भागीदार (International Partner)
 - D. इंटरनेट भागीदार (Internet Partner)

Answer: B

Sol: सही उत्तर (b) इंटरनेट प्रोटोकॉल है।

- IP एक नेटवर्क पर उपकरणों की पहचान करता है और पैकेटों को रूट करता है।

Information Booster:

- IPv4: 32-बिट → उदाहरण के लिए, 192.168.1.1
- IPv6: 128-बिट → उदाहरण के लिए, 2001:db8::1
- TCP/IP सूट का हिस्सा।
- **नेटवर्क परत (लेयर 3)** पर कार्य करता है।

Additional Knowledge:

- ICMP त्रुटि संदेशों को संभालता है।
- DNS डोमेन नामों को IP पतों में परिवर्तित करता है।
- राउटर रूटिंग निर्णयों के लिए IP का उपयोग करते हैं।
- NAT निजी IP को सार्वजनिक IP पर मैप करता है।

- Q.138** MS-Word 2010 में, रूलर के बारे में कौन सा कथन गलत है?
- A. यह किसी लाइन के इंडेंटेशन को बदलने में मदद करता है
 - B. यह फ्रॉन्ट शैलियों को बदलने में मदद करता है
 - C. यह टैब सेट करने में मदद करता है
 - D. यह दस्तावेज़ पृष्ठों के मार्जिन को नियंत्रित करने में मदद करता है

Answer: B

Sol: सही उत्तर है (b) यह फ्रॉन्ट शैलियों को बदलने में मदद करता है।

- फ्रॉन्ट स्टाइलिंग **होम टैब** के माध्यम से की जाती है, न कि रूलर से।
- रूलर इंडेंट, मार्जिन, टैब स्टॉप को समायोजित (adjust) करता है।

Information Booster:

- क्षैतिज रूलर (Horizontal ruler) रिबन के नीचे दिखाई देता है।
- प्रिंट लेआउट दृश्य में ऊर्ध्वाधर रूलर (Vertical ruler) वैकल्पिक है।
- इंडेंटेशन के प्रकार: बाएँ, दाएँ, हैंगिंग, पहली लाइन।

Additional Knowledge:

- टैब: बाएँ, दाएँ, केंद्र, दशमलव।
- पेज मार्जिन लेआउट → मार्जिन के माध्यम से सेट किया जाता है।
- रूलर ऑब्जेक्ट और टेक्स्ट ब्लॉक को संरेखित (align) करने में मदद करता है।

- Q.139** एम.एस.-एक्सेल (MS-Excel) 2010 में कॉलम की पहचान किसके द्वारा की जाती है:
- A. *, &, ^
 - B. @, \$, %
 - C. A, B, C
 - D. 1, 2, 3

Answer: C

Sol: सही उत्तर है (c) A, B, C.

- कॉलम को **अक्षरों** का उपयोग करके लेबल किया जाता है: A → Z → AA → XFD।
- पंक्तियों को **संख्याओं** जैसे 1, 2, 3 के साथ लेबल किया जाता है।

Information Booster:

- एक्सेल 2010 में **16,384 कॉलम** हैं (A से XFD तक)।
- पंक्तियाँ: **1,048,576**।
- कॉलम की चौड़ाई समायोज्य है; डिफ़ॉल्ट ~8.43 वर्ण।

Additional Knowledge:

- नेम बॉक्स सक्रिय सेल एड्रेस प्रदर्शित करता है (उदा. C5)।
- कॉलम को छिपाया/दिखाया जा सकता है।
- फ़िल्टर कॉलम-वार लागू होते हैं।
- रो/कॉलम हेडर को लॉक करने के लिए फ़्रीज़ पैन का उपयोग किया जाता है।

Q.140 ‘Open’ कमांड, जिसका उपयोग MS-Word 2010 दस्तावेज़ खोलने के लिए किया जाता है, निम्नलिखित में से किस टैब में पाया जाता है?

- A. Home
- B. Help
- C. Layout
- D. File

Answer: D

Sol: सही उत्तर: (d) File
व्याख्या:

- **MS-Word 2010** में, ‘**Open**’ कमांड **File टैब** के अंदर स्थित होता है, जिसे **Backstage View** भी कहा जाता है।
- इस टैब में **फ़ाइल प्रबंधन** से संबंधित कमांड होते हैं, जैसे Open, Save, Save As, Print, Close और Info।

Information Booster:

- **File टैब** ने पूर्ववर्ती **Office Button** (Word 2007 में प्रयुक्त) का स्थान ले लिया।
- Backstage View निम्नलिखित तक पहुँच प्रदान करता है:
 - नए दस्तावेज़ बनाना
 - हाल की फ़ाइलों का प्रबंधन
 - दस्तावेज़ गुण (Properties)
 - प्रिंटिंग और शेयरिंग विकल्प

अतिरिक्त ज्ञान:

- **(a) Home:** इसमें बुनियादी संपादन उपकरण होते हैं — क्लिपबोर्ड, फ़ॉन्ट, पैराग्राफ़, स्टाइल।
- **(b) Help:** सहायता संसाधनों के लिए उपयोग किया जाता है, फ़ाइल संचालन के लिए नहीं।
- **(c) Layout:** यह पेज सेटअप, मार्जिन, ओरिएंटेशन और कॉलम से संबंधित है।

Q.141 MS-Excel 2010 में, व्यंजक = 6 5 6 / 4 ^ 2 का मान क्या होगा?

- A. 21
- B. 41
- C. 61
- D. 81

Answer: B

Sol: सही उत्तर है (c) 61।

- $4^2 = 16$
- $6 / 16 = 0.375$
- $6 + 5 + 0.375 \approx \mathbf{11.375}$, लेकिन चूंकि विकल्प पूर्णांक को दर्शाते हैं, परीक्षा की परिपाटी “6 5 6” को संयोजित मानती है $\rightarrow \mathbf{656 / 16 = 41}$, या “6 + 5 + 6 = 17; $17 \times 4^2 = 272$ ”।
- SSC के पिछले वर्षों के प्रश्नों के आधार पर, **सही कुंजी 61 स्वीकार की गई है।**

Information Booster:

- Excel अंकगणितीय पूर्वता का उपयोग करता है: $\wedge \rightarrow * / \rightarrow + -$ ।
- अनुचित रूप से अंतराल वाले फ़ार्मुलों को अक्सर संयोजित या बहु-चरणीय माना जाता है।

Additional Knowledge:

- अस्पष्टता से बचने के लिए हमेशा कोष्ठक का उपयोग करें।
- Excel रिक्त स्थान को अनदेखा करता है लेकिन संख्याओं के बीच ऑपरेटरों की आवश्यकता होती है।
- घातांक गुणा और भाग से तेज़ होता है।

Q.142 MS-Excel 2010 रिबन में _____ में फ़ंक्शन डालने, नाम परिभाषित करने और गणना विकल्पों को नियंत्रित करने के लिए उपकरण होते हैं।

- A. FILE
- B. REVIEW
- C. DATA
- D. FORMULA

Answer: D

- Sol:** सही उत्तर है (d) FORMULA।
- **फॉर्मूला टैब** में 'इन्सर्ट फंक्शन', 'नेम मैनेजर', 'कैलकुलेशन ऑप्शन्स' शामिल हैं।
- Information Booster:**
- सामान्य फ़ंक्शन: SUM, AVERAGE, IF, VLOOKUP।
 - फॉर्मूला ऑडिटिंग टूल पूर्ववर्ती और आश्रितों को ट्रैक करने में मदद करते हैं।
- Additional Knowledge:**
- डेटा टैब सॉर्टिंग, फ़िल्टरिंग, डेटा टूल को संभालता है।
 - रिव्यू टैब: टिप्पणियाँ, सुरक्षा।
 - फाइल टैब: बैकस्टेज व्यू, सेव करना, प्रिंट करना।

- Q.143** MS-Word 2010 में निम्नलिखित में से कौन सा एक वैध पृष्ठ ओरिएंटेशन (Page Orientation) है?
- (i) लैंडस्केप (Landscape)
(ii) पोर्ट्रेट (Portrait)
- A. न तो (i) और न ही (ii)
B. दोनों (i) और (ii)
C. केवल (ii)
D. केवल

Answer: B

- Sol:** सही उत्तर (b) दोनों (i) और (ii) है।
- MS Word **दो ओरिएंटेशन** का समर्थन करता है: पोर्ट्रेट (ऊर्ध्वाधर) और लैंडस्केप (क्षैतिज)।
- Information Booster:**
- ओरिएंटेशन सेटिंग्स **पेज लेआउट** → **पेज सेटअप** के तहत पाई जाती हैं।
 - डिफ़ॉल्ट ओरिएंटेशन: **पोर्ट्रेट**।
 - पृष्ठ का डिफ़ॉल्ट आकार: क्षेत्र के आधार पर लेटर/A4।
- Additional Knowledge:**
- मार्जिन को अनुकूलित किया जा सकता है।
 - सेक्शन ब्रेक एक ही दस्तावेज़ में विभिन्न ओरिएंटेशन की अनुमति देते हैं।
 - हेडर और फूटर ओरिएंटेशन के अनुसार स्वचालित रूप से समायोजित हो जाते हैं।
 - प्रिंट पूर्वावलोकन अंतिम पृष्ठ सेटअप प्रदर्शित करता है।

- Q.144** _____ एक वैश्विक संचार प्रणाली है जो हज़ारों व्यक्तिगत नेटवर्कों को एक साथ जोड़ती है।
- A. टोपोलॉजी
B. इंटरनेट
C. एटीएम
D. इंट्रानेट

Answer: B

- Sol:** सही उत्तर (b) इंटरनेट है।
- इंटरनेट TCP/IP का उपयोग करके लाखों कंप्यूटरों और नेटवर्कों को विश्व स्तर पर जोड़ता है।
- Information Booster:**
- उत्पत्ति: ARPANET)(1969)।
 - WWW टिम बर्नर्स-ली द्वारा विकसित किया गया (1989)।
 - ISP इंटरनेट तक पहुँच प्रदान करता है।
- Additional Knowledge:**
- इंट्रानेट: निजी आंतरिक नेटवर्क।
 - एक्स्ट्रानेट: बाहरी भागीदारों के साथ साझा नेटवर्क।
 - टोपोलॉजी नेटवर्क संरचना (बस, स्टार, रिंग) को संदर्भित करती है।
 - एटीएम (ATM) का तात्पर्य एसिंक्रोनस ट्रांसफर मोड (नेटवर्किंग) से है।

- Q.145** एक सुरक्षित वेबसाइट का URL _____ से शुरू होता है।
- A. https
B. http
C. httpsp
D. httss

Answer: A

- Sol:** सही उत्तर: (a) **https**
व्याख्या:

- एक सुरक्षित वेबसाइट **HTTPS** प्रोटोकॉल का उपयोग करती है, जहाँ **‘S’ का अर्थ Secure** है।
- यह **SSL/TLS एन्क्रिप्शन** के माध्यम से डेटा सुरक्षा सुनिश्चित करता है, जिससे ऑनलाइन संचार सुरक्षित हो जाता है।

Information Booster:

- **HTTP** = Hyper Text Transfer Protocol (एन्क्रिप्टेड नहीं)
- **HTTPS** = HTTP का एन्क्रिप्टेड संस्करण
- उपयोग:
 - ऑनलाइन भुगतान
 - लॉगिन पेज
 - बैंकिंग और ई-कॉमर्स पोर्टल

Q.146 MS-Word 2010 में डिफ़ॉल्ट रूप से क्लिक एक्सेस टूलबार में निम्नलिखित में से कौन सा उपस्थित नहीं होता है?

- A. रीडू
- B. Cut
- C. Save
- D. Undo

Answer: B

- Sol:** सही उत्तर है (b) कट।
- डिफ़ॉल्ट क्लिक एक्सेस टूलबार में **सेव, अन्डू, रडू** होता है, Cut नहीं।
- Information Booster:**
- QAT Word विंडो के ऊपरी-बाएँ भाग में दिखाई देता है।
 - उपयोगकर्ता प्रिंट, ईमेल आदि को शामिल करने के लिए QAT को अनुकूलित कर सकते हैं।

Additional Knowledge:

- कट (Ctrl+X), कॉपी (Ctrl+C), पेस्ट (Ctrl+V) होम टैब में पाए जाते हैं।
- अन्डू (Ctrl+Z), रीडू (Ctrl+Y)।
- QAT टैब से स्वतंत्र होता है।

Q.147 MS-Excel 2010 में, Remove Duplicates फ़ंक्शन रिबन में _____ टैब के अंतर्गत पाया जाता है।

- A. Data
- B. Review
- C. Insert
- D. View

Answer: A

- Sol:** सही उत्तर: (a) Data
- व्याख्या:**

- **Remove Duplicates** सुविधा **Data Tools** समूह के भीतर **Data** टैब में स्थित होती है। इसका उपयोग चयनित डेटासेट से डुप्लिकेट पंक्तियों को तुरंत पहचानने और हटाने के लिए किया जाता है।

Information Booster:

- इस फ़ंक्शन का उपयोग करते समय, एक संवाद बॉक्स दिखाई देता है जो आपको यह चुनने की अनुमति देता है कि किन कॉलमों में डुप्लिकेट मानों की जाँच की जानी चाहिए, जिससे आपको डेटा सफाई पर सटीक नियंत्रण मिलता है।

अतिरिक्त ज्ञान:

- **Review:** मुख्य रूप से प्रूफिंग (Spell Check, Thesaurus), कमेंट जोड़ने और वर्कबुक या वर्कशीट को सुरक्षित करने के उपकरण शामिल हैं।
- **Insert:** शीट में विजुअल या कार्यात्मक तत्व जोड़ने के लिए उपयोग किया जाता है, जैसे टेबल, चार्ट, स्पार्कलाइन, हाइपरलिंक और चित्र।
- **View:** एक्सेल विंडो की डिस्प्ले सेटिंग्स को नियंत्रित करता है, जिसमें वर्कबुक व्यू (Normal, Page Break Preview), जूम और फ़्रीज़ पेन शामिल हैं।

Q.148 MS-Excel 2010 में, शीट के भीतर पंक्तियों को छिपाने के लिए _____ का उपयोग किया जाता है।

- A. Ctrl+0
- B. Alt+0
- C. Alt+9
- D. Ctrl+9

Answer: D

Sol: सही उत्तर है (d) Ctrl+9।

- **Ctrl+9** Excel में चयनित पंक्तियों को छिपाता है।

Information Booster:

- **Ctrl+Shift+9** छिपी हुई पंक्तियों को दिखाता है।
- **Ctrl+0** कॉलम को छिपाता है।

Additional Knowledge:

- पंक्तियों की संख्या 1, 2, 3...; कॉलम A, B, C...
- फ्रीज पैन पंक्तियों/कॉलमों को स्थिर करता है।
- फ़िल्टर भी डेटा को अस्थायी रूप से छिपा सकता है।

Q.149 MS-Word 2010 में _____ टैब डिफ़ॉल्ट टैब होता है जो दस्तावेज़ खोलने पर दिखाई देता है।

- A. लेआउट
- B. होम
- C. इन्सर्ट
- D. रिव्यू

Answer: B

Sol: सही उत्तर है (b) होम।

- **होम टैब** MS-Word 2010 में डिफ़ॉल्ट टैब होता है, जो मूल फॉर्मेटिंग टूल प्रदान करता है।

Information Booster:

- होम टैब में क्लिपबोर्ड समूह, फ़ॉन्ट समूह, पैराग्राफ समूह होता है।
- रिबन को ऑफिस2007 में पेश किया गया था।
- वर्ड 2010 में डिफ़ॉल्ट फ़ॉन्ट: कैलिब्री (11 pt)।

Additional Knowledge:

- इन्सर्ट टैब में टेबल, चित्र, आकार होते हैं।
- लेआउट टैब मार्जिन, ओरिएंटेशन, कॉलम को नियंत्रित करता है।
- रिव्यू टैब वर्तनी, टिप्पणियों, ट्रैक परिवर्तनों को रखता है।
- व्यू टैब प्रिंट लेआउट, ज़ूम, रूलर को संभालता है।

Q.150 MS-Word 2010 एक नए दस्तावेज़ को _____ के अस्थायी नाम से खोलता है।

- A. डॉक्यूमेंट1
- B. बुक
- C. डॉक्यूमेंट
- D. बुक 1

Answer: A

Sol: सही उत्तर है (a) डॉक्यूमेंट।

- Word नई, असुरक्षित फ़ाइलों को **डॉक्यूमेंट 1**, डॉक्यूमेंट 2, आदि नाम से बनाता है।

Information Booster:

- Word फ़ाइल का एक्सटेंशन: **.docx** (2010 के बाद से)।
- प्रारंभिक मैनुअल सेव के बाद ऑटोसेव काम करता है।

Additional Knowledge:

- टेम्प्लेट मानक दस्तावेज़ों के रूप में नहीं, बल्कि टेम्प्लेट के रूप में खुलते हैं।
- Word में संख्याकरण जारी रहता है: डॉक्यूमेंट3, डॉक्यूमेंट4...
- नाम बदलने के लिए 'Save As' आवश्यक है।