



Enter the Registered Number

--	--	--	--	--	--	--	--	--	--

Series  
వర్గము

GS/OSF/500

2025

# SCREENING TEST

(English & Telugu Versions)

Question Booklet Sl. No.

312341



Time : 150 Minutes

సమయము : 150 నిమిషములు

Max. Marks : 150

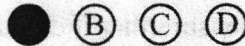
మొత్తం మార్కులు : 150

## నిర్దేశములు (Instructions in English – Next Page)

- ప్రశ్న పత్రములో 150 ప్రశ్నలున్నవి. (పార్ట్-A) 1 నుండి 75 ప్రశ్నలు – జనరల్ స్టడీస్ మరియు మెంటల్ ఎబిలిటీ మరియు మేథమెటిక్స్. (పార్ట్-B) 76 నుండి 150 ప్రశ్నలు – జనరల్ ఫారెస్ట్రీలకు సంబంధించినవి. ప్రతి ప్రశ్నకు 1 మార్కు కేటాయించబడినది. ప్రతి తప్పు సమాధానానికి 1/3 మార్కు తగ్గించడం జరుగుతుంది.
- పార్ట్-A జనరల్ స్టడీస్ మరియు మెంటల్ ఎబిలిటీ మరియు మేథమెటిక్స్ ఇంగ్లీషులో తయారుచేయబడి తెలుగు భాషలోకి అనువదించబడింది. సమాధాన పత్రం మదింపు చేయునపుడు ఇంగ్లీషు ప్రశ్న పత్రం ప్రామాణికముగా తీసుకొనబడును. పార్ట్-B-జనరల్ ఫారెస్ట్రీ ఇంగ్లీషులో మాత్రమే ఉంటుంది.
- ప్రశ్న పత్రములో అన్ని ప్రశ్నలు ముద్రించబడినవో లేవో చూసుకొనవలెను. ప్రశ్న పత్రములో గాని, OMR సమాధాన పత్రములో గాని ఏదైనా లోపమున్నచో దాని స్థానములో వేరొక దానిని వెంటనే తీసుకొనవలెను. OMR సమాధాన పత్రములో రెండు కాపీలు కలవు. వాటిని విడదీయరాదు. మొదటి కాపీలో పెట్టిన గుర్తులు రెండవ కాపీలో కూడా వస్తాయి. మొదటి కాపీ (ఒరిజినల్) మూల్యాంకనం కోసం పంపబడును మరియు రెండవ కాపీ (నకలు)ని అభ్యర్థి తీసుకెళ్ళవచ్చు.
- మీ యొక్క Registered Number ప్రశ్న పత్రము పై భాగములో నాయవలెను. మొదటి పేజీ కుడివైపు పై మూలలో ప్రశ్న పత్రము యొక్క వర్గము (A) అని గాని (B) అని గాని (C) అని గాని (D) అని గాని ముద్రించబడినది. OMR సమాధాన పత్రము ఒకటవ (Side-1) కుడివైపు పై భాగములో పార్ట్ C నందు ప్రశ్నపత్రము యొక్క వర్గము (A) (B) (C) (D) లు ముద్రించబడినవి. మీ ప్రశ్న పత్రము యొక్క వర్గమును, సమాధాన పత్రములోని సరియగు వ్యక్తమును బ్లూ/బ్లాక్ బాలపాయింట్ పెన్సుతో రుద్ది నింపవలెను. జెల్ పెన్సులు/పెన్సిల్స్ ఉపయోగించకూడదు.

OMR సమాధాన పత్రంలో ప్రశ్న పత్రము యొక్క వర్గమును నింపు విధానము :

ఉదా : మీ ప్రశ్న పత్రము యొక్క వర్గము A అయినచో, ఈ క్రింద చూపిన విధంగా నింపవలెను.



మీ ప్రశ్న పత్రము యొక్క వర్గమును (Series), సమాధాన పత్రము ఒకటవ వైపున పార్ట్-C లో బ్లూ/బ్లాక్ బాలపాయింట్ పెన్సుతో రుద్దకపోయినా లేక ప్రశ్న పత్ర వర్గము ఖచ్చితముగా తెలుసుకొనుటకు వీలులేకుండా ఉన్నా, మీకు ఎటువంటి నోటీసు జారీ చేయకుండానే మీ సమాధాన పత్రము పరిగణించబడదు (Invalidated). దీనికి ఎటువంటి ఉత్తరప్రత్యుత్తరములు జరుపబడవు.



5. పర్యవేక్షకుని (Invigilator) యొక్క సంతకం, OMR సమాధాన పత్రం, పై భాగములో నిర్దేశించిన స్థలములో పొందవలెను. సదరు పర్యవేక్షకుని సంతకం OMR సమాధాన పత్రంలో లేకపోయినచో అది పరిగణించబడదు.
6. ప్రతి ప్రశ్నకు నాలుగు సమాధానములు ఇవ్వబడినవి. అందులో సరియగు సమాధానము ఎన్నుకొని, దానిని OMR సమాధాన పత్రంలో కేటాయించబడిన వృత్తములలో ఒక వృత్తమును పూర్తిగా రుద్ది నింపవలెను. ఒకదానికన్నా ఎక్కువ వృత్తములను నింపినచో, ఆ సమాధానము పరిగణించబడదు. వృత్తమును పూర్తిగా రుద్ది నింపుటకు బ్లాక్ బాల్పాయింట్ పెన్ను వాడవలెను. అనవసరపు మరకలు లేదా గుర్తులు పెట్టరాదు. OMR సమాధాన పత్రంలో ఎక్కడైనా వైట్ నర్/బ్లేడ్/ఎరేజర్/చాక్ పౌడర్ ఉపయోగించడం లేదా OMR సమాధాన పత్రంలో సమాధానాలను మార్చడానికి ఏవిధమైన దిద్దుబాటు చర్యలు చేసినా మొత్తం సమాధాన పత్రం పరిగణించబడదు.
- ఉదా : ప్రశ్న యొక్క క్రమసంఖ్య 1 కి సమాధానం (2) అయినప్పుడు, దానిని ఈ క్రింది విధంగా గుర్తించవలెను.

1 

1	●	3	4
---	---	---	---

7. ఈ పత్రమును మడవటం గాని, చింపటం గాని, గీతలు గీయటం గాని, పిన్ చేయటం గాని లేదా ఏదైనా రఫ్ వర్క్ గాని చేసినచో మీ OMR సమాధాన పత్రం పరిగణించబడదు.
8. సమాధానములను ప్రశ్నపత్రము పై గుర్తించరాదు, దీనిని అతిక్రమించినచో తీవ్రంగా పరిగణించబడుతుంది.
9. కాలిక్యులేటర్లు, మ్యాథమెటికల్/లాగ్ టేబుల్స్, మొబైల్ ఫోన్లు, బ్లాటూత్ ఇన్ స్ట్రుమెంట్స్ మొదలైన ఏ రకమైన ఎలక్ట్రానిక్ పరికరాలను పరీక్ష హాల్ లోకి తీసుకొని రాకూడదు. ఆ విధమైన పరికరాలను కలిగి ఉన్నట్లైతే దానిని చీటింగ్ గా పరిగణించి కఠినమైన చర్య తీసుకోబడును.
10. G.O. Ms. No. 385, GA (Ser.A) Dept., dt: 18/10/2016 ప్రకారం, ఏ అభ్యర్థి అయినా చీటింగ్/కాపీ మొదలగునవి చేయడానికి ప్రయత్నించినట్లైతే వారు అభియోగము (పోలీసు కేసు) మరియు బహిష్కరణకు గురి అవుతారు.
11. పరీక్ష హాలులో అభ్యర్థులు పరీక్ష పూర్తి అయ్యే వరకు (2½ గంటలు) ఉండవలెను. ఏ అభ్యర్థి గాని పరీక్ష మధ్యలో ఎట్టి పరిస్థితులలోనూ బయటకు పంపబడరు.
12. పరీక్ష హాలును వదిలి వెళ్ళునపుడు, అభ్యర్థి తన OMR సమాధాన పత్రం పైనున్న పత్రము (ఒరిజినల్)ను అక్కడ ఉన్న పర్యవేక్షకునికి (Invigilator) ఇచ్చి, రెండవ OMR సమాధాన పత్రంను (నకలు) తీసుకొని వెళ్ళవచ్చును. OMR సమాధాన పత్రం (Original) ను వెంట తీసుకొనివెళ్ళినచో క్రిమినల్ నేరంగా పరిగణించబడును.

### INSTRUCTIONS

1. The Question Paper contains **150** questions. (Part-A) 1 to 75 questions relate to General Studies, Mental Ability and Mathematics, (Part-B) 76 to 150 questions relate to General Forestry. Each question carries **1** mark. For each wrong answer 1/3<sup>rd</sup> mark will be deducted.
2. Part-A – General Studies, Mental Ability and Mathematics is set in English and translated into Telugu language. The **English version will be considered as the authentic version for valuation purpose.** Part-B – General Forestry will be in English Only.
3. Please check the Question Paper and ensure that it contains all the questions. If you find any defect in the Question Paper or OMR Answer Sheet, please get it replaced immediately. The OMR Answer Sheet is in duplicate. Do not separate the copies. The markings on the first page will automatically come on the second copy also. The first copy (Original) will be retained for evaluation and the second copy (Duplicate) can be taken by the candidate.

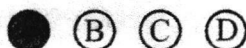




4. Write your Registered Number on the top of the Question Paper. On the right hand corner of the first page, the Question Paper Series is printed as (A) or (B) or (C) or (D). On the OMR Answer Sheet, Side-1 at the right top corner at Part C, the Question Paper Series is printed as (A) (B) (C) (D). **Darken the appropriate circle, as per your Question Paper Series with Blue/Black Ball point pen. Gel pens/pencils are not allowed.**

**Example to fill up the Question Paper Series on the OMR Answer Sheet**

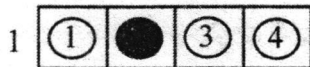
If your Question Paper Series is A, please fill as shown below :



*If you have not marked the Question Paper Series on the OMR Answer Sheet Side 1 at Part C, with Blue/Black Ball point pen, or marked in a way that it leads to discrepancy in determining the exact Question Paper Series, then, your Answer Sheet will be invalidated without any further notice. No correspondence will be entertained in the matter.*

5. Please get the signature of the Invigilator affixed in the space provided at the top of the OMR Answer Sheet. An OMR Answer Sheet without the signature of the Invigilator will be **invalidated**.
6. Each question is followed by 4 answer choices. Of these, you have to carefully select one correct answer and mark it on the OMR Answer Sheet by completely darkening the appropriate circle for the question. If more than one circle is darkened, the answer will not be valued at all. Use Blue or Black Ball point pen to make thick mark to fill the circle completely. Make **no** other stains or marks. Using **Whitener/Blade/Eraser/Chalk Powder anywhere on the OMR Answer sheet or any kind of tampering to change the answers on OMR Answer Sheet will lead to invalidation of the entire OMR Answer Sheet.**

e.g. : If the answer for Question No. 1 is Answer choice (2), it should be marked as follows :



7. Do **not** fold, tear, wrinkle, tie, staple, do any rough work or make any stray marks on the OMR Answer Sheet. Otherwise your OMR Answer Sheet will be **invalidated**.
8. Do **not** mark answer choices on the Question Paper. Violation of this will be viewed seriously.
9. Any type of Electronic Devices such as Calculators, Mathematical/Log Tables, Mobile Phones, Bluetooth instruments etc., should not be brought into the Examination Hall. If found in possession of such devices, it will be considered as cheating and strict action taken.
10. As per G.O. Ms. No. 385, GA (Ser.A) Dept., dt: 18/10/2016, if any candidate attempts to use any means to cheat/copy etc., he/she is liable for prosecution (Police Case) and debarment.
11. Candidates should stay in the Examination Hall till expiry of Full Time i.e. 2½ Hours. No candidate shall be allowed to leave the Hall in the middle of the examination under any circumstances.
12. Before leaving the examination hall, the candidate should hand over the OMR Answer Sheet top sheet (Original) to the Invigilator and carry the bottom sheet (Duplicate) for his/her record. Carrying away Original OMR Answer sheet will be a criminal offence.



## PART - A

## GENERAL STUDIES, MENTAL ABILITY AND MATHEMATICS

1. Van Mahotsav festival in India is celebrated during

- (1) First week of July (2) First week of September  
(3) Last week of June (4) Second week of September

భారతదేశంలో వన మహోత్సవం పండుగ జరుపుకునేది ఎప్పుడు ?

- (1) జూలై మొదటి వారం (2) సెప్టెంబరు మొదటి వారం  
(3) జూన్ ఆఖరి వారం (4) సెప్టెంబరు రెండవ వారం

2. Dams constructed on river Krishna

- (1) Basava Sagar Dam and Srisailem Dam  
(2) Gangapur Dam and Srisailem Dam  
(3) Gangapur Dam and Almatti Dam  
(4) Basava Sagar Dam and Gangapur Dam

కృష్ణా నదిపైన ఉన్న ఆనకట్టలు

- (1) బసవ సాగర్ డ్యామ్ మరియు శ్రీశైలం డ్యామ్  
(2) గంగాపుర్ డ్యామ్ మరియు శ్రీశైలం డ్యామ్  
(3) గంగాపుర్ డ్యామ్ మరియు ఆలమట్టి డ్యామ్  
(4) బసవ సాగర్ డ్యామ్ మరియు గంగాపుర్ డ్యామ్

3. Freshwater content on the earth's surface is about

- (1) 1.0% (2) 2.5% (3) 5.0% (4) 0.5%

భూమిపైన ఉన్న మంచినీటి శాతం సుమారు

- (1) 1.0% (2) 2.5% (3) 5.0% (4) 0.5%

4. Narmada Bachao Andolan involved

- (1) Medha Patkar (2) Baba Amte  
(3) Both 1 and 2 (4) Sunderlal Bahuguna

నర్మదా బచావ్ ఆందోళనలో పాల్గొన్నది

- (1) మేధా పాట్కర్ (2) బాబా ఆమ్టే  
(3) 1 మరియు 2 రెండూ (4) సుందర్లాల్ బహుగుణ



5. In BT Cotton, BT stands for

(1) Bacillus Thermolactis

(2) Bacillus Thermophilus

(3) Bacillus Thuringiensis

(4) Bacillus Thermoaerophilus

BT పత్తిలో BT అనగా

(1) బాసిల్లస్ థర్మోలాక్టిస్

(2) బాసిల్లస్ థర్మోఫిల్స్

(3) బాసిల్లస్ తురింగెన్సిస్

(4) బాసిల్లస్ థర్మోఎరోఫిల్స్

6. Leading ethanol producing country

(1) USA

(2) Brazil

(3) India

(4) Vietnam

ఇథనాల్ ఎక్కువ ఉత్పత్తి చేసే దేశాలు.

(1) యూ ఎస్ ఏ

(2) బ్రెజిల్

(3) ఇండియా

(4) వియత్నాం

7. Which of the following is NOT a UNESCO World Heritage Site ?

(1) Kaziranga National Park

(2) Keoladeo Ghana National Park

(3) Silent Valley National Park

(4) Sundarbans National Park

ఈ క్రింది వాటిలో ఏది UNESCO ప్రపంచ వారసత్వ ప్రదేశం కాదు ?

(1) కాజిరంగా నేషనల్ పార్క్

(2) కియోలాడియో ఘాన నేషనల్ పార్క్

(3) సైలెంట్ వ్యాలి నేషనల్ పార్క్

(4) సుందర్బన్స్ నేషనల్ పార్క్

8. The Marine National Park is located in

(1) Tamil Nadu

(2) Lakshadweep

(3) Gujarat

(4) Dadra and Nagar Haveli

మెరైన్ నేషనల్ పార్క్ ఎక్కడ ఉంది ?

(1) తమిళనాడు

(2) లక్షద్వీప్

(3) గుజరాత్

(4) దాద్ర మరియు నాగర్ హవేలీ

9. Country liquor in Andhra Pradesh is brewed from the flowers of

(1) Tendu/Kendu

(2) Mahua

(3) Jidichettu

(4) Sal

ఆంధ్రప్రదేశ్‌లో నాటు సారాను దేని పువ్వుల నుండి తయారు చేస్తారు ?

(1) టెండు/కెండు

(2) మహువ

(3) జీడిచెట్టు

(4) సాల్



10. Which plant is traditionally known as an antidote for snake bites ?

(1) Rauvolfia serpentina

(2) Azadirachta indica

(3) Tectona grandis

(4) Shorea robusta

సాంప్రదాయంగా పాము కాటుకు విరుగుడుగా వాడే మొక్క ఏది ?

(1) రావోల్ఫియా సర్పెంటినా

(2) అజాడిరక్టా ఇండికా

(3) టెక్టోనా గ్రాండిస్

(4) షోరియా రోబుస్టా

11. The term Ecosystem was coined by

(1) Eugene P Odum

(2) Edward O Wilson

(3) Walter G Rosen

(4) Arthur G Tansley

పర్యావరణ వ్యవస్థ 'Ecosystem' (ఈకోసిస్టమ్) అన్న పదాన్ని మొదట వాడినది ఎవరు ?

(1) యుజిన్ పి. ఓడమ్

(2) ఎడ్వర్డ్ ఓ. విల్సన్

(3) వాల్టర్ జి. రోసెన్

(4) ఆర్థర్ జి. టాన్సే

12. The National Tree of India is

(1) Ficus benghalensis

(2) Ficus elastica

(3) Ficus religiosa

(4) Ficus racemosa

భారతదేశం యొక్క జాతీయ చెట్టు

(1) ఫిక్స్ బెంగాలెన్సిస్

(2) ఫిక్స్ ఎలాస్టిక

(3) ఫిక్స్ రెలిజియోసా

(4) ఫిక్స్ రెసిమోసా

13. The World Wide Fund for Nature (WWF) has headquarters at

(1) Paris, France

(2) London, UK

(3) Vaud, Switzerland

(4) Rome, Italy

ప్రకృతి కోసం ప్రపంచ వ్యాప్త నిధి యొక్క ప్రధాన కార్యాలయం ఎక్కడ ఉంది ?

(1) పారిస్, ఫ్రాన్స్

(2) లండన్, యుకె

(3) వౌడ్, స్విట్జర్లాండ్

(4) రోమ్, ఇటలీ

14. Which animal is primarily responsible for transmitting plague bacteria ?

(1) Dogs

(2) Rats

(3) Bats

(4) Cows

ప్లేగు బ్యాక్టీరియా వ్యాప్తికి ప్రధాన కారణమైన జంతువులు

(1) కుక్కలు

(2) ఎలుకలు

(3) గబ్బిలాలు

(4) ఆవులు

15. Which of the following is NOT considered an Indian Major Carp ?

- (1) Rohu (*Labeo rohita*) (2) Catla (*Catla catla*)  
 (3) Mrigal (*Cirrhinus mrigala*) (4) Tilapia (*Oreochromis mossambicus*)

ఈ క్రింది వాటిలో ఏది ప్రధాన భారతీయ కార్ప్ కాదు ?

- (1) రోహు (లబియో రోహిత) (2) కట్లా (కట్లా కట్లా)  
 (3) మిగల్ (సరిహినస్ మిగలా) (4) తిలాపియా (ఓరియోక్రోమిస్ మొసంబికస్)

16. Dengue fever is transmitted by which mosquito species ?

- (1) Anopheles stephensi (2) Aedes aegypti  
 (3) Culex pipiens (4) Glossina palpalis

డెంగు జ్వరం ఏ రకమైన దోమవల్ల వ్యాప్తి చెందుతుంది ?

- (1) అనోఫిలిస్ స్టెఫెన్సి (2) ఏడిస్ ఏజిప్టి  
 (3) క్యులేక్స్ పిపియెన్స్ (4) గ్లోసినా పల్పాలిస్

17. Which insect transmits Chagas disease ?

- (1) Sand fly (2) Tsetse fly (3) Black fly (4) Triatomine bug

చాగస్ వ్యాధిని వ్యాపింప చేసే కీటకం ఏది ?

- (1) సాండ్ ఫ్లై (2) సెట్సె ఫ్లై (3) బ్లాక్ ఫ్లై (4) ట్రియాటోమైన్ బగ్

18. A deficiency of iodine in animals leads to which condition ?

- (1) Anemia (2) Rickets (3) Goiter (4) Night blindness

పశువులలో అయోడిన్ తగ్గుదల దేనికి దారితీస్తుంది ?

- (1) రక్తహీనత (2) రిక్టెట్స్ (3) గోయ్టర్ (4) రే చీకటి

19. 'Megaliths' of Andhra region belong to which period ?

- (1) Late-Paleolithic Age (2) Iron Age  
 (3) Mesolithic Age (4) Early-Paleolithic Age

ఆంధ్ర ప్రాంతపు రాక్షసిగుళ్ళు (Megaliths) ఏ కాలమునకు చెందినవి ?

- (1) మలి-పాతరాతి యుగం (2) ఇనుప యుగం  
 (3) మధ్యరాతి యుగం (4) తొలి-పాతరాతి యుగం





20. Which among the following statements regarding Tikkana is incorrect ?

- (1) Tikkana was the court poet of the Nellore Telugu Chodas.
- (2) Tikkana dedicated *Nirvachanottara Ramayana* to Manuma Siddhi II.
- (3) Marana and Ketana were the disciples of Tikkana.
- (4) *Andhra Bhasha Bhushanam*, the first work on Telugu Grammar, was written by Tikkana.

తిక్కనకు సంబంధించిన ఈ క్రింది వాక్యములలో సరికానిది ఏది ?

- (1) తిక్కన నెల్లూరు తెలుగు చోడ రాజు యొక్క ఆస్థాన కవి.
- (2) తిక్కన రచన 'నిర్వచనోత్తర రామాయణం'ను రెండవ మనుమ సిద్ధికి అంకితం ఇచ్చాడు.
- (3) మారన మరియు కేతన తిక్కన యొక్క శిష్యులు.
- (4) తెలుగు వ్యాకరణంపై మొదటి రచన అయిన 'ఆంధ్ర భాషా భూషణం'ను తిక్కన రచించాడు.

21. Who travelled in the Andhra region as the Swadeshi League activists to promote the ideals of the Swadeshi movement before Bipin Chandra Pal's visit to Andhra ?



- (1) Nyapati Subbarao and K. Venkata Ramanarao
- (2) Adipudi Somanadha Rao and Gadicherla Harisarvottama Rao
- (3) Komarraju Lakshmana Rao and Ayyadevara Kaleswara Rao
- (4) Gadicherla Harisarvottama Rao and Komarraju Lakshmana Rao

బిపిన్ చంద్రపాల్ ఆంధ్ర పర్యటన కన్నా ముందు స్వదేశీ ఉద్యమ ఆదర్శాలను ప్రచారం చేయడానికి స్వదేశీ లీగ్ కార్యకర్తలుగా ఆంధ్ర ప్రాంతంలో పర్యటించింది ఎవరు ?

- (1) న్యాయపతి సుబ్బారావు మరియు కె. వెంకటరమణరావు
- (2) అదిపూడి సామనాథ రావు మరియు గాడిచెర్ల హరిసర్వోత్తమ రావు
- (3) కొమ్మరాజు లక్ష్మణ రావు మరియు అయ్యదేవర కాలేశ్వర రావు
- (4) గాడిచెర్ల హరిసర్వోత్తమ రావు మరియు కొమ్మరాజు లక్ష్మణ రావు

22. Who among the following women was arrested for her participation in the Salt Satyagraha and went to jail along with her months old baby ?

- (1) Bharati Devi Ranga
- (2) Vallabhaneni Sita Mahalakshammamma
- (3) Kammampati Manikyambha
- (4) Digumarti Janakamma

ఈ క్రింది మహిళలలో ఉప్పు సత్యాగ్రహములో పాల్గొన్నందుకు అరెస్టు చేయబడి, తన నెలల బిడ్డతో జైలుకు వెళ్ళిన మహిళ ఎవరు ?



- (1) భారతి దేవి రంగా
- (2) వల్లభనేని సీతా మహాలక్ష్మమ్మ
- (3) కమ్మంపాటి మాణిక్యంబ
- (4) దిగుమర్తి జానకమ్మ



23. Andhra Zamindari Ryots Association's first meeting was held in 1931 at

- (1) Venkatagiri (2) Visakhapatnam (3) Munagala (4) Guntur

ఆంధ్ర రాష్ట్ర జమీందారి రెతు సంఘం మొదటి సమావేశం 1931 లో ఎక్కడ జరిగింది ?

- (1) వెంకటగిరి (2) విశాఖపట్టణం (3) మునగాల (4) గుంటూరు

24. Before the formation of Andhra Mahasabha, who among the following, had prepared a map combining the areas of Madras Presidency, Hyderabad State and Mysore where Telugu-speaking people were living ?

- (1) Challa Seshagiri Rao and Gollapudi Sitarama Sastri  
(2) Duggirala Gopala Krishnayya and Challa Seshagiri Rao  
(3) Gollapudi Sitarama Sastri and Duggirala Gopala Krishnayya  
(4) Unnava Lakshminarayana and Jonnavittula Gurunadham

ఆంధ్ర మహాసభ ఏర్పడక ముందు, మద్రాసు ప్రెసిడెన్సీ, హైదరాబాద్ రాష్ట్రం మరియు మైసూరులోని తెలుగు మాట్లాడే ప్రజలు నివసిస్తున్న ప్రాంతాలను కలిపి ఒక మ్యాప్‌ను రూపొందించింది ఎవరు ?

- (1) చల్లా శేషగిరిరావు మరియు గొల్లపూడి సీతారామ శాస్త్రి  
(2) దుగ్గిరాల గోపాల కృష్ణయ్య మరియు చల్లా శేషగిరి రావు  
(3) గొల్లపూడి సీతారామశాస్త్రి మరియు దుగ్గిరాల గోపాల కృష్ణయ్య  
(4) ఉన్నవ లక్ష్మీనారాయణ మరియు జొన్నవిత్తుల గురునాథం

25. Which of the following statements on 'Rayalaseema Mahasabha' 1934 is wrong ?

- (1) C. L. Narasimha Reddy and K. Subrahmanyam established the Sabha.  
(2) First meeting of the Sabha was held at Cuddapah.  
(3) N. Pattabhiramarao presided over the first meeting of the Sabha.  
(4) The members requested in the first meeting of the Sabha to establish a University at Tirupathi.

రాయలసీమ మహాసభ 1934 కు సంబంధించిన ఈ క్రింది వాక్యాలలో ఏది సరైనది కాదు ?

- (1) సి. ఎల్. నరసింహారెడ్డి మరియు కె. సుబ్రహ్మణ్యం ఈ సభను స్థాపించారు.  
(2) ఈ సభ యొక్క మొదటి సమావేశం కడపలో జరిగింది.  
(3) ఎన్. పట్టాభిరామారావు ఈ సభ మొదటి సమావేశమునకు అధ్యక్షత వహించారు.  
(4) తిరుపతిలో విశ్వవిద్యాలయాన్ని ఏర్పాటు చేయాలని ఈ సభ మొదటి సమావేశంలో సభ్యులు కోరారు.

26. India shares longest border with

- (1) Pakistan (2) China (3) Bangladesh (4) Nepal

భారతదేశము అత్యంత పొడవైన సరిహద్దును పంచుకొను దేశము.

- (1) పాకిస్తాన్ (2) చైనా (3) బాంగ్లాదేశ్ (4) నేపాల్

27. Chorabari Glacier is located in

- (1) Uttarakhand (2) Jammu (3) Kashmir (4) Arunachal Pradesh

చోరాబారి హిమనీనదం \_\_\_\_\_ లో కలదు.

- (1) ఉత్తరాఖండ్ (2) జమ్ము (3) కాశ్మీర్ (4) అరుణాచల్ ప్రదేశ్

28. A pre-monsoonal Rainfall that occurs in Uttar Pradesh

- (1) Kalbaisakhi (2) Andhi (3) Tholakari (4) Cherry Blossom Showers

ఉత్తరప్రదేశ్‌లో సంభవించు ఋతుపవన ఆరంభపు జల్లులను ఏమందురు ?

- (1) కల్బైసాఖి (2) ఆంధీ (3) తొలకరి (4) చెర్రీ బ్లోసమ్ జల్లులు

29. Kovvada in Andhra Pradesh is known for

- (1) Solar Power Plant (2) Thermal Power Plant (3) Hydro Power Plant (4) Atomic Power Plant

ఆంధ్రప్రదేశ్‌లోని కొవ్వూరు దేనికి ప్రసిద్ధి ?

- (1) సౌరశక్తి ప్లాంట్ (2) ధర్మత్ పవర్ ప్లాంట్ (3) జలవిద్యుత్ కేంద్రం (4) అణు విద్యుత్ ప్లాంట్

30. Rhuir Basin of India is in

- (1) Damodar Valley (2) Chambal Valley (3) Krishna Valley (4) Kashmir Valley

రూర్ బేసిన్ ఆఫ్ ఇండియా ఎక్కడ ఉంది ?

- (1) దామోదర్ లోయ (2) చంబల్ లోయ (3) కృష్ణ లోయ (4) కాశ్మీర్ లోయ



31. Prayagraj is located at the confluence of \_\_\_\_\_ rivers.

(1) Ganga, Yamuna and Brahmaputra

(2) Ganga, Alakananda and Brahmaputra

(3) Ganga, Yamuna and Saraswati

(4) Ganga, Yamuna and Alakananda

ప్రయాగ్ రాజ్ \_\_\_\_\_ నదుల సంగమంలో కలదు.

(1) గంగా, యమున మరియు బ్రహ్మపుత్ర

(2) గంగా, అలకనంద మరియు బ్రహ్మపుత్ర

(3) గంగా, యమున మరియు సరస్వతి

(4) గంగా, యమున మరియు అలకనంద

32. Bhangar and Khadar are \_\_\_\_\_ soils.

(1) Laterite Soils (2) Red Soils

(3) Black Soils

(4) Alluvial Soils

భంగర్ మరియు ఖాదర్ \_\_\_\_\_ నేలలు.

(1) లాటరైట్ నేలలు (2) ఎర్ర నేలలు

(3) నల్ల నేలలు

(4) ఒండ్రు నేలలు

33. Kimberlite is the host rock of

(1) Gold

(2) Diamond

(3) Uranium

(4) Titanium

కింబర్లైట్ \_\_\_\_\_ యొక్క అతిథేయ శిల.

(1) బంగారం

(2) వజ్రం

(3) యురేనియం

(4) టైటానియం

34. Langmuir Precipitation is a type of

(1) Sleet

(2) Drizzle

(3) Fog

(4) Cloud Burst

లాంగ్మ్యూర్ అవపాతం అనేది ఒక రకమైన

(1) మంచు తుఫాను (2) చినుకులు

(3) పొగమంచు

(4) మేఘాల విస్ఫోటనం

35. In which case, Supreme Court of India propounded the doctrine of basic structure of Indian Constitution ?

(1) Indra Sawhney

(2) Menaka Gandhi

(3) Minerva Mills

(4) Kesavananda Bharati

ఏ కేసులో భారత సుప్రీంకోర్టు భారత రాజ్యాంగం యొక్క ప్రాథమిక నిర్మాణ సిద్ధాంతాన్ని ప్రతిపాదించింది ?

(1) ఇందిరా సాహ్నీ

(2) మేనకా గాంధీ

(3) మినర్వా మిల్స్

(4) కేశవానంద భారతి

36. Which Article of Indian Constitution deals with Free Elementary Education to the children below age of 14 years ?

(1) Art. 40

(2) Art. 45

(3) Art. 46

(4) Art. 48

14 సంవత్సరాల కంటే తక్కువ వయస్సు ఉన్న పిల్లలకు ఉచిత ప్రాథమిక విద్య గురించి భారత రాజ్యాంగంలోని ఏ అధికరణం తెలుపుతుంది ?

(1) అధికరణం 40

(2) అధికరణం 45

(3) అధికరణం 46

(4) అధికరణం 48



37. Which British Prime Minister announced that British Rule would end in India formally on 30<sup>th</sup> June, 1948 ?

(1) Ramsay Macdonald

(2) Winston Churchill

(3) Clement Atlee

(4) Robert Walpole

ఏ బ్రిటిష్ ప్రధానమంత్రి బ్రిటిష్ పాలన ఇండియాలో 30 జూన్ 1948 న అధికారికంగా ముగుస్తుందని ప్రకటించారు ?

(1) రామ్సే మెక్ డోనాల్డ్

(2) విన్స్టన్ చర్చిల్

(3) క్లెమెంట్ అట్లీ

(4) రాబర్ట్ వాల్ పోల్

38. The book 'Poverty and Un-British Rule in India' was written by

(1) Dadabhai Naoroji

(2) D. R. Gadgil

(3) M. G. Ranade

(4) M. Visvesvarayya

'పావర్టీ అండ్ అన్ బ్రిటిష్ రూల్ ఇన్ ఇండియా' అనే పుస్తకాన్ని రచించినది ఎవరు ?

(1) దాదాభాయ్ నారోజీ

(2) డి. ఆర్. గాడ్గిల్

(3) M. G. రనాడే

(4) ఎం. విశ్వేశ్వరయ్య

39. Which of the following is not an indicator of an economically developed country ?

(1) A high proportion of labour in the primary sector

(2) High levels of literacy

(3) Low death rate

(4) High Per Capita Income

ఈ క్రింది వాటిలో ఏది ఆర్థికంగా అభివృద్ధి చెందిన దేశానికి సూచిక కాదు ?

(1) ప్రాథమిక రంగంలో అధిక శాతం శ్రామికులు

(2) అధిక స్థాయి అక్షరాస్యత

(3) తక్కువ మరణాల రేటు

(4) అధిక తలసరి ఆదాయం

40. The Government of India has established NITI Ayog to replace the

(1) Planning Commission

(2) Finance Commission

(3) Human Rights Commission

(4) Labour Commission

భారత ప్రభుత్వం దేని స్థానంలో నీతి ఆయోగ్ ను స్థాపించింది ?

(1) ప్రణాళికా సంఘం

(2) ఆర్థిక సంఘం

(3) మానవ హక్కుల సంఘం

(4) కార్మిక సంఘం

41. The Financial assets included in the category of M1 are called

- (1) Bitco Money (2) Narrow Money (3) Bonds (4) Term Deposits

M1 ద్రవ్యంలో చేర్చబడిన ఆర్థిక అంశాలను ఎలా పిలుస్తారు ?

- (1) బిట్కోమనీ (2) సంకుచిత ద్రవ్యం (3) బాండ్లు (4) టర్మ్ డిపాజిట్లు

42. Which bank gives long term loans to farmers ?

- (1) RRB (2) NABARD  
(3) SBI (4) Land Development Bank

రైతులకు దీర్ఘకాలిక రుణాలు ఇచ్చే బ్యాంకు ఏది ?

- (1) ప్రాంతీయ గ్రామీణ బ్యాంకులు (2) నాబార్డ్  
(3) స్టేట్ బ్యాంక్ ఆఫ్ ఇండియా (4) భూమి అభివృద్ధి బ్యాంకు

43. Which among the following formulates fiscal policy ?

- (1) RBI (2) SEBI (3) Finance Ministry (4) NITI Ayog

ఈ క్రింది వాటిలో ఏది ఆర్థిక విధానాన్ని రూపొందిస్తుంది ?

- (1) ఆర్బిఐ (2) సెబీ (3) ఆర్థిక మంత్రిత్వ శాఖ (4) నీతి ఆయోగ్

44. From the following, which is not a tool of fiscal policy ?

- (1) Interest Rate (2) Tax  
(3) Public debt (4) Public expenditure

ఈ క్రింది వాటిలో ఆర్థిక విధాన సాధనం కానిది ఏది ?

- (1) వడ్డీ రేటు (2) పన్ను  
(3) ప్రభుత్వ రుణం (4) ప్రభుత్వ వ్యయం

45. Which tax accounts for the largest share of Andhra Pradesh State Revenue ?

- (1) Sales tax (2) Excise duty (3) Mines (4) Stamp duty

ఆంధ్రప్రదేశ్ రాష్ట్ర రాబడిలో అధిక వాటా గల పన్ను ఏది ?

- (1) అమ్మకం పన్ను (2) ఎక్సైజ్ సుంకం (3) గనులు (4) స్టాంప్ డ్యూటీ

46. Where is the Indian Institute of Management located in Andhra Pradesh ?

- (1) Tirupati (2) Visakhapatnam (3) Kurnool (4) Vijayawada

ఆంధ్రప్రదేశ్ లో ఇండియన్ ఇన్స్టిట్యూట్ ఆఫ్ మేనేజ్మెంట్ సంస్థ ఎక్కడ కలదు ?

- (1) తిరుపతి (2) విశాఖపట్నం (3) కర్నూలు (4) విజయవాడ



47. Which scheme has been launched to achieve 'Sunrise AP 2022' ?

- (1) e-pragati (2) e-governance (3) e-kuber (4) e-procurement

'సన్రైజ్ AP 2022' సాధించడానికి ప్రారంభించిన పథకం ఏది ?

- (1) e-ప్రగతి (2) e-పాలన (3) e-కుబేర్ (4) e-సేకరణ

48. Where is the headquarters of Andhra Pradesh Innovative Society located ?

- (1) Vishakhapatnam (2) Tirupati  
(3) Vijayawada (4) Amaravati

ఆంధ్రప్రదేశ్ ఇన్నోవేటివ్ సొసైటీ ప్రధాన కార్యాలయం ఎక్కడ కలదు ?

- (1) విశాఖపట్నం (2) తిరుపతి  
(3) విజయవాడ (4) అమరావతి

49. Find the square root of 0.00319225.

- (1) 0.0465 (2) 0.0535  
(3) 0.0545 (4) 0.0565

0.00319225 యొక్క వర్గమూలం కనుక్కోండి.

- (1) 0.0465 (2) 0.0535  
(3) 0.0545 (4) 0.0565

50. 9 men earn Rs. 1,050/- in 10 days. How much can 12 men earn (in rupees) in 8 days ?

- (1) 1,020 (2) 1,100  
(3) 1,120 (4) 1,200

9 మంది పురుషులు 10 రోజుల్లో రూ. 1,050/- సంపాదిస్తారు. అయితే 12 మంది పురుషులు 8 రోజుల్లో ఎంత (రూపాయల్లో) సంపాదిస్తారు ?

- (1) 1,020 (2) 1,100  
(3) 1,120 (4) 1,200

51. The product of HCF and LCM of two numbers is 10668. If one of the numbers is 84, find the other number.

- (1) 107 (2) 117 (3) 127 (4) 137

రెండు సంఖ్యల గ.సా.భా. మరియు క.సా.గు. ల లబ్ధం 10668. వాటిలో ఒక సంఖ్య 84 అయితే మరో సంఖ్యను కనుక్కోండి.

- (1) 107 (2) 117 (3) 127 (4) 137



52. Which one of the following statements is true ?

- A. The sum of any two sides of a triangle is less than the third side.  
 B. The sum of any two angles of a triangle is greater than the third side.  
 C. In a triangle, a line drawn parallel to one side will divide the other two sides in the same ratio.  
 D. Hypotenuse is the shortest side in a right triangle.

(1) A (2) B (3) C (4) D

ఈ క్రింది ప్రవచనాలలో ఏది నిజము ?

- A. ఒక త్రిభుజములోని ఏ రెండు భుజాల మొత్తమైనా మూడవ భుజము కన్న తక్కువ.  
 B. ఒక త్రిభుజములోని ఏ రెండు కోణాల మొత్తమైనా మూడవ కోణము కన్న ఎక్కువ.  
 C. ఒక త్రిభుజములో ఒక భుజానికి సమాంతరంగా గీసిన సరళరేఖ మిగిలిన రెండు భుజాలను సమాన నిష్పత్తిలో విభజిస్తుంది.  
 D. ఒక లంబకోణ త్రిభుజములో కర్ణము చాలా చిన్న భుజము.

(1) A (2) B (3) C (4) D

53. If the circumference of a circle is C units then find its area (in square units).

- (1)  $\frac{C^2}{4\pi}$  (2)  $\frac{C^2}{3\pi}$  (3)  $\frac{C^2}{2\pi}$  (4)  $\frac{C^2}{\pi}$

ఒక వృత్తం చుట్టుకొలత C యూనిట్లు అయితే దాని వైశాల్యం (చ|| యూనిట్లలో) కనుక్కోండి.

- (1)  $\frac{C^2}{4\pi}$  (2)  $\frac{C^2}{3\pi}$  (3)  $\frac{C^2}{2\pi}$  (4)  $\frac{C^2}{\pi}$

54. In a trapezium having area 60 sq. cm., the length of one of the parallel sides is 12 cm. and the distance between these parallel sides is 4 cm. Then find the length (in cm) of the other parallel side.

- (1) 18 (2) 20 (3) 24 (4) 36

60 చ.సెం.మీ. వైశాల్యం కలిగిన ఒక సమలంబ చతుర్భుజంలో ఉన్న రెండు సమాంతర భుజాలలో ఒక దాని పొడవు 12 సెం.మీ. మరియు ఆ రెండు సమాంతర భుజాల మధ్య దూరం 4 సెం.మీ. అప్పుడు మరో సమాంతర భుజము పొడవును (సెం.మీ.లలో) కనుక్కోండి.

- (1) 18 (2) 20 (3) 24 (4) 36

55. Find the median of the observations 35, 27, 12, 18, 24, 15.

- (1) 12 (2) 16 (3) 18 (4) 21

35, 27, 12, 18, 24, 15 పరిశీలనల మధ్యగతంను కనుక్కోండి.

- (1) 12 (2) 16 (3) 18 (4) 21



56. A student obtained marks percentage in four subjects as shown in the following table.

Subject	Marks Percentage
English	45
Mathematics	86
Science	69
Social Studies	70



If pie diagram is drawn showing the above data, then find the angle of the sector representing Science subject.

- (1) 60° (2) 82° (3) 92° (4) 94°

ఒక విద్యార్థికి నాలుగు సబ్జెక్టులలో వచ్చిన మార్కుల శాతం ఈ క్రింది పట్టికలో చూపినాము.

సబ్జెక్టు	మార్కుల శాతం
ఇంగ్లీషు	45
గణితం	86
సైన్సు	69
సాంఘిక శాస్త్రం	70



పై డత్తాంశాన్ని పై-చిత్రపటం ద్వారా సూచిస్తే, సైన్సు సబ్జెక్టును సూచించే సెక్టరు కోణంను కనుక్కోండి.

- (1) 60° (2) 82° (3) 92° (4) 94°

57. For a certain data, if arithmetic mean is 34, median is 34.4 then find its mode.

- (1) 32.8 (2) 35.2 (3) 36.3 (4) 37.4

ఒక నిర్దిష్ట డత్తాంశానికి, అంక మధ్యమము 34, మధ్యగతము 34.4 అయితే దాని బాహుళకమును కనుక్కోండి.

- (1) 32.8 (2) 35.2 (3) 36.3 (4) 37.4

58. In a family there are four members A, B, C and D. A, B and C respectively get  $\frac{1}{3}$ ,  $\frac{1}{4}$  and  $\frac{1}{5}$  of a property and the remaining is given to D. Who gets the least share ?



- (1) A (2) B (3) C (4) D

ఒక కుటుంబంలో A, B, C మరియు D అనే నలుగురు సభ్యులు ఉన్నారు. A, B మరియు C లకు వరుసగా ఒక ఆస్తిలో

$\frac{1}{3}$ ,  $\frac{1}{4}$  మరియు  $\frac{1}{5}$  వ వంతు రాగా, మిగిలినది D కి వచ్చింది. అతి తక్కువ వాటా పొందిన వ్యక్తి ఎవరు ?

- (1) A (2) B (3) C (4) D

59. A is thrice as old as B. Four years ago, A was four times as old as B. Find the present age (in years) of A.

(1) 12

(2) 24

(3) 36

(4) 48

A వయస్సు B వయస్సుకి 3 రెట్లు. 4 సంవత్సరాల క్రితం, A వయస్సు B వయస్సుకి నాలుగు రెట్లు. A ప్రస్తుత వయస్సు (సంవత్సరములలో) కనుక్కోండి.

(1) 12

(2) 24

(3) 36

(4) 48

60. Find the sum of four digit numbers formed by 3, 5, 8 and 9 without having repetition.

(1) 1,66,000

(2) 1,66,100

(3) 1,66,250

(4) 1,66,650

3, 5, 8 మరియు 9 లతో, పునరావృతం కాకుండా, ఏర్పడిన నాలుగు అంకెల సంఖ్యల మొత్తం కనుక్కోండి.

(1) 1,66,000

(2) 1,66,100

(3) 1,66,250

(4) 1,66,650

61. There are 38 coins in a collection of 20 paise coins and 25 paise coins. If the total value of the collection is Rupees 8.50, then the number of 20 paise and 25 paise coins is \_\_\_\_\_ respectively.

(1) 22 and 16

(2) 21 and 17

(3) 20 and 18

(4) 19 and 19

38 నాణెముల సమూహములో 20 పైసల నాణెములు మరియు 25 పైసల నాణెములు ఉన్నవి. వాటి మొత్తం విలువ 8.50 రూపాయలు అయినచో, 20 పైసల మరియు 25 పైసల నాణెముల సంఖ్య వరుసగా

(1) 22 మరియు 16

(2) 21 మరియు 17

(3) 20 మరియు 18

(4) 19 మరియు 19

62. If TIGER is coded as GRTVI, then find the code for ELEPHANT.

(1) VOVKTYMG

(2) VOVKSZMG

(3) VOVKTZMG

(4) VOVJSZNG

ఒక కోడ్‌లో TIGER ని GRTVI గా రాస్తే, అదే కోడ్‌లో ELEPHANT ని సూచించే పదం కనుక్కోండి.

(1) VOVKTYMG

(2) VOVKSZMG

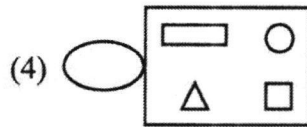
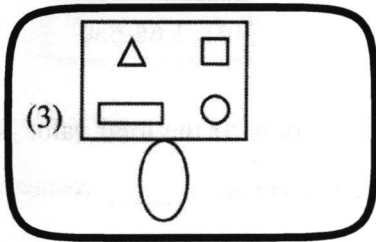
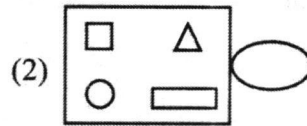
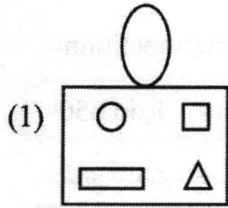
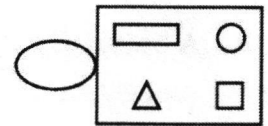
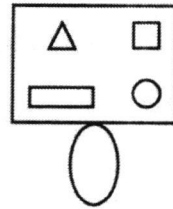
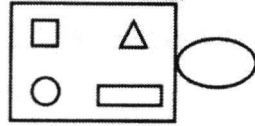
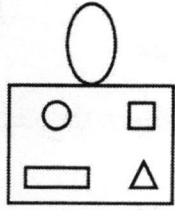
(3) VOVKTZMG

(4) VOVJSZNG

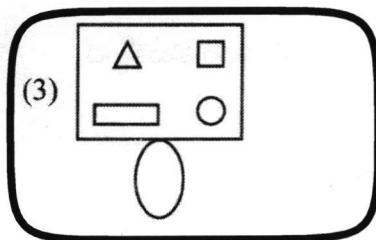
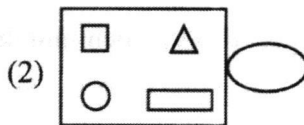
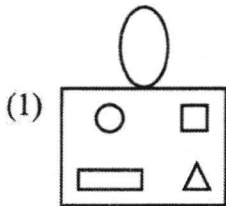
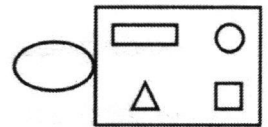
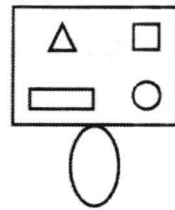
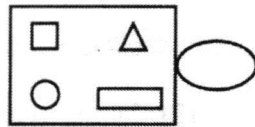
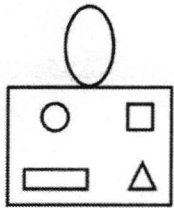




63. Find the odd figure out of the following in the series.



క్రింది శ్రేణిలో సరిపోలని పటాన్ని కనుక్కోండి.



64. A walks 8 km towards North. From there, he walks 5 km towards South. Then, he walks 2 km towards East. How far (in km) is he from the starting point ?

(1)  $\sqrt{13}$ (2)  $\sqrt{15}$ (3)  $\sqrt{17}$ (4)  $\sqrt{19}$ 

A ఉత్తరం వైపుకు 8 కి.మీ. నడిచాడు. అక్కడి నుంచి, అతడు 5 కి.మీ. దక్షిణం వైపుకు నడిచాడు. అప్పుడు, తూర్పు వైపుకు 2 కి.మీ. నడిచాడు. అతడు బయలుదేరిన ప్రారంభ స్థానం నుండి ఎంత దూరం (కి.మీ. లలో) ఉన్నాడు ?

(1)  $\sqrt{13}$ (2)  $\sqrt{15}$ (3)  $\sqrt{17}$ (4)  $\sqrt{19}$ 

65. If 28<sup>th</sup> February falls on Friday, then find the date for the first Monday of January of the same year.

(1) 4

(2) 5

(3) 6

(4) 7

ఫిబ్రవరి 28 వ తేదీ శుక్రవారం అయితే, అదే సంవత్సరం, జనవరి మొదటి సోమవారం తేదీ కనుక్కోండి.

(1) 4

(2) 5

(3) 6

(4) 7

66. A is taller than B, C is taller than D but not as tall as B, E is taller than A. Find the shortest person among all of them.

(1) A

(2) B

(3) C

(4) D

B కంటే A పొడగరి. D కంటే C పొడగరిగాని B అంత పొడగరి కాదు. A కంటే E పొడగరి. అయితే అందరి కంటే తక్కువ పొడవైన వ్యక్తి ఎవరు ?

(1) A

(2) B

(3) C

(4) D

67. A is the father of C but C is not A's son, E is the daughter of C, F is the spouse of A. B is the brother of C, D is the son of B, who is the grand father of E ?

(1) A

(2) B

(3) D

(4) F

C యొక్క తండ్రి A కాని A కు C కుమారుడు కాదు. C కుమార్తె E, A భాగస్వామి F. C సోదరుడు B, B కుమారుడు D. అయితే E యొక్క తాత ఎవరు ?

(1) A

(2) B

(3) D

(4) F

68. Six persons A, B, C, D, E and F sit around a circular table such that A and F face each other. C and E are right to A, B and D are side by side. B is left to D and right to F. Find the person to the immediate left of A.

(1) E

(2) F

(3) D

(4) B

ఒక వృత్తాకార బల్ల చుట్టూ ఆరుగురు వ్యక్తులు A, B, C, D, E మరియు F కూర్చున్నారు. వీరిలో A మరియు F ఒకరికొకరు ఎదురుగా కూర్చున్నారు. A కి కుడివైపున C మరియు E, B మరియు D ప్రక్క ప్రక్కన కూర్చున్నారు. D కి ఎడమవైపు మరియు F కి కుడివైపున B కూర్చున్నాడు. అప్పుడు A కి వెంటనే ఎడమ ప్రక్క కూర్చున్న వ్యక్తి ఎవరు ?

(1) E

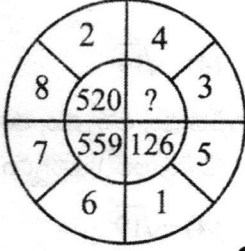
(2) F

(3) D

(4) B



69. Find the number at '?' in the diagram below.



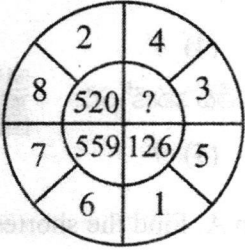
(1) 73

(2) 91

(3) 189

(4) 341

ఈ క్రింది పటంలో '?' వద్ద సంఖ్య కనుక్కోండి.



(1) 73

(2) 91

(3) 189

(4) 341

70. **Statement** : Every singer is a student. Every student is a lyricist.

**Conclusion** : I. Every signer is a lyricist.

II. Some lyricists are students.

Then which one of the following is correct ?

(1) I is true and II is false

(2) I is false and II is true

(3) I and II both are true

(4) I and II both are false

ప్రవచనం : ప్రతి గాయకుడు ఒక విద్యార్థి. ప్రతి విద్యార్థి ఒక గీత రచయిత.

ముగింపు : I. ప్రతి గాయకుడు ఒక గీత రచయిత.

II. కొంత మంది గీత రచయితలు విద్యార్థులు.

అయితే ఈ క్రింది వానిలో ఏది సత్యం ?

(1) I సత్యం మరియు II అసత్యం

(2) I అసత్యం మరియు II సత్యం

(3) I మరియు II రెండూ సత్యం

(4) I మరియు II రెండూ అసత్యం



71. Two alarm clocks ring at regular intervals of 72 and 50 seconds. If they beep together at 12 noon, then they beep together again for the first time at



(1) 12 : 15 p.m.

(2) 12 : 30 p.m.

(3) 12 : 45 p.m.

(4) 1 : 00 p.m.

రెండు అలారం గడియారములు ఒక క్రమ అంతరంలో 72 క్షణములకు ఒకటి, 50 క్షణములకు మరియొకటి మ్రోగుచున్నవి. అవి మధ్యాహ్నం 12 గంటలు సమయములో కలిసి మ్రోగినచో మరల కలిసి మ్రోగే సమయము

(1) 12 : 15 p.m.

(2) 12 : 30 p.m.

(3) 12 : 45 p.m.

(4) 1 : 00 p.m.

### Directions :

The following questions (72 and 73) contain four sentences which in their present arrangement lack coherence, connection and development. There is only one way of rearranging them to make a coherent passage. Choose the correct arrangement from the alternatives given and mark your answer as 1, 2, 3 or 4 in the answer sheet.



నిర్దేశములు :

క్రింది ప్రశ్నలలో (72 మరియు 73) ఒక్కొక్కటి నాలుగేసి వాక్యాలను కలిగియున్నది. వాటి ప్రస్తుత క్రమములో ఆ వాక్యాలలో ఏ విధమైన సమన్వయము గానీ, సంబంధము గానీ, వికాసము కానీ లేదు. వాటిని సవరించి, ఒక క్రమములో పెట్టినప్పుడు మాత్రమే సమన్వయముగల పరిచ్ఛేదముగా ఏర్పడుతాయి. క్రింద సూచించిన క్రమములలో సరియైనది ఎన్నుకొని, మీ సమాధానాన్ని 1, 2, 3 లేదా 4 మీ సమాధాన పత్రాలలో గుర్తించండి.

72. a. She studied M.Bi.P.C. at Intermediate level.

b. Harika is an intelligent girl.

c. But she got good rank in NEET and joined in M.B.B.S.

d. Her parents wanted her to study Engineering.

(1) a d b c

(2) b a d c

(3) c a d b

(4) d c b a

a. ఆమె ఇంటర్మీడియట్ స్థాయిలో M.Bi.P.C. చదివింది.

b. హరికా తెలివైన అమ్మాయి.

c. కాని ఆమె NEET లో మంచి ర్యాంక్ సాధించి M.B.B.S. లో చేరింది.

d. ఆమె తల్లిదండ్రులు ఆమెను ఇంజనీరింగ్ చదివిద్దామనుకొన్నారు.

(1) a d b c

(2) b a d c

(3) c a d b

(4) d c b a







73. a. She was very afraid of cockroach and ran out of her kitchen.



b. The shopkeeper advised to keep this gel near the kitchen sink.

c. One day a lady saw a cockroach running across her kitchen floor.

d. She went to a shop and brought cockroach killer gel.

(1) b a c d

(2) d a b c

(3) a c b d

(4) c a d b

a. ఆమె బొద్దింకను చూచి భయపడి వంటగది బటయకు పరుగెత్తింది.

b. ఈ బొద్దింక సంహరిణిని వంటగది సింకు వద్ద ఉంచమని దుకాణదారుడు సలహా ఇచ్చాడు.

c. ఒక రోజున ఒక మహిళ వంటగదిలోని నేల మీద బొద్దింక పరుగెట్టడాన్ని చూచింది.

d. ఆమె ఒక దుకాణానికి వెళ్లి, బొద్దింకను చంపే క్రిమి సంహరిణిని తెచ్చింది.

(1) b a c d

(2) d a b c

(3) a c b d

(4) c a d b

74. A man divided his total money in his will in such a way that half of it goes to his wife,  $\frac{2}{3}$ <sup>rd</sup> of the remaining goes to his two sons equally and the rest goes to his four daughters equally. If each daughter gets ₹ 18,000, how much money will each son get ?



(1) ₹ 58,000

(2) ₹ 65,000

(3) ₹ 72,000

(4) ₹ 80,000

ఒక వ్యక్తి తన వద్ద ఉన్న మొత్తం డబ్బును ఇష్ట పూర్వకంగా తన భార్యకు సగం వాటా, మిగిలిన దానిలో  $\frac{2}{3}$  వ వంతు తన కుమారులు ఇరువురికి సమానంగా వచ్చేటట్లు పంచగా, మిగిలిన డబ్బును నలుగురు కుమార్తెలు సమానంగా పంచుకొనేటట్లు విభజించెను. ప్రతి కుమార్తె వాటాగా ₹ 18,000 పొందిన, ఒక్కో కుమారునికి వచ్చే నగదు విలువ ఎంత ?

(1) ₹ 58,000

(2) ₹ 65,000

(3) ₹ 72,000

(4) ₹ 80,000

75. In 5 years ₹ 8,000 amounts to ₹ 10,000. In what time at the same rate will ₹ 2,700 be doubled ?

(1) 15 years

(2) 20 years

(3) 18 years

(4) 12 years

5 సంవత్సరాలలో ₹ 8,000 ల సొమ్ము ₹ 10,000 మొత్తం అగును. అయిన అదే రేటుకు ఎంతకాలంలో ₹ 2,700 ల సొమ్ము రెట్టింపు అగును ?

(1) 15 సంవత్సరాలు

(2) 20 సంవత్సరాలు

(3) 18 సంవత్సరాలు

(4) 12 సంవత్సరాలు





**PART – B**  
**GENERAL FORESTRY**



76. The Five Kingdom classification was proposed by

- (1) Carolus Linnaeus (2) Rudolf Virchow  
(3) R. H. Whittaker (4) Charles Darwin

77. The patterns of arrangement of leaves on the stem are called

- (1) Venation (2) Phyllotaxy (3) Aestivation (4) Placentation

78. According to Sach's, the body of the vascular plant is composed of the following three tissue systems

- (1) Epidermis, periderm and phloem  
(2) Parenchyma, collenchyma and sclerenchyma  
(3) Phloem, parenchyma and xylem  
(4) Dermal tissue system, vascular tissue system and fundamental tissue system



79. The width of a growth (or annual) ring can be a fairly accurate index of the \_\_\_\_\_ of a particular year.

- (1) Temperature (2) Photoperiod (3) Precipitation (4) Soil fertility

80. The seeds of the following plants are often called 'dust seeds'

- (1) *Lodoicea* (2) *Orchids* (3) *Martynia* (4) *Nymphaea*

81. The complete male flower of the following plant is transported to the female flower for pollination

- (1) *Zostera* (2) *Najas* (3) *Vallisneria* (4) *Nymphaea*

82. The eyes of the potato tuber are

- (1) Adventitious buds (2) Axillary buds  
(3) Hypophyllous buds (4) Epiphyllous buds



83. An example of a phosphoenol pyruvate carboxyl kinase (PEP-CK) type of  $C_4$  photosynthesis

- (1) Sugarcane (2) Maize (3) Panicum (4) Amaranthus

84. During DNA replication, the Okazaki fragments are joined by the enzyme

- (1) Helicase (2) DNA reverse transcriptase  
(3) DNA ligase (4) DNA polymerase



85. Rice Tungro disease is caused by

(1) *Xanthomonas oryzae*

(2) *Pyricularia oryzae*

(3) *Helminthosporium oryzae*

(4) A complex two different viruses

86. Which of the following best describes the concept of an ecosystem ?

(1) A community of living organisms interacting with their physical environment

(2) A group of the same species living in a specific area

(3) The process of energy flow through different trophic levels

(4) The rate of biomass production in a given area



87. What does GPP stand for in ecological terms ?

(1) Global Primary Production

(2) General Plant Productivity

(3) Gross Primary Production

(4) Gross Plant Production

88. An ecological pyramid depicts

(1) The flow of energy through different trophic levels

(2) The number of organisms, biomass, or energy at each trophic level

(3) The rate of decomposition in an ecosystem

(4) The process of ecological succession



89. What is the role of ecological succession in an ecosystem ?

(1) To show the energy flow through different trophic levels

(2) To depict the rate of biomass production

(3) To illustrate the process of decomposition

(4) To describe the gradual process of change in the species structure of an ecosystem

90. Which of the following is an example of a keystone species ?

(1) A species that has a disproportionately large impact on its ecosystem

(2) A species that is at the top of the food chain

(3) A species that is introduced to a new environment

(4) A species with a small population size

91. Which state is the highest producer of cultured shrimp in India ?

(1) Andhra Pradesh

(2) Odisha

(3) Gujarat

(4) Kerala

92. The Indian pearl oyster is scientifically known as

(1) *Pinctada Margaritifera*

(2) *Pinctada fucata*

(3) *Crassostrea gryphoides*

(4) *Perna viridis*



93. The venom of Russell's Viper primarily affects the  
(1) Nervous system (2) Cardiovascular system  
(3) Blood clotting mechanism (4) Respiratory system
94. What is the primary purpose of a Wasp's sting?  
(1) To capture prey (2) To defend themselves or their colony  
(3) To assist in pollination (4) To mark territory
95. The edible marine mussel found in India is  
(1) *Perna viridis* (2) *Pila globosa* (3) *Sepia officinalis* (4) *Unio*
96. What is the main function of worker bees in a hive?  
(1) Laying eggs (2) Mating with the queen  
(3) Collecting nectar and pollen (4) Guarding the hive only
97. What is the primary treatment for parasitic infections like worms in livestock?  
(1) Antibiotics (2) Vaccination  
(3) Deworming medication (4) Painkillers
98. Which viral disease affects cloven-hoofed animals and causes blisters in the mouth and hooves?  
(1) Brucellosis (2) Foot and Mouth Disease (FMD)  
(3) Rabies (4) Tuberculosis
99. Which deficiency causes rickets in young animals, leading to weak bones?  
(1) Vitamin A (2) Calcium and Vitamin D  
(3) Iron (4) Zinc
100. Which disease is caused by the bacterium *Mycobacterium bovis* and affects cattle, sometimes spreading to humans?  
(1) Tuberculosis (2) Black quarter  
(3) Rabies (4) Hemorrhagic septicaemia
101. Which of the following is NOT a macronutrient required for livestock?  
(1) Protein (2) Carbohydrates  
(3) Vitamins (4) Fats
102. The venom of the Common Krait (*Bungarus caeruleus*) is mainly  
(1) Hemotoxic (2) Myotoxic (3) Cytotoxic (4) Neurotoxic





103. What is the primary reason for bird migration ?

- (1) Search for food and suitable breeding grounds
- (2) Escape from predators
- (3) To avoid social conflicts
- (4) To find new nesting materials

104. What is mastitis in dairy animals ?

- (1) Inflammation of the lungs due to viral infection
- (2) Inflammation of the udder due to bacterial infection
- (3) A genetic disorder affecting milk production
- (4) A deficiency disease affecting calcium levels

105. Which of the following animals are classified as small ruminants ?

- (1) Cattle and buffalo
- (2) Sheep and goats
- (3) Horses and donkeys
- (4) Pigs and rabbits

106. Which of the following statement is false in relation to deforestation ?

- (1) Urbanization
- (2) More biodiversity
- (3) Expansion of agriculture
- (4) Timber purpose

107. Which of the following is not a reason for drought ?

- (1) High soil salt concentrations
- (2) Low rainfall
- (3) Depletion of ground water
- (4) Increasing global temperatures

108. Extraction of mineral resources causes

- (1) Loss of biodiversity
- (2) Erosion
- (3) Water pollution
- (4) All of the above

109. Bauxite is an ore of

- (1) Barium
- (2) Aluminum
- (3) Mercury
- (4) Copper

110. Agrobacterium tumefaciens is

- (1) Useful for modern agriculture
- (2) Causative agent of crown gall disease
- (3) Useful for genetic engineering experiments
- (4) All of the above

111. Salt-tolerant plants are called

- (1) Glycophytes
- (2) Heliophytes
- (3) Halophytes
- (4) None of the above



112. Which of the following is a type of renewable energy source ?

- (1) Geothermal (2) Nuclear (3) Coal (4) Natural gas

113. Desertification is a cause of

- (1) Deforestation (2) Drought  
(3) Loss of vegetation (4) All of the above

114. Recent Wayanad disaster in India was caused by

- (1) Volcanic eruption (2) Landslide  
(3) Low temperature (4) Gas leak

115. Which forest type is characterized by trees that shed their leaves during the winter and hot summer months ?

- (1) Evergreen Forest (2) Deciduous Forest  
(3) Thorn Forest (4) Mangrove Forest

116. Which of the following is a characteristic feature of the grassland ecosystem ?

- (1) High rainfall (2) Dense vegetation  
(3) Low water availability (4) High biodiversity

117. Which of the following is NOT a traditional logging tool ?

- (1) Hand saw (2) Chainsaw  
(3) Axe (4) Wedges and mauls

118. Which wood seasoning method involves applying heat in an enclosed space to remove moisture ?

- (1) Air seasoning (2) Solar seasoning  
(3) Kiln seasoning (4) Chemical seasoning

119. Which type of fungi is most notorious for causing dry rot in wood ?

- (1) White rot fungi (2) Brown rot fungi  
(3) Dry rot fungus (4) Blue stain fungi

120. Which method of wood transport involves tying several logs together to move them as a single structure ?

- (1) Floating (2) Rafting (3) Wire Rope-Ways (4) Forest Tramways



121. Why is understanding wood anatomy essential for efficient use ?
- (1) It helps identify aesthetically pleasing wood grains
  - (2) It reveals the optimal methods for processing and utilization
  - (3) It allows for accurate prediction of market trends
  - (4) It helps trace the origins and history of specific wood pieces
122. Which of the following is NOT a characteristic used in field identification of timbers ?
- (1) Chemical composition
  - (2) Hardness
  - (3) Colour
  - (4) Lustre
123. Timbers are broadly classified into two main groups based on their macrostructure. What are these groups ?
- (1) Hardwood and Softwood
  - (2) Porous and Non-porous
  - (3) Light and Heavy
  - (4) Durable and Non-durable
124. In Andhra Pradesh, which organization is primarily responsible for collecting and selling the majority of Minor Forest Produce (MFP) items ?
- (1) Forest Department
  - (2) Girijan Cooperative Corporation
  - (3) Ministry of Micro, Small and Medium Enterprises
  - (4) Municipal Administration and Urban Development Department
125. Biodiversity is valued for
- (1) Preserving ecological processes
  - (2) Maintaining the hydrological cycles
  - (3) Global life support
  - (4) All of the above
126. Which of the following is NOT an example of an endemic species to Andhra Pradesh ?
- (1) *Kalanchoe cherukondensis*
  - (2) *Pimpinella tirupatiensis*
  - (3) *Ophiorrhiza chandrashekarni*
  - (4) *Lilum chitrangada*
127. The complete disappearance of a species from a specific area but not from the entire planet is known as
- (1) Extinction
  - (2) Endemism
  - (3) Exoticism
  - (4) Extirpation
128. The hot spots of biodiversity are characterized by
- (1) Low population, low endemism and low threat of extinction
  - (2) Low population, low endemism and higher threat of extinction
  - (3) Rich population, high endemism and low threat of extinction
  - (4) Rich population, high endemism and high threat of extinction
129. The following is NOT an invasive alien species in aquatic ecosystem.
- (1) Water hyacinth
  - (2) Water lettuce
  - (3) Salvinia
  - (4) Vallisneria



130. An organism that is modified by the environment is known as  
(1) Species (2) Genotype (3) Ecad (4) Prototype
131. The food chain that transports food from the larger to smaller organisms is known as  
(1) Predatory food chain (2) Grazing food chain  
(3) Detritus food chain (4) Parasitic food chain
132. The phenomenon of a stand of forest trees losing health and dying without an obvious cause is called  
(1) Disaster (2) Mild symptom (3) Extreme symptom (4) Forest dieback
133. Which one of the following is an abiotic stressor to which forests are susceptible ?  
(1) Frost (2) Oomycete (3) Parasite (4) Pathogen
134. Large-scale forest die-offs take place due to the biotic agent  
(1) Insect pathogens (2) Age (3) Chemical (4) Water deficiency
135. What is the benefit of biological control of forest pests ?  
(1) High cost (2) Low cost (3) Pest control (4) Tolerance
136. Which one is a microbial agent in biological control ?  
(1) Ladybugs (2) Praying mantises (3) Cuckoos (4) Fungi
137. The advantage of chemical pesticides to control pests is  
(1) High efficacy (2) Good control (3) Low efficacy (4) None of these
138. Which one is a traditional method of firefighting in forests ?  
(1) Fire alert system (2) Mobile squads  
(3) Communication devices (4) Counter fire
139. Which one is a modern method of firefighting in forests ?  
(1) Controlled burning (2) Fire terracing  
(3) Fire watchers (4) Fire alert system
140. The practice of logging trees in forest areas that have been damaged by wildlife is called  
(1) Timber harvest (2) Damaged timber harvest  
(3) Salvage logging (4) None of these
141. The practice of afforestation is aimed at  
(1) Releasing CO<sub>2</sub> (2) Capturing and storing CO<sub>2</sub>  
(3) Storing pollutants (4) Capturing CO





142. What is the role of forest regeneration ?

(1) Mitigation of greenhouse effect

(2) Increasing global warming

(3) Increasing CO<sub>2</sub> levels

(4) Increasing CO levels

143. The practice of regulating the amount of grazing time and consumption levels in a pasture is called

(1) Split ranch grazing

(2) Eco-grazing

(3) Rotational grazing

(4) Controlled grazing

144. Wild animals are useful in increasing the reliability of natural regeneration through

(1) Seed dispersal

(2) Pollinator dispersal

(3) Infestation

(4) None of these

145. What is poaching ?

(1) Protecting animals

(2) Making medicine

(3) Illegal hunting of wild animals

(4) All of these

146. Slash and burn agriculture is called

(1) Industrial forestry

(2) Conservation forestry

(3) Tree cultivation

(4) Shifting cultivation

147. Systematic collection of data and forest information for assessment or analysis is referred to as

(1) Plant inventory

(2) Animal inventory

(3) Forest inventory

(4) Wildlife inventory

148. What is the primary aim of India's National Energy Policy (NEP) ?

(1) To promote energy independence through coal-based power plants.

(2) To achieve 100% nuclear energy generation by 2050.

(3) To ensure energy access to all while promoting energy security, affordability and sustainability

(4) To ban all fossil fuel imports by 2030

149. Which form of radiation is completely absorbed by ozone layer ?

(1) UV-A

(2) UV-B

(3) UV-C

(4) UV

150. Which Act is aimed at the protection and improvement of the environment ?

(1) Wildlife (Protection) Amendment Act, 2022

(2) Biological Diversity Act, 2002

(3) Wildlife Protection Act, 1972

(4) Environment Protection Act, 1986



4980

**GS/OSF/500**

**SPACE FOR ROUGH WORK**



GS/OSF/500

SPACE FOR ROUGH WORK

