

Hall Ticket Number

5 9 7 7 1 2 0 5 3 8

(To be filled by the Candidate)



S. No.

57775

SET CODE

P-9

Booklet Code

B

M. Pooja Aswani
Signature of the Invigilator

INSTRUCTIONS TO THE CANDIDATE (అభ్యర్థికి సూచనలు)
(Read the Following instructions carefully before Answering)

(జవాబులు పూరించే ముందు దిగువ సూచనలను జాగ్రత్తగా పరిశీలించవలెను)

1. Separate Optical Mark Reader (OMR) Answer Sheet is supplied to the candidate along with Question Paper Booklet. Please read and follow the instructions on the OMR Answer Sheet for marking the correct response. అభ్యర్థులకు ప్రశ్నాపత్రం బుక్‌లెట్‌తో పాటు ఆప్టికల్ మార్క్ రీడర్ (ఓఎంఆర్) జవాబు పత్రం అందించబడును. అభ్యర్థులు జవాబులు ఇచ్చే ముందు ఓఎంఆర్ జవాబు పత్రంపై ఉన్న సూచనలు జాగ్రత్తగా పరిశీలించవలెను.
2. The Candidate should ensure that the Hall Ticket Number and Name of the Candidate are properly printed on the OMR Answer Sheet provided to you. The Candidates are further instructed to ensure that the booklet code printed on OMR Answer Sheet is same as the Question Paper Booklet code supplied to you. అభ్యర్థి ఓఎంఆర్ జవాబుపత్రంపై కేటాయించిన ప్రదేశంలో హాల్‌టికెట్ నంబర్ మరియు పేరు సరిగా ప్రింట్ అయినదా లేదా అని సరిచూసుకోవలెను. అభ్యర్థి తనకు ఇచ్చిన ఓఎంఆర్ జవాబు పత్రం మీద ముద్రించిన బుక్‌లెట్ కోడ్, ఇచ్చిన ప్రశ్నాపత్రం మీద ముద్రించిన బుక్‌లెట్ కోడ్ ఒకటే అయినదే లేదా సరిచూసుకొనవలెను.
3. This booklet contains 200 Questions and candidates shall answer all of them in 180 minutes. ఈ ప్రశ్నాపత్రం బుక్‌లెట్‌లో 200 ప్రశ్నలు ఉన్నాయి మరియు అభ్యర్థులు వీటన్నింటికీ 180 నిమిషాలలో జవాబులు పూరించవలెను.
4. One mark will be awarded for every correct answer for post code 21 and half mark for post code 23. There are no negative marks. సరైన ప్రతి జవాబుకు పోస్ట్ కోడ్ 21 కు ఒక మార్కు, పోస్ట్ కోడ్ 23 కు అర మార్కు కేటాయించడం జరుగుతుంది. ఎటువంటి రుణాత్మక మార్కులు లేవు.
5. Immediately on opening the Question Paper Booklet by tearing off the paper seal, please check for (i) The same booklet code (A/B/C/D) on each page, (ii) Serial Number of the questions (1-200), (iii) The number of pages and (iv) Correct Printing. In case of any defect, please report to the invigilator and ask for replacement of booklet with same code within five minutes from the commencement of the test. ఒకసారి ప్రశ్నాపత్రం బుక్‌లెట్‌లో సీల్‌ను విడదీసిన వెంటనే అభ్యర్థులు ముఖ్యంగా (i) తమకు కేటాయించిన బుక్‌లెట్ కోడ్ ఎ / బి / సి / డి ప్రతి పేజీపై ఉన్నదే లేదా పరిశీలించుకోవలెను, (ii) 1 నుండి 200 వరకు ప్రశ్నలు వరుస క్రమంలో ఉన్నవి లేనివి పరిశీలించుకోవలెను, (iii) పేజీల సంఖ్య మరియు (iv) సరైన ముద్రణ. పైన పేర్కొన్న విషయాలలో ఏదైనా తప్పులు దొర్లిన యెడల అభ్యర్థులు తమ పర్యవేక్షకుని దృష్టికి తీసుకువెళ్లి పరీక్ష ప్రారంభమైన 5 నిమిషాలలో ప్రశ్నాపత్రాన్ని మార్పుకోవలెను.
6. Answers to the questions must be entered only on OMR Answer Sheet by completely shading the appropriate circle with Ball Point Pen (Blue or Black) only. జవాబును ఎట్టి పరిస్థితులలోనూ మార్పుటకు అనుమతించబడదు. > The Candidates must fully satisfy themselves about the accuracy of the answer before darkening the appropriate circle of (1), (2), (3) or (4) in the OMR Answer Sheet with Blue/Black Ball Point Pen, as it is not possible to change or erase once darkened. ఒకసారి ఓఎంఆర్ జవాబుపత్రంపై పూరించిన జవాబును చెరపడం కుదరదు కాబట్టి అభ్యర్థులు క్షణంగా ఆలోచించి జవాబును సరిగ్గా నలుపు బాల్‌పాయింట్ పెన్‌నుతో (1), (2), (3) లేదా (4) వృత్తాలలో ఒక వృత్తాన్ని ఎన్నుకుని పూరించవలెను.
7. The OMR Answer Sheet will be invalidated if the circle is shaded using Pencil or if more than one circle is shaded against each question even with a small dot. ఓఎంఆర్ జవాబు పత్రంపై వృత్తంలో పెన్సిల్‌తో రుద్దినా లేదా ఒక వృత్తములో కన్నా ఎక్కువ వృత్తాలలో చిన్న చుక్క పెట్టినా లేదా రుద్దినా అవి మూల్యంకనానికి పరిగణించబడవు.
8. Change of answer is NOT Allowed. జవాబును ఎట్టి పరిస్థితులలోనూ మార్పుటకు అనుమతించబడదు.



PTO



Scanned with OKEN Scanner



P-9

Booklet Code

B

- Use of Eraser or White Fluid on the OMR Answer Sheet is not permitted as the OMR Answer Sheet is machine gradable and it may lead to wrong evaluation.
 మూల్యాంకనం యంత్రం ఆధారంగా చేయుట వలన ఓఎంఆర్ జవాబు పత్రంపై వైట్ ఫ్లూయిడ్ గాని, రబ్బరు గాని వాడుటకు అనుమతి లేదు.

9. The OMR Answer Sheet will not be valued if the candidate:
 అభ్యర్థి ఓఎంఆర్ జవాబు పత్రంపై ఈ దిగువ పేర్కొన్నవి చేసిన యెడల జవాబుపత్రం మూల్యాంకనం చేయబడదు:
 (a) Writes the Hall Ticket Number on any part of the OMR Answer Sheet except in the space provided for the purpose,
 ఓఎంఆర్ జవాబు పత్రంపై సూచించిన ప్రదేశంలో కాక హాల్ టికెట్ నెంబర్ ను వేరే ప్రదేశంలో ఎక్కడ వ్రాసినట్లైనను,
 (b) Writes any irrelevant matter including religious symbols, words, prayers or any communication what so ever in any part of the OMR Answer Sheet,
 ఓఎంఆర్ జవాబు పత్రంపై మతపరమైన చిహ్నాలు, పదాలు, గుర్తులు, ప్రార్థనలు మరే ఇతర అసంబంధమైన సమాచారం వ్రాసినట్లైనను,
 (c) Adopts any other malpractice.
 ఎటువంటి దుష్ప్రవర్తనకు పాల్పడినను.
10. Electronic gadgets like Cell Phone, Pager, Calculator, Electronic watches and Mathematical/Log Tables are not permitted into the examination hall.
 పరీక్ష హాలులోకి ఎటువంటి ఎలక్ట్రానిక్ పరికరాలైన అనగా సెల్ ఫోన్, పేజర్, కాలిక్యులేటర్, ఎలక్ట్రానిక్ వాచీలు, గణిత/లాగ్ బుక్ లు అనుమతించబడవు.
11. Rough work should be done only in the space provided in the Question Paper Booklet.
 ప్రశ్నాపత్రం బుక్ లెట్ లో కేటాయించిన ప్రదేశంలో మాత్రమే రఫ్ వర్క్ చేసుకోవలెను.
12. Once the candidate enters the Examination Hall, he/she shall not be permitted to leave the Hall till the end of the examination.
 అభ్యర్థి ఒకసారి పరీక్షా హాలులోకి ప్రవేశించిన తర్వాత పరీక్షా సమయం ముగిసే వరకు బయటకు పంపబడరు.
13. Ensure that the Invigilator puts his/her signature in the space provided on Question Paper Booklet and the OMR Answer Sheet. Candidate should sign in the space provided on the OMR Answer Sheet.
 అభ్యర్థి తన ప్రశ్నాపత్రం బుక్ లెట్ పై కేటాయించిన ప్రదేశంలో పర్యవేక్షకుని యొక్క సంతకం తీసుకొనవలెను. అలానే ఓఎంఆర్ జవాబుపత్రంపై అభ్యర్థి కేటాయించిన ప్రదేశంలో తన సంతకం చేయవలెను.
14. The candidate should write the Question Paper Booklet code and its serial number and sign in the space provided in the Nominal Rolls.
 నామినల్ రోల్స్ పై నిర్దేశించిన ప్రదేశంలో అభ్యర్థి ప్రశ్నాపత్రం బుక్ లెట్ కోడ్ మరియు దాని క్రమ సంఖ్యను తప్పనిసరిగా వ్రాయవలెను మరియు నిర్దేశించిన ప్రదేశంలో సంతకం చేయవలెను.
15. Return the OMR Answer Sheet to the invigilator before leaving the Examination Hall. Failure to return the OMR Answer Sheet is liable for criminal action and the result will be kept withheld. The Question Paper Booklet shall be taken away by the candidate and should be preserved till the declaration of results.
 పరీక్షా హాలు నుంచి బయటకు వెళ్లినప్పుడు ఓఎంఆర్ జవాబుపత్రాన్ని పర్యవేక్షకునికి అందజేయవలెను. ఓఎంఆర్ జవాబుపత్రం అందజేయనిచో అభ్యర్థి పై కఠిన చర్యలు తీసుకోవడం జరుగుతుంది మరియు అతడి ఫలితాలను నిలువరించబడును (విత్ హెల్డ్). అభ్యర్థి ఈ ప్రశ్నాపత్రమును తన వెంట తీసుకువెళ్లవచ్చును మరియు ఫలితాలను వెల్లడించే వరకు ప్రశ్నాపత్రం బుక్ లెట్ ను తమ వద్ద జాగ్రత్తగా భద్రపర్చుకోవలెను.

NOTE: If any ambiguity arises in translations in any question, then the text/matter stated in English version shall be treated as final, since the Question Paper Booklet is printed in two languages viz. English / Telugu or English / Urdu.

ఏదైనా ప్రశ్న అనువాదాలలో అస్పష్టత ఉంటే, ఇంగ్లీష్ లో పేర్కొన్న టెక్స్ట్/విషయం సరియైనదిగా భావించవలెను. ఎందుకంటే ప్రశ్నాపత్రం బుక్లెట్ రెండు భాషలలో (ఇంగ్లీష్/తెలుగు లేదా ఇంగ్లీష్/ఉర్దూ) ముద్రించబడినది.

This booklet consists of 48 Pages including Cover Page and Pages of Rough Work.

ఈ ప్రశ్నాపత్రం బుక్ లెట్ కవరు పేజీ మరియు రఫ్ వర్క్ పేజీలతో కలిపి 48 పేజీలు కలిగి ఉన్నది.



2-B



Scanned with OKEN Scanner

**P-9**

Booklet Code

B

Marks : 200/100

Time : 3 Hours

Instructions :

- (i) **One mark** will be awarded for every correct answer for post code 21 and **half mark** for post code 23. **There are no negative marks.**
- సరైన ప్రతి జవాబుకు పోస్ట్ కోడ్ 21 కు ఒక మార్కు, పోస్ట్ కోడ్ 23 కు అర మార్కు కేటాయించడం జరుగుతుంది. ఎటువంటి రుణాత్మక మార్కులు లేవు.
- (ii) There is only one answer among the given four options. Choose the most appropriate answer from the given options to the following questions and darken, with Blue/Black Ball Point Pen the corresponding digit (1), (2), (3) or (4) in the circle pertaining to the question number concerned in the OMR Answer Sheet, separately provided to you.
- ఇచ్చిన నాలుగు ఎంపికలలో ఒకే ఒక సమాధానం ఉంది. దిగువ ఇచ్చిన ప్రతి ప్రశ్నకు ఇవ్వబడిన వాటిలో సరియైన సమాధానమును ఎన్నుకొని దానిని సూచించే అంకె (1), (2), (3) లేదా (4) వేరుగా ఇచ్చిన OMR సమాధాన పత్రములో ప్రశ్నకు సంబంధించిన సంఖ్యగల వృత్తాన్ని నీలం లేదా నలుపు బాల్ పాయింట్ పెన్ను ఉపయోగించి నింపవలెను.

1. Choose the grammatically correct sentence from the options given below.

- (1) I prefer coffee than tea.
 (2) You can travel on bus to reach Hyderabad.
 (3) I will meet you at the department.
 (4) I recently learnt that my colleague is married with a celebrity chef.

2. Choose the meaning of the underlined phrase/idiom.
 I can't talk to him, he is such a queer fish.

- (1) Handsome man
 (2) Sensitive man
 (3) Strange man
 (4) Humble man

3. Choose the meaning of the underlined phrase/idiom.
 What you have just said is beside the mark.

- (1) Correct
 (2) Exaggerated
 (3) Incorrect
 (4) Irrelevant

4. Choose the correct one-word substitute.
 A person who has just started learning.

- (1) Apprentice
 (2) Foreman
 (3) Supervisor
 (4) Accomplice

5. Choose the meaning of the underlined phrase/idiom.
 John was the only person to speak out against the decision of the college management.

- (1) to state opinion frankly
 (2) to state unconsciously
 (3) to remain silent
 (4) to state something incoherently





6. Choose the correct active form of the sentence.
Many accidents are caused by rash driving.
(1) Rash driving is caused many accidents.
(2) Rash driving was caused many accidents.
~~(3) Many accidents caused by rash driving.~~
(4) Rash driving causes many accidents.
-
7. Choose the one which best expresses the given sentence in Passive Voice.
'What amused her?'
(1) What she is made to amuse by? (2) By what is she being amused?
~~(3) By what was she amused?~~ (4) By what has she been amused?
-
8. Rearrange the jumbled phrases into a meaningful sentence.
go to the lady / herself with impeccable majesty and wisdom / who has conducted /
(1) the credit must (2) (3)
~~(4)~~
~~(1) 4, 1, 3, 2~~ (2) 4, 2, 1, 3
(3) 4, 1, 2, 3 (4) 3, 4, 1, 2
-
9. Choose the correct order of the jumbled phrases to make it a meaningful sentence.
but I declined / in my company / to become the deputy manager / I got the opportunity
(1) (2) (3) (4)
~~(1) 4, 3, 2, 1~~ (2) 3, 2, 1, 4
(3) 4, 2, 1, 3 (4) 2, 1, 3, 4
-
10. Choose the correct form of the verb.
We _____ in Sri Lanka last year this time.
(1) are ~~(2) had~~ (3) did ~~(4) were~~
-
11. Fill in the blanks with suitable article(s).
_____ English is the language of _____ English.
(1) An, the ~~(2) The, no article~~ ~~(3) The, the~~ ~~(4) No article, the~~
-
12. Choose the correct set of Prepositions.
It is very hot _____ the day but quite cold _____ night.
(1) in, in (2) at, in (3) at, at ~~(4) in, at~~
-
13. Fill in the blank with an appropriate Verb Form.
When I went to meet him, he _____ in his garden.
(1) ~~works~~ (2) is working
~~(3) was working~~ (4) has been working





14. Choose the correct passive form of the sentence.
'The workers are building a big shopping complex.'
- ~~(1)~~ A big shopping complex is built by the workers.
(2) A big shopping complex was being built by the workers.
(3) A big shopping complex were built by the workers.
(4) A big shopping complex is being built by the workers.

15. Choose the grammatically correct sentence.
- (1) He wanted to know that when would classes began.
~~(2)~~ He wanted to know when classes would begin.
(3) He wanted to know when classes will begin.
(4) He wanted to knew when classes would began.

16. Choose the appropriate phrasal verb.
The citizens must _____ their rights.
- (1) stand against
(2) stand apart
(3) stand back
~~(4)~~ stand up for

Read the passage carefully and answer the questions from 17 to 21 that follow :

Books are by far, the most lasting product of human effort. Temples crumble into ruins, pictures and statues decay, but books survive. Time does not destroy the great thoughts contained in the books which are as fresh today as when they first passed through their author's mind. These thoughts speak to us through the printed page. The only effect of time has been to throw out of currency the bad products among books. Nothing in literature which is not good can live for long. Good books have always helped man in various spheres of life. No wonder that the world keeps its books with great care.

17. Time does not destroy books which contain _____.
- (1) useful material
~~(3)~~ great ideas
(2) subject matter for education
(4) bad products

18. 'To throw out of currency' means to _____.
- ~~(1)~~ Destroy
(3) Forget
(2) Extinguish
(4) Put out of use

19. The world keeps its books with care because _____.
- (1) They replace technological gadgets.
~~(3)~~ They help us in various spheres of life.
(4) They make us feel exhausted.
(2) They do not bring great ideas to us.





20. Of the products of human effort, books are the most _____.
(1) insignificant (2) permanent
(3) temporary (4) dangerous
21. Choose a suitable title for the passage.
(1) Value of Temples (2) Value of Statues
(3) Distribution of Books (4) Value of Books
22. Choose the word which is nearest in meaning to the underlined word in the sentence.
The speech was intended to pacify the angry mob.
(1) soothe (2) frighten (3) incite (4) terrorise
23. Choose the word which is similar in meaning to the underlined word.
She speaks good English without any affectation.
(1) Confidence (2) Pretentiousness
(3) Genuineness (4) Simplicity
24. Choose the word which is opposite in meaning to the underlined word/phrase.
The insurance company rejected the spurious claim made by the automobile firm.
(1) false (2) fabricated (3) over invoiced (4) genuine
25. Choose the antonym of the underlined word from the given alternatives.
The Martians in "The War of Worlds" survived every military weapon known to man but succumbed to the common cold.
(1) Surrendered (2) Given up (3) Overcame (4) Yielded
26. Choose the correct spelling of the word.
(1) Abbrreviation (2) Abrrreviation (3) Abbrevieation (4) Abbreviation
27. Choose the correctly spelt word.
(1) Weired (2) Pronounciation (3) Neccessary (4) Occasion
28. Choose an appropriate preposition from the options and fill in the blank in the following sentence.
The boss has been ill _____ flu this week.
(1) from (2) with (3) by (4) of
29. Choose an appropriate set of prepositions.
I am acquainted _____ the latest developments _____ this situation.
(1) of, with (2) off, above (3) with, in (4) about, off
30. Choose the grammatically correct sentence from the options given below.
(1) He do not want to continue his studies.
(2) One of my friends have gone to Chennai yesterday.
(3) Neither of the participants was able to win a decisive victory.
(4) They does not listen to us.



31. If Rs. 40,000 amounts to Rs. 69,120 in n years at 20% rate of interest compounded annually, then n =
40,000 రూపాయలను సాలినా 20% చక్రవర్ణీకరణతో గణించినప్పుడు n సంవత్సరాలలో 69,120 రూపాయల మొత్తమైతే, అప్పుడు n =
(1) 5 (2) 4 (3) 3 (4) 2

32. If the solution of the simultaneous linear equations $2x - 3y + 4 = 0$ and $3x - 2y - 4 = 0$ is $x = a$ and $y = b$, then

$2x - 3y + 4 = 0$ మరియు $3x - 2y - 4 = 0$ అనే సమకాలిక ఏకరూప సమీకరణాల యొక్క సాధన $x = a$ మరియు $y = b$ అయితే, అప్పుడు

(1) $a = b$ (2) $a = 2b$ (3) $2a = b$ (4) $a + b = 0$

(33) If the simultaneous linear equations $3x + 2y - 5 = 0$ and $kx - 2y + 7 = 0$ have no solution, then
 $3x + 2y - 5 = 0$ మరియు $kx - 2y + 7 = 0$ అనే సమకాలిక ఏకరేఖా సమీకరణాలకు సాధనలేనట్లైతే, అప్పుడు
 (1) $k \neq -3$ (2) $k = 3$ (3) $k = -3$ (4) $k = -2$

34. A girl has only 5 rupee coins and 10 rupee coins in her kiddy bank. If there are 40 coins all together in the bank amounting to Rs. 260, then the number of 5 rupee coins in it is

ఒక అమ్మాయి యొక్క కిడ్నీ బ్యాంకులో 5 రూపాయల మరియు 10 రూపాయల నాణేలు మాత్రమే ఉన్నాయి. ఆ బ్యాంకులో అన్నీ కలిసి 40 నాణేలు ఉండి మరియు వాటి మొత్తం విలువ 260 రూపాయలయితే, అప్పుడు దానిలోని 5 రూపాయ నాణేల సంఖ్య

(1) 12 (2) 14 (3) 26 (4) 28

35. $\frac{31}{13+17-19 \times 69 \div 29-6} =$

(1) ~~363~~ (2) 397 (3) 1023 (4) 693

36. In an arithmetic progression, if the third term is 13 and the fifth term is 23, then the sum of its first 35 terms is

ఒక అంకశ్రేణిలోని మూడవపదం 13 మరియు ఐదవపదం 23 అయితే, అప్పుడు దాని యొక్క మొదటి 35 పదాల మొత్తం

(1) 6160 (2) 1540 (3) 4610 (4) 3080

37. In a geometric progression, if the first term is 5, common ratio is 3 and the sum of the first n terms is 1820, then $n =$
ఒక గుణశ్రేణిలోని మొదటిపదం 5, పదానుపాతము 3 మరియు మొదటి n పదాల మొత్తం 1820 అయితే, అప్పుడు $n =$
(1) 6 (2) 5 (3) 8 (4) 7



38. If two dice are thrown simultaneously, then the probability of getting a prime number on one die and a composite number on the other die is

రెండు పాచికలను ఏకకాలంలో దొర్లిస్తే, అప్పుడు ఒక పాచికపై ప్రధాన సంఖ్య మరియు మరొక పాచికపై సంయుక్త సంఖ్య రావడానికి గల సంభావ్యత

- (1) $\frac{1}{3}$ (2) $\frac{2}{3}$ (3) $\frac{1}{6}$ (4) $\frac{1}{4}$

39. If a card is drawn at random from a pack of 52 playing cards, then the probability of getting a face card is

52 పేక ముక్కలు గల ఒక పేక కట్టనుండి ఒక పేక ముక్కను యాదృచ్ఛికంగా తీసినప్పుడు, ముఖము కలిగిన పేక ముక్కను పొందడానికి గల సంభావ్యత

- (1) $\frac{1}{13}$ (2) $\frac{3}{13}$ (3) $\frac{2}{13}$ (4) $\frac{4}{13}$

40. There are 32 marbles in an urn, in which some are red and the rest are green. If a marble is drawn at random from the urn and the probability that it is red is $\frac{3}{4}$, then the number of green marbles in the urn is

ఒక పాత్రలో గల 32 గోళీలలో కొన్ని ఎర్రనివి, మిగిలినవి ఆకుపచ్చనివి. ఆ పాత్ర నుండి ఒక గోళీని యాదృచ్ఛికంగా తీసినప్పుడు, అది ఒక ఎర్రని గోళీ కావడానికి గల సంభావ్యత $\frac{3}{4}$ అయితే, అప్పుడు ఆ పాత్రలోని ఆకుపచ్చని గోళీల సంఖ్య

- (1) 24 (2) 18 (3) 8 (4) 12

41. The fourteenth term in the series 1, 4, 9, 4, 10, 18, 7, 16, 27, 10, 22, 36, 13, ... is

1, 4, 9, 4, 10, 18, 7, 16, 27, 10, 22, 36, 13, ... శ్రేణిలోని పద్మావ పదం

- (1) 22 (2) 24 (3) 36 (4) 28

42. The sixth term in the series 3, 4, 10, 33, 136, ... is

3, 4, 10, 33, 136, ... శ్రేణిలోని ఆరవ పదం

- (1) 685 (2) 272 (3) 408 (4) 544

43. The term which is wrongly entered in the series 2, 3, 5, 7, 8, 11, 11, 15, 17, 19, 17, 23, 20, ... is

- (1) 11th term (2) 9th term
(3) 7th term (4) 13th term

2, 3, 5, 7, 8, 11, 11, 15, 17, 19, 17, 23, 20, ... అనే శ్రేణిలో తప్పుగా నమోదు కాబడిన పదం

- (1) 11వ పదం (2) 9వ పదం
(3) 7వ పదం (4) 13వ పదం





P-9

Booklet Code

B

44. The seventh term of the series 2, 3, 6, 15, 42, ... is

2, 3, 6, 15, 42, ... శ్రేణి యొక్క ఏడవ పదం

- (1) 169 (2) 166 (3) 369 (4) 366

45. The missing term in the series CAB, EFE, GKH, _____, KUN, MZQ is

CAB, EFE, GKH, _____, KUN, MZQ అనే శ్రేణిలోని లోపించిన పదం

- (1) IPJ (2) IQK (3) JPK (4) IPK

46. If the letter series AB-ABA-BABB-BAABA-BA with 4 blank spaces follows a certain pattern, then the correct option which contains all the missing letters to be placed in the 4 blank spaces in that order, to complete the pattern is

AB-ABA-BABB-BAABA-BA అనే ఒక నిర్దిష్ట నమూనాను అనుసరించే అక్షరశ్రేణి నాలుగు ఖాళీ స్థానాలు కలిగి ఉంటే, ఆ నాలుగు ఖాళీ స్థానాలను పూరించే అక్షరాలను అదే క్రమంలో కలిగి ఉండి, నమూనాను సంపూర్ణం చేసేటట్లుగా ఉన్న సరియైన పచ్చికం

- (1) BAAB (2) AABB (3) ABBA (4) BBAA

47. If Z2C, W4F, T7I, Q12L, _____ is the given series, then the correct option which fills the blank space to continue the series is

Z2C, W4F, T7I, Q12L, _____ అనేది దత్తశ్రేణి అయితే, ఆ శ్రేణిని కొనసాగించడానికి ఖాళీ స్థానం పూరించే సరియైన పచ్చికం

- (1) M18N (2) N19O (3) N20P (4) M19P

48. In a certain code language, if the word 'VOLUME' is coded as 'WRQBVP', then in that code language, the word 'AREAS' is coded as

ఒక నిర్దిష్ట కోడ్ భాషలో 'VOLUME' అనే పదాన్ని 'WRQBVP' గా కోడ్ చేస్తే, ఆ కోడ్ భాషలో 'AREAS' అనే పదానికి కోడ్

- (1) BUJBH (2) BTHX (3) BUJHB (4) BTIGA

49. In a certain code language, if the word 'BUILDING' is coded as 'UBLIIDGN', then in that language 'EMETARLI' is the code for

ఒక నిర్దిష్ట కోడ్ భాషలో 'BUILDING' అనే పదాన్ని 'UBLIIDGN' గా కోడ్ చేస్తే, అప్పుడు ఆ భాషలో 'EMETARLI' గా కోడ్ కాబడినది.

- (1) METERIAL (2) MATERIEL (3) MATERIAL (4) METERAIL

50. In a certain code language, if the word 'WATER' is coded as '68' and the word 'TEA' is coded as '55', then in the same language, the word 'LIQUID' is coded as

ఒక నిర్దిష్ట కోడ్ భాషలో 'WATER' అనే పదం '68' గా మరియు 'TEA' అనే పదం '55' గా కోడ్ కాబడితే, అదే భాషలో 'LIQUID' అనే పదం యొక్క కోడ్

- (1) 90 (2) 88 (3) 89 (4) 86



9-B





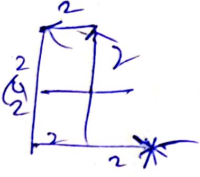
P-9

Booklet Code

B

51. A man travels 2 km in the direction of North. Then he takes left turn and travels 2 km. After that he again turns left and travels 4 km. Later he takes again left turn and travels 4 km to reach his destination. Then the direction of the destination from his starting point is

- (1) South-West (2) South-East
(3) South (4) North



ఒక వ్యక్తి ఉత్తరదిశగా 2 కి.మీ. ప్రయాణిస్తాడు. తరువాత అతడు ఎడమ వైపుకు మలుపు తీసుకొని, 2 కి.మీ. ప్రయాణిస్తాడు. ఆ తరువాత మళ్ళీ ఎడమ వైపుకు మలుపు తీసుకొని 4 కి.మీ. ప్రయాణిస్తాడు. ఆ తరువాత మళ్ళీ ఇంకోసారి ఎడమ వైపుకు మలుపు తీసుకొని 4 కి.మీ. ప్రయాణించి తన గమ్యస్థానాన్ని చేరుకుంటాడు. అప్పుడు అతని ప్రారంభస్థానం నుండి గమ్యస్థానం వైపునకు గల దిశ

- (1) నైరుతి (2) ఆగ్నేయం
(3) దక్షిణం (4) ఉత్తరం

52. A man is standing on a platform facing East. He turns 30° in the anti-clockwise direction first and then turns 120° in the clockwise direction. Later if he turns 315° in the anti-clockwise direction, then the direction he is facing now is

- (1) South-East (2) North-East
(3) South-West (4) North-West



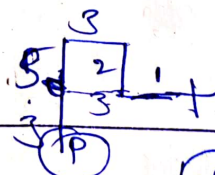
ఒక వ్యక్తి ఒక వేదికపై తూర్పుకి అభిముఖముగా నిలబడియున్నాడు. అతను మొదట అపవస్య (anti-clockwise) దిశలో 30° లు మలుపు తిరిగి, ఆ తరువాత సవ్య (clockwise) దిశలో 120° లు మలుపు తిరుగుతాడు. ఆ తరువాత అతడు అపవస్య (anti-clockwise) దిశలో 315° లు మలుపు తిరిగితే, అప్పుడు అతనికి అభిముఖంగా ఉన్న దిశ

- (1) ఆగ్నేయం (2) ఈశాన్యం
(3) నైరుతి (4) వాయువ్యం

53. A boy moved 1 km towards West from his initial position. Then he took a right turn and moved 2 km. Later he turned left and moved 3 km. Further he took a left turn and moved 5 km to reach a point P. If there is a straight path from the point P to his starting point, then the distance (in km.) he has to still move on that straight path to reach the starting point is

ఒక బాలుడు అతని తొలి స్థానం నుండి పడమర దిశగా 1 కి.మీ. వెళ్ళాడు. తరువాత కుడివైపుకు తిరిగి 2 కి.మీ. ముందుకు వెళ్ళాడు. ఆ తరువాత ఎడమవైపునకు తిరిగి 3 కి.మీ. వెళ్ళాడు. ఆ తరువాత అతను మరల ఎడమవైపునకు తిరిగి P అనే బిందువును చేరుకోవడానికి 5 కి.మీ. వెళ్ళాడు. బిందువు P నుండి అతని తొలిస్థానానికి తిన్నని దారి ఉంటే, తొలిస్థానాన్ని చేరుకోవడానికి ఆ తిన్నని దారిలో ఇంకనూ అతను ప్రయాణించవలసిన దూరము (కి.మీ.లలో)

- (1) $\sqrt{13}$ (2) $\sqrt{41}$
(3) 4 (4) 5



10-B

$\sqrt{16+25}$
16+25



Scanned with OKEN Scanner

**P-9**

Booklet Code

B

54. If A is the father of B, C is the mother of D and B is the brother of C, then A is related to D as

- (1) Grandfather (2) Uncle
(3) Father-in-law (4) Brother

B యొక్క తండ్రి A, D యొక్క తల్లి C మరియు C యొక్క సోదరుడు B అయితే, D కి A తో గల సంబంధం

- (1) తాత (2) తల్లి లేదా తండ్రి సోదరుడు
(3) మామగారు (4) సోదరుడు

55. If $A + B$ means A is the husband of B, $A - B$ means A is the wife of B, $A \times B$ means A is the son of B and $A \div B$ means A is the daughter of B, then in view of this notation, the expression $P + Q \div R - S \times T$ leads to the relation.

- (1) P is the son of R (2) Q is the grand daughter of T
(3) R is the daughter of T (4) S is the father of P

$A + B$ అంటే B యొక్క భర్త A, $A - B$ అంటే B యొక్క భార్య A, $A \times B$ అంటే B యొక్క కుమారుడు A మరియు $A \div B$ అంటే B యొక్క కుమార్తె A అయితే, ఈ సంకేత పద్ధతి దృష్ట్యా $P + Q \div R - S \times T$ అనే సమాసం నుండి వచ్చే సంబంధం.

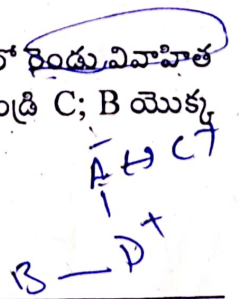
- (1) R యొక్క కుమారుడు P (2) T యొక్క మనవరాలు Q
(3) T యొక్క కుమార్తె R (4) P యొక్క తండ్రి S

56. A family consists of 6 members A, B, C, D, E and F. There are two married couples in them. D is the son of A; B is the grand daughter of E; C is the father of D; D is the brother of B and F is the brother-in-law of D. Then B is related to A as

- (1) Sister (2) Niece
(3) Daughter (4) Daughter-in-law

ఒక కుటుంబం A, B, C, D, E మరియు F అనే 6 గురు సభ్యులను కలిగి ఉంది. వారిలో రెండు వివాహిత జంటలున్నాయి. A యొక్క కుమారుడు D; E యొక్క మనవరాలు B; D యొక్క తండ్రి C; B యొక్క సోదరుడు D మరియు D యొక్క బావ F. అప్పుడు A కి B తో గల సంబంధం

- (1) సోదరి (2) సోదరుని/సోదరి కుమార్తె
(3) కుమార్తె (4) కోడలు



57. In a group of 10 people, if every person shakes hand with every other person in the group exactly once, then the total number of hand shakes that take place is

10 మంది వ్యక్తులు ఉన్న ఒక సమూహంలో ప్రతివ్యక్తి, సమూహంలోని ప్రతి ఇతర వ్యక్తితోను ఒకే ఒకసారి కరచాలనం చేస్తే, అప్పుడు సంభవమయ్యే మొత్తం కరచాలనాల సంఖ్య

- (1) 90 (2) 20
(3) 10 (4) 45





58. A sentence which is either true or false always but not both is called a mathematically acceptable statement. Then among the following, the statement that is mathematically acceptable is

- (1) Mathematics is an interesting subject
- (2) The sum of two prime numbers is even
- (3) It rains tomorrow
- (4) The capital of India is Mumbai

ఒక వాక్యం ఎల్లప్పుడూ సత్యము లేదా అసత్యము అవుతూ, రెండూ అయ్యేది కాకుండా ఉంటే, దానిని గణితాత్మకంగా ఆమోదించదగిన ఒక ప్రవచనం అంటారు. అప్పుడు, క్రింది వాటిలో, గణితాత్మకంగా ఆమోదించదగిన ప్రవచనం

- (1) గణితశాస్త్రం ఆసక్తికరమైన విషయాంశం
- (2) రెండు ప్రధాన సంఖ్యల మొత్తము ఒక సరి సంఖ్య
- (3) రేపు వర్షం కురుస్తుంది
- (4) భారతదేశం యొక్క రాజధాని ముంబై.

5
3
8

59. If 'a' means '+'; 'b' means 'x'; 'c' means '-' and 'd' means '+', then the value of 13 d 35 b 7 c 91 a 13 is

'a' అంటే '+'; 'b' అంటే 'x'; 'c' అంటే '-' మరియు 'd' అంటే '+' అయితే, 13 d 35 b 7 c 91 a 13 యొక్క విలువ

- (1) 48
- (2) 329
- (3) 142
- (4) 251

60. At a particular instant, a person A observes his friend B, who is moving at a speed of 60 m/min away from A, at a distance of 120 m from him. If A starts chasing B immediately with a speed of 90 m/min, then the distance (in mts) to be covered by A to meet B is

ఒక నిర్దిష్ట క్షణంలో, A అనే వ్యక్తి, తన నుండి దూరంగా నిముషానికి 60 మీ.ల వేగంతో వెళుతున్న అతని మిత్రుడు B తన నుండి 120 మీ.ల దూరంలో ఉన్నాడని గమనించాడు. వెనువెంటనే నిముషానికి 90 మీ.ల వేగంతో B ని A వెంబడిస్తే, అప్పుడు B ని కలవడానికి A ప్రయాణించవలసిన దూరం (మీటర్లలో)

- (1) 360
- (2) 240
- (3) 480
- (4) 180

61. The distance between two cities A and B is 270 km. Car M starts from A at the speed of 80 kmph and car H starts from B at the speed of 100 kmph at the same time. If they are moving towards each other, then the time (in hrs) required for these cars to meet each other is

A మరియు B అనే రెండు పట్టణాల మధ్య దూరం 270 కి.మీ.లు. గంటకు 80 కి.మీ.ల వేగంతో M అనే కారు A నుండి, గంటకు 100 కి.మీ.ల వేగంతో H అనే కారు B నుండి ఒకే సమయంలో బయలుదేరాయి. అవి ఒక దానివైపుకు మరొకటి ప్రయాణిస్తుంటే, ఆ కార్లు ఒకదానినొకటి కలవడానికి పట్టే సమయం (గంటలలో)

- (1) 1
- (2) 1.5
- (3) 2
- (4) 0.5





P-9

Booklet Code

B

62. A person A travelled a certain distance in 5 hr and 30 min. He travelled two-thirds of this distance by a train at a speed of 60 kmph and the remaining distance by a bus at a speed of 45 kmph. Then the total distance (in km) travelled by A is
- A అను వ్యక్తి కొంత దూరాన్ని 5 గంటల 30 నిమిషాల్లో ప్రయాణించాడు. అతడు ఈ దూరంలో మూడింట రెండు వంతుల దూరాన్ని గంటకు 60 కి.మీ. ల వేగంతో ఒక రైలు బండిలోను మరియు మిగిలిన దూరాన్ని గంటకు 45 కి.మీ.ల వేగంతో ఒక బస్సులోను వెళ్ళాడు. అయితే A ప్రయాణించిన మొత్తం దూరము (కి.మీ.లలో)
- (1) 396 (2) 216 (3) 297 (4) 307

Directions for questions from 63 to 65 : In each of the following questions from 63 to 65, a statement is given followed by two conclusions numbered I and II. You have to decide which of the conclusion(s) follow(s) from the given statement.

Give your answer as

- (1), if only conclusion I follows;
 (2), if only conclusion II follows;
 (3), if neither conclusion I nor II follows;
 (4), if both conclusions I and II follow.

63 నుండి 65 వరకు గల ప్రశ్నలకు సూచనలు: క్రింద యివ్వబడిన 63 నుండి 65 వరకు గల ప్రశ్నలలో ప్రతీదానిలో ఒక దత్త ప్రవచనం, దాని వెంబడి (I) మరియు (II) లచే సూచించబడే రెండు అనుమితులు (conclusions) ఉన్నాయి. దత్త ప్రవచనం నుండి వీటిలో ఏ అనుమితి(లు) అనుసరిస్తుందో (అనుసరిస్తాయో) మీరు నిర్ధారించాలి.

అనుమితి I మాత్రమే అనుసరిస్తే, మీ సమాధానం (1) అనీ;

అనుమితి II మాత్రమే అనుసరిస్తే, మీ సమాధానం (2) అనీ;

అనుమితులు I, II లలో ఏదీ అనుసరించకపోతే, మీ సమాధానం (3) అనీ;

అనుమితులు I, II లు రెండూ అనుసరిస్తే, మీ సమాధానం (4) అనీ యివ్వండి.

63. Statement : Teaching is the profession that shapes all professionals.

Conclusions : I) Without a teacher, there will be no Doctor, no Engineer, no Lawyer and even no Teacher.

II) Now a days some teachers are not doing justice to their profession.

ప్రవచనం : బోధన అనేది నిపుణులందరినీ రూపొందించే వృత్తి.

అనుమితులు : I) ఉపాధ్యాయుడు లేకుండా, వైద్యుడు గానీ, ఇంజనీరు గానీ, న్యాయవాది గానీ ఉండరు మరియు ఉపాధ్యాయుడు కూడా ఉండడు.

II) ఈ మధ్యకాలంలో కొంత మంది ఉపాధ్యాయులు తమ వృత్తికి న్యాయం చేయడం లేదు.

64. Statement : India's economy is dependent mainly on forests.

Conclusions : I) Maintenance of forests alone improves Indian economy.

II) Forests should be preserved to improve the Indian economy.

ప్రవచనం : భారతదేశ ఆర్థిక వ్యవస్థ ప్రధానంగా అడవులపై ఆధారపడి ఉంటుంది.

అనుమితులు : I) కేవలం అడవుల నిర్వహణ మాత్రమే భారతదేశ ఆర్థిక వ్యవస్థను మెరుగుపరుస్తుంది.

II) భారతదేశ ఆర్థిక వ్యవస్థను మెరుగుపరచడానికి అడవులను సంరక్షించాలి.



13-B



Scanned with OKEN Scanner

**P-9**

Booklet Code

B

65. Statement : Use of cosmetics is hazardous
 Conclusions : I) Cosmetics cause side effects.
 II) Cosmetics are inexpensive.
 ప్రవచనం : సౌందర్య సాధనాల వాడకం హానికరం
 అనుమితులు : I) సౌందర్య సాధనాలు దుష్ప్రభావాలను కలిగిస్తాయి.
 II) సౌందర్య సాధనాలు చవ్వకైనవి.

66. A right circular cone is exactly surmounted on the top of a cylindrical pillar with its vertex pointed upwards to construct a pylon. If the heights of the cone and cylinder are 3 m and 6 m respectively and the total volume of that hollow pylon is 22 m^3 , then the radius of the cone (in mts) is

ఒక పైలాన్‌ను నిర్మాణం చేయడానికి స్థూపాకారంగానున్న ఒక స్తంభంపై శీర్షము ఊర్ధ్వముఖంగా ఉండి, స్థూపాకారం యొక్క వృత్తాకార పరిధిని సరిగ్గా ఆవరించేటట్లుగా ఉన్న ఒక లంబవృత్తీయ శంఖువును బోర్లించినారు. శంఖువు, స్థూపాల ఎత్తులు వరుసగా 3 మీ., 6 మీ. మరియు డొల్లగానున్న ఆ పైలాన్ యొక్క మొత్తం ఘనపరిమాణం 22 ఘ.మీ. అయితే, ఆ శంఖువు యొక్క వ్యాసార్థం (మీ.లలో)

- (1) 2 (2) $\frac{2}{7}$ (3) $\frac{18}{7}$ (4) 1

67. A closed right circular cylinder circumscribes a glass vessel which is in the form of a right circular cone exactly surmounted on its circumference by a hemisphere. If the heights of the cylinder and the cone are 10 cm and 6 cm respectively, then the volume of the cylinder (in cubic cm) that is not covered by the glass vessel is

ఒక లంబవృత్తీయ శంకువు పై భాగాన దాని వృత్త పరిధిని సరిగ్గా ఆవరించేటట్లున్న ఒక అర్ధగోళాన్ని బోర్లించినట్లుగా ఉండే ఒక గాజు పాత్ర, ఒక మూసిన లంబవృత్తీయ స్థూపంచే పరివృతమై ఉంది. స్థూపము, శంఖువుల ఎత్తులు వరుసగా 10 సెం.మీ., 6 సెం.మీ. అయితే, ఆ గాజు పాత్రచే ఆవరించబడని స్థూపంలోని ప్రాంతం యొక్క ఘనపరిమాణం (ఘన.సెం.మీలలో)

- (1) 256π (2) 224π (3) $\frac{256}{3} \pi$ (4) $\frac{224}{3} \pi$

68. From a cylindrical wooden block of height 30 cm, a right circular cone of the same height and same base is carved out. If the semi-vertical angle of the cone is 45° , then the sum of the areas of internal and external surfaces of the remaining wooden block is (in sq. cms) 30 సెం.మీ. ఎత్తు గల ఒక స్థూపాకార కొయ్యదుంగ నుండి అంతే ఎత్తు, అంతే ఆధారము గల ఒక లంబవృత్తీయ శంఖువును దొలిచి తొలగించారు. శంఖువు యొక్క శీర్షార్ధకోణం 45° అయితే, ఆ శంఖువును తొలగించగా మిగిలిన కొయ్యదుంగ యొక్క అంతర మరియు బాహ్య తలముల వైశాల్యముల మొత్తం (చ.సెం.మీలలో)

- (1) 900π (2) $900\pi(3+\sqrt{2})$
 (3) $900\pi(9+\sqrt{2})$ (4) 1800π



1490
1490
1490



P-9

Booklet Code

B

329
1728
3975
729
120
32

69. If three solid metallic cubes with edges 9 cm, 12 cm and 15 cm respectively are melted and a single cube is casted with the entire metal, then the length (in cms) of its edge is
వరుసగా 9 సెం.మీ., 12 సెం.మీ. మరియు 15 సెం.మీ. లు అంచులుగా గల మూడు గట్టి (solid) లోహపు ఘనములను కరిగించగా వచ్చిన మొత్తం లోహాన్ని ఒకే ఒక ఘనముగా పోత పోస్తే, అప్పుడు దాని యొక్క అంచు పొడవు (సెం.మీ.లలో)

- (1) 20 (2) 19 (3) 16 (4) 18

70. A solid right circular metallic cone of height 21 cm and radius 3 cm is melted to form a solid cylinder of height 7 cm. Then the lateral surface area of the cylinder (in sq. cms) is
ఎత్తు 21 సెం.మీ., వ్యాసార్థం 3 సెం.మీ. గా గల ఒక గట్టి (solid) లంబవృత్తీయ లోహపు శంఖువును కరిగించి, 7 సెం.మీ. ఎత్తు గల ఒక గట్టి (solid) స్థూపంగా రూపొందించారు. ఆ స్థూపం యొక్క వక్రతల వైశాల్యం (చ.సెం.మీ.లలో)

- (1) 132 (2) 144 (3) 112 (4) 154

71. A fruit seller purchases 12 apples for Rs. 240. Out of them, if he sells 10 apples for Rs. x in order to gain 20% and the remaining 2 apples for Rs. y in order to gain 25%, then $x + y =$
ఒక పండ్ల వ్యాపారి 12 ఆపిల్ పండ్లను 240 రూ.లకు కొన్నాడు. వాటిలో 10 ఆపిల్ పండ్లపై 20% లాభాన్ని పొందడానికి x రూ.లకు మరియు మిగిలిన 2 ఆపిల్ పండ్లపై 25% లాభాన్ని పొందడానికి y రూ.లకు అమ్మినట్లైతే, అప్పుడు $x + y =$

- (1) 320 (2) 290 (3) 360 (4) 240

72. The marked price of all the groceries in a shop is fixed at a price 19% more than their cost price. If the weighing machine in that shop shows 850 gms weight as 1 kg, then the profit percent of that shop keeper is
ఒక దుకాణంలోని కిరాణా వస్తువుల ప్రకటిత ధరను, కొన్న ధర కంటే 19% ఎక్కువ ధరగా నిర్ధారించారు. ఆ దుకాణంలోని తూనిక యంత్రం 850 గ్రాముల బరువును 1 కి.గ్రా. గా చూపిస్తుంటే, అప్పుడు ఆ దుకాణదారుడి యొక్క లాభ శాతం

- (1) 20 (2) 30 (3) 40 (4) 28

73. A man sold his table at a loss of 11%. Had he sold it for a profit of 11%, he would have got Rs. 121 more than its earlier selling price. Then the cost price (in rupees) of that table is
ఒక వ్యక్తి తన మేజా బల్లను 11% నష్టానికి విక్రయించాడు. ఒకవేళ అతడు దానిని 11% లాభానికి విక్రయించి ఉంటే, అతనికి ఇది వరలో దానికి వచ్చిన అమ్మకం ధర కంటే 121 రూ.లు ఎక్కువగా వచ్చేది. అప్పుడు ఆ మేజాబల్ల యొక్క కొన్న ధర (రూపాయలలో)

- (1) 1,500 (2) 1,300 (3) 1,100 (4) 550

74. A certain sum is lent out for simple interest at the rate of $12\frac{1}{2}\%$ per year. Then the time period (in years) required to get the total amount equal to twice that of the principal is
ఒక నిర్దిష్ట సొమ్మును సంవత్సరానికి $12\frac{1}{2}\%$ రేటుతో బారువడ్డీకి ఇచ్చారు. అసలు సొమ్ముకు రెట్టింపు సొమ్మును మొత్తం సొమ్ముగా పొందడానికి అవసరమయ్యే కాల వ్యవధి (సంవత్సరాలలో)

- (1) 8 (2) 10 (3) 12 (4) 6



15-B



Scanned with OKEN Scanner



P-9

Booklet Code

B

75. If a certain sum amounts to Rs. 13,310 in 3 years and Rs. 14,641 in 4 years at the rate of interest $r\%$ compounded annually, then $r =$
 $r\%$ సాలీనా చక్రవర్తి రేటుతో ఒక నిర్దిష్ట సొమ్ము 3 సంవత్సరములలో 13,310 రూ॥ల మొత్తంగానూ మరియు 4 సంవత్సరములలో 14,641 రూ॥ల మొత్తంగానూ అయితే, అప్పుడు $r =$
 (1) 8 (2) 10 (3) 12 (4) 15

76. Nutrition in *Cuscuta reflexa* is

- (1) Autotrophic nutrition (2) Holozoic nutrition
 (3) Saprozoic nutrition (4) Parasitic nutrition
 కస్కుటా రిఫ్లెక్సాలో పోషణ
 (1) స్వయం పోషణ (2) జాంతవ భక్షణ
 (3) పూతికాహార భక్షణ (4) పరాన్న జీవనం

77. Mendel's monohybrid phenotypic ratio of garden pea plants in F_2 generation is
 తోట బఠానీ మొక్కలకు సంబంధించి F_2 తరంలో మెండల్ ఏక సంకర-సంకరణ దృశ్యరూప నిష్పత్తి
 (1) 1:2:1 (2) 3:1 (3) 1:1 (4) 9:3:3:1

78. Sexually transmitted disease gonorrhea is caused by

- (1) *Neisseria* (2) *Treponema* (3) *Trichomonas* (4) *Chlamydia*
 లైంగిక సంపర్క వ్యాధి అయిన గనేరియాను కలిగించేది
 (1) నైసెరియా (2) ట్రెపోనీమా (3) ట్రికోమోనాస్ (4) క్లామీడియా

79. Match the following.

List - I (Scientific Name (Genus))	List - II (Common Name)
a) <i>Naja</i>	i) Rat Snake
b) <i>Bungarus</i>	ii) Cobra
c) <i>Ptyas</i>	iii) Viper
d) <i>Tropidonotus</i>	iv) Krait
	v) Pond Snake

క్రింది వాటిని జతపరచండి.

జాబితా - I (శాస్త్రీయ నామం (ప్రజాతి))	జాబితా - II (సాధారణ నామం)
a) నాజా	i) జెర్రిగొడ్డు
b) బుంగారస్	ii) నాగుపాము
c) ట్యూస్	iii) రక్తపాడ
d) ట్రోపిడోనోటస్	iv) కట్టపాము
	v) నీటిపాము

The correct answer is :

సరియైన సమాధానము :

- (1) a-v, b-i, c-iv, d-ii (2) a-ii, b-iv, c-i, d-v
 (3) a-iii, b-i, c-iv, d-ii (4) a-ii, b-iv, c-iii, d-i



16-B



Scanned with OKEN Scanner



P-9

Booklet Code

B

80. Malaria can be cured by quinine, which is an alkaloid extracted from the bark of

- (1) *Azadiracta* (2) *Vinca*
(3) *Pongamia* (4) *Cinchona*

దీని బెరడు నుండి సంగ్రహించిన క్విన్లైన్ అనే ఆల్కలాయిడ్ను మలేరియా నివారణకు వినియోగిస్తారు.

- (1) అజాడిరక్టా (2) వింకా
(3) పొంగామియా (4) సింకోనా

81. Match the following.

List - I

- a) *Papaver*
b) *Azadirachta*
c) *Datura*
d) *Rauwolfia*

List - II

- i) Scopolamine
ii) Morphine
iii) Reserpine
iv) Nimbin
v) Nicotine

క్రింది వాటిని జతపరచండి.

జాబితా - I

- a) పపావర్
b) అజాడిరక్టా
c) దతుర
d) రావుల్ఫియా

జాబితా - II

- i) స్కోపాలమైన్
ii) మార్ఫిన్
iii) రిసర్పిన్
iv) నింబిన్
v) నికోటిన్

The correct answer is :

సరియైన సమాధానము :

- (1) a-ii, b-iv, c-v, d-i
(3) a-iii, b-i, c-iv, d-ii

(2) a-ii, b-iv, c-i, d-iii

(4) a-v, b-i, c-iv, d-iii

82. *Spirogyra* is included in

- (1) Algæ (2) Pteridophyta
(3) Bryophyta (4) Mosses

స్పైరోగైరా దీనిలో చేర్చబడినది

- (1) కైవలాలు (2) బెరిడ్ ఫైటా
(3) బ్రయోఫైటా (4) మాస్లు

83. Saheli is

- (1) Condom that is used as a barrier (2) Intra uterine device
(3) Contraceptive injection (4) Oral contraceptive

సహెలీ అనేది

- (1) అవరోధంగా వినియోగించే తొడుగు (2) గర్భాశయాంతర సాధనం-
(3) గర్భనిరోధక సూది మందు (4) గర్భనిరోధక నోటి మాత్ర



17-B



Scanned with OKEN Scanner



84. From the following, identify the correct statement.

- (1) In photosynthesis, one of the by products is Oxygen.
- (2) The system of interconnected protoplasts of neighbouring cells is known as apoplast system.
- (3) The transport of materials through xylem is bidirectional.
- (4) Most of the minerals enter the root by simple diffusion.

క్రింది వానిలో సరైన వ్యాఖ్యను గుర్తించండి.

- (1) కిరణ జన్య సంయోగక్రియలో ఆక్సిజన్ ఒక ఉపఉత్పన్నం.
- (2) ప్రక్క ప్రక్క కణాల ప్రోటోప్లాజం యొక్క అంతర సంబంధ జాలకాన్ని అపోప్లాస్ట్ వ్యవస్థ అంటారు.
- (3) దారువు ద్వారా పదార్థాల రవాణా రెండు దిశలలో జరుగుతుంది.
- (4) చాలా రకాల ఖనిజ లవణాలు వేరులోకి సరళ విసరణం ద్వారా ప్రవేశిస్తాయి.

85. Scrubbers are used to control this pollutant

- (1) Sulphur dioxide
- (2) Carbon monoxide
- (3) Carbon dioxide
- (4) Nitrogen peroxide

ఈ కాలుష్యకాన్ని నియంత్రించడానికి స్క్రబ్బర్లు వినియోగిస్తారు.

- (1) సల్ఫర్ డయాక్సైడ్
- (2) కార్బన్ మోనాక్సైడ్
- (3) కార్బన్ డయాక్సైడ్
- (4) నైట్రోజన్ పెరాక్సైడ్

86. This plant is vegetatively propagated by leaf buds

- (1) *Bryophyllum*
- (2) *Chrysanthemum*
- (3) *Agave*
- (4) *Asparagus*

పత్ర మొగ్గల ద్వారా శాఖీయోత్పత్తి జరుపుకొనే మొక్క

- (1) బ్రయోఫిల్లమ్
- (2) క్రైసాంథిమమ్
- (3) అగేవ్
- (4) ఆస్పరాగస్

87. Which one of the following is not the correct cause for the Revolt of 1857?

- (1) Suspicion about the religious conversion activities of Christian missionaries
- (2) Doctrine of Lapse
- (3) Non-payment of Royalties and pensions to certain Royal families
- (4) Peasants were given concussions during droughts

1857 తిరుగుబాటుకి ఈ క్రింది వానిలో ఏది సరైన కారణం కాదు?

- (1) క్రైస్తవ మిషనరీల మత మార్పిడి కార్యక్రమాల పట్ల అనుమానము
- (2) రాజ్య సంక్రమణ సిద్ధాంతం
- (3) కొందరు రాజ కుటుంబీకులకు భరణాలు మరియు పింఛనులు చెల్లించకపోవడం
- (4) కరువు సమయంలో రైతులకు రాయితీలివ్వటం





88. Choose the incorrect sentence regarding the Amoghavarsha of the Rashtrakuta. He

- (1) Established Matrimonial alliances with Vengi rulers
- (2) Wrote "Kavirajamarga"
- (3) Built Kailasanatha temple at Ellora
- (4) Built a new capital city, Manyakheta

రాష్ట్రకూట అమోఘవర్షుడికి సంబంధించి సరికాని వాక్యం ఎంపిక చేయండి. అతడు

- (1) వేంగి పాలకులతో వైవాహిక సంబంధాలు నెలకొల్పాడు
- (2) "కవిరాజ మార్గం" ను రచించాడు
- (3) ఎల్లోరాలో కైలాసనాథ ఆలయాన్ని నిర్మించాడు
- (4) కొత్త రాజధాని మాన్యఖేటను నిర్మించాడు

89. Identify the wrong pair.

- (1) Indian National Congress - 1885
- (2) Dinabandhu Saarvajanik Sabha - 1882
- (3) Poona Pact - 1932
- (4) Aligarh Muslim University - 1870

సరికాని జతను గుర్తించుము.

- (1) ఇండియన్ నేషనల్ కాంగ్రెస్ - 1885
- (2) దీనబంధు సార్వజనిక్ సభ - 1882
- (3) పూనా ఒప్పందం - 1932
- (4) అలీఘర్ ముస్లిమ్ విశ్వవిద్యాలయము - (1870)

90. Which of the following was not the title of Mahendravarman - I?

- (1) Mattavilasa
- (2) Vichitrachitta
- (3) Dakshinapathapathi
- (4) Chitrakarapuli

క్రింది వానిలో మొదటి మహేంద్రవర్మన్ బిరుదు కానిది ఏది?

- (1) మత్తవిలాస
- (2) విచిత్రచిత్త
- (3) దక్షిణాపథపతి
- (4) చిత్రకారపులి

91. Who founded "The East India Association" at London?

- (1) Dadabhai Naoroji
- (2) Motilal Nehru
- (3) Bala Gangadhar Tilak
- (4) Rabindranath Tagore

లండన్‌లో "ఈస్ట్ ఇండియా అసోసియేషన్" స్థాపించినదెవరు?

- (1) దాదాభాయ్ నౌరోజీ
- (2) మోతీలాల్ నెహ్రూ
- (3) బాల గంగాధర్ తిలక్
- (4) రవీంద్రనాథ్ ఠాగూర్





92. Land donated to Jain institutions is referred to as

- (1) Vellanvagai (2) Shalabhoga
(3) Devadana (4) Pallichchandam

జైన సంస్థలకు దానమీయబడిన భూములను ఏమని పేర్కొంటారు.

- (1) వెల్లన్ వాగై (2) సాలభోగ
(3) దేవదాన (4) పల్లిచ్చందం

93. Which one of the following was not a demand of the moderates?

- (1) Expansion of Legislative Councils
(2) Larger share of Indians in Public services
(3) Reduction in heavy land revenue
(4) Demand for complete independence

ఈ క్రింది వానిలో మితవాదుల డిమాండు కానిది ఏది?

- (1) లెజిస్లేటివ్ కౌన్సిల్స్ విస్తరణ
(2) పబ్లిక్ సర్వీసులలో భారతీయుల వాటా పెంపు
(3) అధిక భూమిశిస్తు తగ్గించుట
(4) సంపూర్ణ స్వాతంత్ర్యం కోరకు డిమాండ్

94. Who was the first woman that turned as the Bhikkhuni in Buddhist sangha?

- (1) Yasodhara (2) Priyadarshini
(3) Mahaprajapati Gautami (4) Amrapali

బౌద్ధ సంఘంలో భిక్కునిగా మారిన తొలి మహిళ ఎవరు?

- (1) యశోధర (2) ప్రియదర్శిని
(3) మహా ప్రజాపతి గౌతమి (4) అమ్రపాలి

95. Who popularised revolutionary ideas outside India?

- (1) Aruna Asaf Ali (2) Kadambini Ganguly
(3) Madam Cama (4) Prithi Latha

భారతదేశం వెలుపల విప్లవ భావాలను వ్యాప్తిచేసినది ఎవరు?

- (1) అరుణా అసఫ్ ఆలీ (2) కాదంబినీ గంగూలీ
(3) మేడమ్ కామా (4) ప్రీతి లత

96. Where did British build Fort St. George?

- (1) Calcutta (2) Madras
(3) Bombay (4) Machilipatnam

బ్రిటిష్ వారు సెయింట్ జార్జి కోటను ఎక్కడ నిర్మించారు?

- (1) కలకత్తా (2) మద్రాసు
(3) బొంబే (4) మచిలీపట్నము



**P-9**

Booklet Code

B

97. Which one of the following is not the concept of Mahayana Buddhism?

- (1) Buddha was regarded as one of the incarnations of Vishnu.
- (2) Buddha could ensure salvation.
- (3) The worship of images of Buddha.
- (4) The concept of Bodhisatta (Bodhisatva).

క్రింది వానిలో ఏది మహాయాన బౌద్ధం యొక్క భావన కానిది?

- (1) బుద్ధుడిని విష్ణుని యొక్క అవతారంగా భావించారు.
- (2) బుద్ధుడు మోక్షాన్ని ఇవ్వగలడు.
- (3) బుద్ధుని ప్రతిమలను ఆరాధించడం.
- (4) బోధిసత్త (బోధిసత్వ) భావన.

98. Which of the following work vividly described the rural life of the Satavahana period?

- (1) Brihatkatha
- (2) Leelavathi
- (3) Gadha Saptasati
- (4) Suhrulekha

క్రింది వాటిలో ఏ గ్రంథం శాతవాహనుల కాలపు గ్రామీణ జీవితాన్ని వివరంగా వర్ణిస్తుంది?

- (1) బృహత్కథ
- (2) లీలావతి
- (3) గాధా సప్తశతి
- (4) సుహృల్లేఖ

99. The earliest coins that bear the names and images of rulers were issued by

- (1) The Mauryans
- (2) The Indo-Greeks
- (3) The Guptas
- (4) The Huns

పాలకుల పేర్లు మరియు వారి బొమ్మను కలిగి ఉన్న తొలి నాణేలను జారీ చేసిన వారు

- (1) మౌర్యులు
- (2) ఇండో - గ్రీకులు
- (3) గుప్తులు
- (4) హుణులు

100. In which year the Muslim League was found?

- (1) 1905 A.D.
- (2) 1906 A.D.
- (3) 1907 A.D.
- (4) 1908 A.D.

ముస్లిం లీగ్ స్థాపించబడిన సంవత్సరం ఏది?

- (1) క్రీ.శ. 1905
- (2) క్రీ.శ. 1906
- (3) క్రీ.శ. 1907
- (4) క్రీ.శ. 1908

101. Who among the following was the last Mughal Emperor?

- (1) Ahmad Shah
- (2) Alamgir II
- (3) Shah Alam II
- (4) Farrukh Siyar

ఈ క్రింది వారిలో ఎవరు చివరి మొఘలు చక్రవర్తి?

- (1) అహ్మద్ షా
- (2) ఆలంఘిర్ II
- (3) షా ఆలం II
- (4) ఫరూక్ సియార్



21-B



Scanned with OKEN Scanner



102. Identify the incorrect pair of the following leaders of the Swadesi Movement with the places where they propagated.

(1) Haider Raza - Delhi

(2) Bala Gangadhar Tilak - Pune

(3) Ajit Singh - Punjab

(4) C. V. Raja Gopalachari - Madras

క్రింది స్వదేశీ ఉద్యమ నేతలను, వారు ప్రచారము చేసిన ప్రదేశాలకు సంబంధించి సరికాని జతను గుర్తించుము.

(1) హైదర్ రజా - ఢిల్లీ

(2) బాల గంగాధర తిలక్ - పూణే

(3) అజిత్ సింగ్ - పంజాబ్

(4) సి.వి. రాజ గోపాలాచారి - మద్రాస్

103. Which of the following statement related to Shajahan is not correct?

(1) His original name was Khurram.

(2) Abdul Hamid Lahari was one of his Court poets.

(3) He failed to recover Kandahar which was lost by his father.

(4) He ordered to hang Sikh Guru Arjun.

షాజహాన్ కు సంబంధించి ఈ క్రింది వాక్యములలో ఏది సరికానిది?

(1) అతని అసలు పేరు ఖుర్రం.

(2) అతని ఆస్థాన కవులలో ఒకరు అబ్దుల్ హమీద్ లాహరి.

(3) తన తండ్రి కోల్పోయిన కాందహార్ ప్రాంతమును తిరిగి పొందడంలో అతను విఫలమయ్యాడు.

(4) సిక్కు గురువు అర్జునుని ఉరితీయమని ఆజ్ఞాపించెను.

104. Who represented the Indian National Congress in the Second Round Table Conference in London?

(1) Jawaharlal Nehru

(2) Khan Abdul Gaffar Khan

(3) Subhash Chandra Bose

(4) Mahatma Gandhi

లండన్ లోని రెండవ రౌండ్ టేబుల్ సమావేశంలో భారత జాతీయ కాంగ్రెస్ కు ప్రాతినిధ్యం వహించినది ఎవరు?

(1) జవహర్ లాల్ నెహ్రూ

(2) ఖాన్ అబ్దుల్ గఫార్ ఖాన్

(3) సుభాష్ చంద్రబోస్

(4) మహాత్మా గాంధీ

105. Choose the incorrect sentence regarding the agriculture of the Indus Valley civilisation.

(1) Terracotta models of plough found at Banwali.

(2) Evidence of ploughed field found at Kalibangan.

(3) Traces of canals have been found in Punjab.

(4) Water reservoirs found in Dholavira.

సింధూ నాగరికత వ్యవసాయానికి సంబంధించి సరికాని వాక్యము ఎంపిక చేయండి.

(1) బన్వాల్ లో నాగలి యొక్క టెర్రకోటా నమూనాలు కనుగొన్నారు.

(2) కాలిబంగన్ లో నాగలితో దున్నిన భూమి అనవాళ్ళు కనుగొన్నారు.

(3) పంజాబ్ లో కాలువల అనవాళ్ళు కనుగొన్నారు.

(4) ధోలవీరలో నీటి రిజర్వాయర్లు కనుగొన్నారు.





P-9

Booklet Code

B

106. Separate Electorates for Muslims was introduced for the first time in which of the following Act?

- (1) Montague Chelmsford reforms, 1919
- (2) Government of India Act, 1935
- (3) Indian Councils Act, 1892
- (4) Minto-Morley reforms, 1909

ముస్లింలకు ప్రత్యేక నియోజకవర్గాలనేది మొదటిగా క్రింది ఏ చట్టంలో ప్రవేశపెట్టబడింది?

- (1) మాంటేగ్ చేమ్స్ఫర్డ్ సంస్కరణలు, 1919
- (2) గవర్నమెంట్ ఆఫ్ ఇండియా యాక్ట్, 1935
- (3) ఇండియన్ కౌన్సిల్స్ యాక్ట్, 1892
- (4) మింటో-మోర్లీ సంస్కరణలు, 1909

107. During the Chola period "Variams" means

- (1) Village committees
- (2) Village wards
- (3) Donations
- (4) Taxes

చోళుల కాలంలో "వారియంలు" అనగా

- (1) గ్రామ కమిటీలు
- (2) గ్రామ వార్డులు
- (3) విరాళాలు
- (4) పన్నులు

108. In 1946, Which body is aimed to devise a plan for India's Independence?

- (1) Cripps Mission
- (2) Mountbatten Plan
- (3) Cabinet Mission
- (4) Wavel Plan

1946 లో భారతదేశమునకు స్వాతంత్ర్యమీయటం గురించి ప్రణాళిక రూపొందించడానికి ఈ క్రింది దానిని ఉద్దేశించారు?

- (1) క్రిప్స్ మిషన్
- (2) మౌంట్ బాటన్ ప్రణాళిక
- (3) కేబినెట్ మిషన్
- (4) వేవెల్ ప్రణాళిక

109. Which is the last dynasty in the Delhi Sultanate?

- (1) Tughlaq dynasty
- (2) Khilji dynasty
- (3) Slave dynasty
- (4) Lodi dynasty

ఈ క్రింది వానిలో ఏది ఢిల్లీ సుల్తాన్ వంశములలో చివరిది?

- (1) తుగ్లక్ వంశం
- (2) ఖిల్జీ వంశం
- (3) బానిస వంశం
- (4) లోడి వంశం



23-B





P-9

Booklet Code



110. Match the following.

List - I

- a) Lahore Conspiracy case
- b) Hindusthan Republic Army
- c) India House
- d) Kakori Conspiracy case

క్రింది వాటిని జతపరచుము.

List - II

- i) Suryasen
- ii) Shyamji Krishnavarma
- iii) Ram Prasad Bismil
- iv) Bhagath singh

జాబితా - I

- a) లాహోర్ కుట్రకేసు
- b) హిందుస్థాన్ రిపబ్లిక్ ఆర్మీ
- c) ఇండియా హౌస్
- d) కకోరి కుట్రకేసు

జాబితా - II

- i) సూర్యసేన్
- ii) శ్యామ్జీ కృష్ణవర్మ
- iii) రామ్ ప్రసాద్ బిస్మిల్
- iv) భగత్ సింగ్

The correct answer is :

సరియైన సమాధానము :

- (1) a-i, b-ii, c-iii, d-iv
- (2) a-iv, b-ii, c-i, d-iii

- (1) a-iv, b-i, c-ii, d-iii
- (2) a-ii, b-i, c-iii, d-iv

111. Identify the correct pair among the following that belonged to Mughal Administration.

- (1) Mir Bakshi - War Minister
- (2) Chief Qazi - Minister incharge of Charities
- (3) Vazir - Prime Minister
- (4) Wakil - Finance Minister

మొఘల్ పరిపాలనకు సంబంధించి ఈ క్రింది వానిలో సరియైన జతను గుర్తించుము.

- (1) మీర్ భక్తి - యుద్ధమంత్రి
- (2) చీఫ్ ఖాజీ - ధర్మాదాయమంత్రి (మినిస్ట్రీ ఆఫ్ ఛారిటీస్)
- (3) వజీర్ - ప్రధానమంత్రి
- (4) వకీల్ - ఆర్థికమంత్రి

112. The Saka King Nahapana was defeated by which of the following Satavahana king?

- (1) Srimukha
- (2) Satakarni I
- (3) Gautamiputra Satakarni
- (4) Yagnasri Satakarni

ఈ క్రింది శాతవాహన రాజులలో శకరాజైన నహపాణుడిని ఓడించినది ఎవరు?

- (1) శ్రీముఖుడు
- (2) మొదటి శాతకర్ణి
- (3) గౌతమిపుత్ర శాతకర్ణి
- (4) యజ్ఞశ్రీ శాతకర్ణి



24-B





113. The credit of shifting the European trade from spices to Indian cloths for the first time goes to?

- (1) The English (2) The Dutch (3) The Danes (4) The French

సుగంధ ద్రవ్యముల నుండి భారతీయ వస్త్రములవైపు యూరోపియన్ వ్యాపారమును మొట్టమొదట మళ్ళించిన ఘనత ఎవరికి దక్కుతుంది?

- (1) ఇంగ్లీషువారు (2) డచ్‌వారు (3) డేన్‌లు (4) ఫ్రెంచివారు

114. Which foreign traveller gave detailed account about Motupalli Port during the Kakatiya period?

- (1) Abdur Razak (2) Nicola de Canti
(3) Marcopolo (4) Barbosa

ఏ విదేశీ యాత్రికుడు కాకతీయ కాలంనాటి మోటుపల్లి రేవును గురించి విపులమైన వివరాలు ఇచ్చారు?

- (1) అబ్దుర్ రజాక్ (2) నికొల డి కంటి
(3) మార్కో పోలో (4) బార్బోసా

115. Identify the temple which did not belong to the period of Guptas?

- (1) Dasavatar temple at Devagarh (2) Siva temple at Bhumra
(3) Kailasanatha temple at Ellora (4) Vishnu temple at Tigawa

గుప్తుల కాలానికి చెందని దేవాలయాన్ని గుర్తించండి.

- (1) దేవఘర్‌లోని దశావతార ఆలయం (2) భూమ్రాలోని శివాలయం
(3) ఎల్లోరాలోని కైలాసనాథ ఆలయం (4) టిగోవాలోని విష్ణు ఆలయం

116. Match the following.

List-I

- a) Chandupatla inscription
b) Vilasa copper plate inscription
c) Kaluvacheru inscription
d) Draksharama inscription of Malyala Hemadri

List-II

- i) Victory of the Kakatiyas
ii) Oppressive rule of Muslims in South India
iii) Death of Rudramadevi
iv) Pathetic condition of the Hindus in Andhra desa

క్రింది వాటిని జతపరుచుము.

జాబితా - I

- a) చందుపట్ల శాసనము
b) విలాస తామ్ర శాసనము
c) కలువచేరు శాసనం
d) మల్యాలహేమాద్రి ద్రాక్షారామ శాసనము

జాబితా - II

- i) కాకతీయుల విజయాలు
ii) దక్షిణ భారతదేశంలో ముస్లింల అణచివేత పాలన
iii) రుద్రమదేవి మరణము
iv) ఆంధ్రదేశంలో హిందువుల దయనీయ పరిస్థితి

The correct answer is :

సరియైన సమాధానము :

- (1) a-i, b-iii, c-iv, d-ii
(3) a-ii, b-iii, c-iv, d-i

- (2) a-iii, b-ii, c-iv, d-i
(4) a-iv, b-i, c-ii, d-iii





P-9

Booklet Code

B

117. What are the Dharmasthiya and Kantakshodhan of the Mouryan period?

- (1) Municipal councils (2) Courts
(3) Military units (4) Village Panchayats

మౌర్యుల కాలం నాటి ధర్మస్థితి మరియు కంఠక్షోధన అనగా ఏవి?

- (1) పురపాలక సంఘాలు (2) న్యాయస్థానాలు
(3) సైనిక విభాగాలు (4) గ్రామ పంచాయితీలు

118. Match the following leader with the places where they revolted in 1857.

List-I

- a) Nana Saheb
b) Begum Hazrat Mahal
c) Laxmi Bai
d) Mangal Pandey

List-II

- i) Oudh
ii) Kanpur
iii) Barrakpur
iv) Jhansi

క్రింది నాయకులను 1857లో వారు తిరుగుబాటు చేసిన ప్రదేశాలతో జతపరచండి.

జాబితా - I

- a) నానాసాహెబ్
b) బేగం హజ్రత్ మహల్
c) లక్ష్మీబాయి
d) మంగల్ పాండే

జాబితా - II

- i) అవధ్
ii) కాన్పూర్
iii) బరక్ పూర్
iv) ఝాన్సి

The correct answer is :

సరియైన సమాధానము :

- (1) a-i, b-ii, c-iii, d-iv
(3) a-ii, b-iii, c-i, d-iv

- (2) a-ii, b-i, c-iv, d-iii
(4) a-i, b-iv, c-iii, d-ii

119. Arrange the following Gupta rulers Chronologically.

- a) Chandragupta II b) Vishnugupta
c) Skandagupta d) Kumaragupta

క్రింది గుప్త పాలకులను కాలానుక్రమంగా అమర్చుము.

- a) రెండవ చంద్రగుప్తుడు
b) విష్ణుగుప్తుడు
c) స్కందగుప్తుడు
d) కుమారగుప్తుడు

- (1) (a), (b), (c), (d)
(2) (a), (d), (c), (b)
(3) (d), (a), (b), (c)
(4) (c), (d), (b), (a)



26-B





120. Arrange the following political associations in chronological order basing on their year of formation.

- a) Madras Mahajana Sabha
- b) Madras Native Association
- c) Indian Association
- d) Poona Sarvajanik Sabha

క్రింది రాజకీయ సంస్థలను వాటిని స్థాపించిన సంవత్సరం ఆధారంగా కాలక్రమంలో అమర్చుము.

- a) మద్రాస్ మహాజన సభ ~~1884~~
- b) మద్రాస్ నేటివ్ అసోసియేషన్ 1852
- c) ఇండియన్ అసోసియేషన్ 1
- d) పూనా సార్వజనిక సభ

- (1) (b) - (c) - (d) - (a)
- (2) (b) - (d) - (c) - (a)
- ~~(3) (a) - (b) - (c) - (d)~~
- (4) (a) - (d) - (b) - (c)

121. In which of the present districts of Andhra Pradesh, the Guntupalli Buddhist monuments are located?

- (1) Eluru district
- (2) Anakapalli district
- (3) East Godavari district
- (4) NTR district

గుంటుపల్లి బౌద్ధ నిర్మాణాలు ప్రస్తుత ఆంధ్రప్రదేశ్ లోని ఏ జిల్లాలో కలవు?

- (1) ఏలూరు జిల్లా
- (2) అనకాపల్లి జిల్లా
- ~~(3) తూర్పు గోదావరి జిల్లా~~
- (4) NTR జిల్లా

122. An object is dropped freely from a height of 125 m. The time taken by the object to reach the ground is

(Take acceleration due to gravity = 10 ms^{-2})

125 m ఎత్తు నుండి ఒక వస్తువును స్వేచ్ఛగా క్రిందకు జారవిడిచారు. వస్తువు భూమిని చేరుటకు పట్టు కాలం

(గురుత్వ త్వరణంను 10 ms^{-2} గా తీసుకొనుము)

- (1) 2 s
- ~~(2) 5 s~~
- (3) 10 s
- (4) 20 s

123. The time taken by sound wave to travel a distance of 1050 m in air is

(Speed of sound in air is 350 ms^{-1})

గాలిలో 1050 m దూరం ప్రయాణించుటకు ధ్వని తరంగానికి పట్టు కాలం

(గాలిలో ధ్వని వడి 350 ms^{-1})

- (1) 6 s
- ~~(2) 3 s~~
- (3) 2 s
- (4) 1 s





P-9

Booklet Code



124. If 'v' is the linear speed of a particle moving in a circular path of radius 'R', then the angular speed of the particle is

వ్యాసార్థం 'R' గల ఒక వృత్తాకార మార్గంలో కదులుచున్న ఒక కణం రేఖీయ వడి 'v' అయితే, ఆ కణం యొక్క కోణీయ వడి

- (1) $\frac{v}{R^2}$ (2) vR^2 (3) $\frac{v}{R}$ (4) vR

125. A man walks 10 m horizontally by holding a box of mass 10 kg on his head. Work done by gravitational force on the box in joule is
(Acceleration due to gravity = 10 ms^{-2})

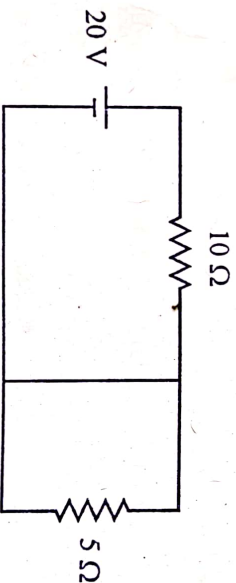
10 క్యు (ద్రవ్యరాశి గల ఒక పెట్టెను తలమీద పెట్టుకొని ఒక మనిషి క్షితిజ సమాంతరంగా 10 m దూరం నడిచిన, పెట్టెపై గురుత్వాకర్షణ బలం చేయు పని జౌల్‌లో
(గురుత్వ త్వరణం = 10 ms^{-2})

- (1) 100 (2) 1000 (3) 10 (4) 0

126. If the speed of light in a medium is $1.25 \times 10^8 \text{ ms}^{-1}$ and the speed of light in air is $3 \times 10^8 \text{ ms}^{-1}$, then the refractive index of the medium is
ఒక యానకంలో కాంతి వడి $1.25 \times 10^8 \text{ ms}^{-1}$ మరియు గాలిలో కాంతి వడి $3 \times 10^8 \text{ ms}^{-1}$, అయిన యానకం యొక్క వక్రీభవన గుణకం

- (1) 2.4 (2) 2.9 (3) 1.4 (4) 3.6

127. Current through 5 Ω resistor in the given circuit is
ఇవ్వబడిన వలయంలో 5 Ω నిరోధకం ద్వారా విద్యుత్ ప్రవాహం



- (1) 0 A (2) 4 A (3) $\frac{4}{3}$ A (4) $\frac{3}{4}$ A

128. Heat is supplied to two substances A and B of same mass at the same constant rate. If the ratio of the specific heat capacities of the substances A and B is 1:2, then the ratio of the rates at which the temperatures of the substances A and B rise is
సమాన ద్రవ్యరాశులు గల A, B అను రెండు పదార్థాలకు ఒకే రేటున ఉష్ణం సరఫరా చేయబడినది. A మరియు B పదార్థాల విశిష్టోష్ణ సామర్థ్యాల నిష్పత్తి 1:2 అయిన, A మరియు B పదార్థాల ఉష్ణోగ్రతలు పెరగే రేటుల నిష్పత్తి

- (1) 1:2 (2) 2:1 (3) 1:1 (4) 1:4



28-B



129. A solution of X is used for white washing walls. X on reaction with CO_2 of air slowly and forms a thin layer of compound Y on the walls. What are X and Y?

X యొక్క ద్రావణాన్ని గోడలను తెల్లగా కడగటానికి వాడతారు. X గాలిలోని CO_2 తో నెమ్మదిగా చర్యనొంది గోడలపై Y అను సమ్మేళనం యొక్క పలుచని పొరను ఏర్పరుస్తుంది. X, Y లు ఏవి?

- | | |
|--------------------------------------|--------------------------------------|
| (1) $\text{CaO}, \text{Ca(OH)}_2$ | (2) $\text{CaCO}_3, \text{Ca(OH)}_2$ |
| (3) $\text{Ca(OH)}_2, \text{CaCO}_3$ | (4) $\text{CaCO}_3, \text{CaCO}_3$ |

130. Identify the correct statements from the following.

- I) The gaseous products formed in chlor-alkali process are Cl_2, H_2 .
 II) At 25°C pH of a neutral solution is more than 7.
 III) Graphite is an allotrope of sulphur.
 IV) Potassium metal can be cut with a knife.

- | | |
|------------------|------------------|
| (1) I, IV only | (2) II, IV only |
| (3) III, IV only | (4) II, III only |

క్రింది వాటిలో సరియైన వ్యాఖ్యలను గుర్తించుము.

- I) క్లార్-ఆల్కలీ విధానంలో ఏర్పడే వాయు ఉత్పన్నాలు Cl_2, H_2 .
 II) 25°C వద్ద తటస్థ ద్రావణం pH 7 కన్నా ఎక్కువ.
 III) గ్రాఫైట్ సల్ఫర్ యొక్క రూపాంతరం.
 IV) పొటాషియం లోహాన్ని చాకుతో కోయవచ్చును.

- | | |
|---------------------|---------------------|
| (1) I, IV మాత్రమే | (2) II, IV మాత్రమే |
| (3) III, IV మాత్రమే | (4) II, III మాత్రమే |

131. The metal 'X' liberates hydrogen gas with dilute hydrochloric acid, while the metal 'Y' does not liberate hydrogen gas with the same acid. X and Y are respectively

'X' అను లోహం సజల హైడ్రోక్లోరిక్ ఆమ్లంతో చర్యనొంది హైడ్రోజన్ వాయువును విడుదల చేస్తుంది. అయితే అదే ఆమ్లంతో 'Y' అను లోహం హైడ్రోజన్ వాయువును విడుదల చేయదు. X, Y లు వరుసగా

- | | | | |
|------------|------------|------------|------------|
| (1) Mg, Al | (2) Zn, Al | (3) Zn, Cu | (4) Cu, Zn |
|------------|------------|------------|------------|

132. Identify the pair of oxides which show both acidic as well as basic behaviour.

ఆమ్ల మరియు క్షార స్వభావం రెండింటిని ప్రదర్శించే ఆక్సైడ్ల జంటను గుర్తించుము.

- | | |
|--|---|
| (1) $\text{Na}_2\text{O}, \text{K}_2\text{O}$ | (2) CuO, FeO |
| (3) $\text{Al}_2\text{O}_3, \text{Na}_2\text{O}$ | (4) $\text{ZnO}, \text{Al}_2\text{O}_3$ |





133. Match the following

List - I (Ore formula)

- a) $\text{Al}_2\text{O}_3 \cdot 2\text{H}_2\text{O}$
- b) MnO_2
- c) Fe_3O_4
- d) HgS

List - II (Name of the ore)

- i) Magnetite
- ii) Cinnabar
- iii) Carnallite
- iv) Pyrolusite
- v) Bauxite

క్రింది వాటిని జతపరుచుము

జాబితా - I (ధాతువు ఫార్ములా)

- a) $\text{Al}_2\text{O}_3 \cdot 2\text{H}_2\text{O}$
- b) MnO_2
- c) Fe_3O_4
- d) HgS

జాబితా - II (ధాతువు పేరు)

- i) మాగ్నెటైట్
- ii) సిన్నబార్
- iii) కార్నలైట్
- iv) పైరోలైట్
- v) బాక్సైట్

The correct answer is :

సరియైన సమాధానము :

- (1) a-ii, b-iii, c-iv, d-v
- (2) a-v, b-iv, c-i, d-ii
- (3) a-v, b-iv, c-ii, d-iii
- (4) a-iii, b-i, c-ii, d-iv

134. An element 'X' reacts with Oxygen and forms a compound with high melting point. This compound also reacts with water. What is 'X'?

'X' అను మూలకం ఆక్సిజన్ తో చర్య నొంది అధిక ద్రవీభవన స్థానం గల ఒక సమ్మేళనాన్ని ఇస్తుంది. ఈ సమ్మేళనం నీటితో కూడా చర్యనొందుతుంది. 'X' అనునది ఏది?

- (1) C
- (2) Fe
- (3) Ca
- (4) Si

135. Electrolysis of brine liberates a gas 'X' at cathode and gas 'Y' at anode. What are X and Y?

బ్రైన్ (Brine) ను విద్యుద్విశ్లేషణం గావించినప్పుడు కాథోడ్ వద్ద 'X' అను వాయువు, ఆనోడ్ వద్ద 'Y' అను వాయువు వెలువడుతాయి. X, Yలు ఏవి?

- (1) O_2, H_2
- (2) H_2, Cl_2
- (3) H_2, F_2
- (4) CO_2, H_2





136. Which type of ores are converted into oxides by heating strongly in the presence of excess air?

- (1) Sulphide (2) Nitrate (3) Carbonate (4) Halide

ఏ రకం ధాతువులను (ముడి ఖనిజాలను) ఆధిక గాలి సమక్షంలో బాగా వేడిచేసినప్పుడు అవి ఆక్సైడ్లుగా మారతాయి?

- (1) సల్ఫైడ్ (2) నైట్రేట్ (3) కార్బనేట్ (4) హాలైడ్

137. Global Warming is due to

- (1) Ozone depletion (2) Green house effect
(3) UV radiation (4) Haldane effect

భూతాపానికి కారణం

- (1) ఓజోన్ క్షీణత (2) హరిత గృహ ప్రభావం
(3) UV వికిరణం (4) హేల్డేన్ ప్రభావం

138. Statement I : In plants, the glucose for glycolysis is derived from sucrose.

Statement II : During glycolysis, glucose and fructose are phosphorylated to give rise to glucose-6-phosphate by hexokinase.

- (1) Both statements I and II are true.
(2) Both statements I and II are false.
(3) Statement I is correct, but statement II is false.
(4) Statement I is false, but statement II is true.

వ్యాఖ్య I : మొక్కలు గ్లైకాలసిస్‌కి అవసరమైన గ్లూకోజును సూక్రోజు నుండి పొందుతాయి.

వ్యాఖ్య II : గ్లైకాలసిస్‌లో హెక్సోకైనేజు చర్య వల్ల గ్లూకోజు, ఫ్రక్టోజులు ఫాస్ఫారిలేషన్ చెంది గ్లూకోజు-6-ఫాస్ఫేటు ఏర్పడుతుంది.

- (1) వ్యాఖ్యలు I, II సరియైనవి.
(2) వ్యాఖ్యలు I, II సరియైనవి కావు.
(3) వ్యాఖ్య I సరియైనది, కాని వ్యాఖ్య II సరియైనది కాదు.
(4) వ్యాఖ్య I సరియైనది కాదు, కాని వ్యాఖ్య II సరియైనది.

139. Pick up the wrongly matched pair.

- (1) Platyhelminthes - Flame cells
(2) Nematoda - Renette cells
(3) Annelids - Nephridia
(4) Molluscs - Green glands

తప్పుగా ఉన్న జతను గుర్తించండి.

- (1) ప్లాటీహెల్మింథిస్ - జ్వాలా కణాలు
(2) నెమటోడా - రెనెట్ కణాలు
(3) అన్నెలిడ్లు - వృక్కలు (నెఫ్రీడియా)
(4) మొలస్కులు - హరిత గ్రంధులు





140. Assertion (A) : In a lake ecosystem, fishes are described as nekton.

Reason (R) : They are capable to swim in water.

- (1) Both (A) and (R) are correct; (R) is correct explanation for (A).
- (2) Both (A) and (R) are correct; (R) is not correct explanation for (A).
- (3) (A) is correct and (R) is not correct.
- (4) (A) is not correct and (R) is correct.

నిజ్ఞతం (A) : సరస్సు జీవావరణ వ్యవస్థలో, చేపలను నెక్టన్ అని వ్యవహరిస్తారు.

కారణం (R) : అవి నీటిలో ఈదగలిగే సామర్థ్యం కలిగి ఉంటాయి.

- (1) (A) మరియు (R) రెండూ సరియైనవి; (R) అనేది (A) కు సరియైన వివరణ.
- (2) (A) మరియు (R) రెండూ సరియైనవి; (R) అనేది (A) కు సరియైన వివరణ కాదు.
- (3) (A) సరియైనది మరియు (R) సరియైనది కాదు.
- (4) (A) సరియైనది కాదు మరియు (R) సరియైనది.

141. The number of fundamental subjects listed in the eleventh schedule of the Indian Constitution

భారత రాజ్యాంగంలోని పదకొండవ షెడ్యూల్‌లో పొందుపరిచిన ప్రాథమిక అంశాల సంఖ్య

- (1) 18
- (2) 28
- (3) 29
- (4) 19

142. The tenure of member countries in the Social and Economic Council of UNO

- (1) 2 years
- (2) 3 years
- (3) 4 years
- (4) 5 years

ఐక్యరాజ్యసమితి యొక్క సాంఘిక మరియు ఆర్థిక మండలిలో సభ్య దేశాల పదవీకాలం

- (1) 2 సంవత్సరాలు
- (2) 3 సంవత్సరాలు
- (3) 4 సంవత్సరాలు
- (4) 5 సంవత్సరాలు

143. Which Constitutional Amendment Act has reduced voting Age from 21 to 18 years in India?

- (1) 60th Constitutional Amendment Act
- (2) 61st Constitutional Amendment Act
- (3) 62nd Constitutional Amendment Act
- (4) 63rd Constitutional Amendment Act

భారతదేశంలో ఏ రాజ్యాంగ సవరణ చట్టం ఓటింగ్ వయస్సును 21 నుండి 18 సంవత్సరాలకు తగ్గించినది?

- (1) 60వ రాజ్యాంగ సవరణ చట్టం
- (2) 61వ రాజ్యాంగ సవరణ చట్టం
- (3) 62వ రాజ్యాంగ సవరణ చట్టం
- (4) 63వ రాజ్యాంగ సవరణ చట్టం





144. Under which article of Indian Constitution, Inter-State Council was established?

- (1) Article 253 (2) Article 263
(3) Article 275 (4) Article 285

భారత రాజ్యాంగములోని ఈ అధికరణం ద్వారా అంతరాష్ట్రమండలిని ఏర్పాటు చేయుట జరిగినది.

- (1) 253వ అధికరణం (2) 263వ అధికరణం
(3) 275వ అధికరణం (4) 285వ అధికరణం

145. In this part of the Indian Constitution, provisions relating to municipal bodies are incorporated.

భారత రాజ్యాంగంలోని ఈ భాగంలో మునిసిపల్ సంస్థలకు సంబంధించిన అంశాలు పొందుపరచబడ్డాయి.

- (1) Part IX A (2) Part X A (3) Part IX B (4) Part XI B

146. Identify the number of languages included in 8th Schedule of Indian Constitution at present.

భారత రాజ్యాంగంలోని 8వ షెడ్యూలు నందు ప్రస్తుతం పొందుపరచబడిన భాషల సంఖ్యను గుర్తించండి.

- (1) 22 (2) 18 (3) 24 (4) 26

147. The tenure of non permanent member countries in the Security Council of United Nations is

- (1) 2 years (2) 4 years
(3) 5 years (4) 6 years

ఐక్యరాజ్య సమితి భద్రతా మండలిలో ఆశాశ్వత సభ్య దేశాల పదవీకాలం

- (1) 2 సంవత్సరాలు (2) 4 సంవత్సరాలు
(3) 5 సంవత్సరాలు (4) 6 సంవత్సరాలు

148. The founder of Bahujan Samaj Party

- (1) Mayawati (2) Mulayam Singh Yadav
(3) Kanshi Ram (4) Prakash Ambedkar

బహుజన్ సమాజ్ పార్టీ వ్యవస్థాపకులు

- (1) మాయావతి (2) ములాయం సింగ్ యాదవ్
(3) కాన్హి రామ్ (4) ప్రకాష్ అంబేద్కర్

149. The Estimates Committee in Parliament consists of

- (1) 30 Members from both Lok Sabha and Rajya Sabha
(2) 30 Members from only Lok Sabha
(3) 30 Members from only Rajya Sabha
(4) Some Members from Rajya Sabha and the other Members are nominated from outside

పార్లమెంట్ అంచనాల సంఘం ఈ క్రింది సభ్యులను కలిగి ఉండును?

- (1) లోక్ సభ మరియు రాజ్యసభల నుండి 30 మంది సభ్యులు
(2) లోక్ సభలోని 30 మంది సభ్యులు మాత్రమే
(3) రాజ్యసభలోని 30 మంది సభ్యులు మాత్రమే
(4) కొద్ది మంది సభ్యులు రాజ్యసభ నుండి మరియు మిగిలిన సభ్యులు బయటి నుండి నామినేట్ చేయబడతారు.





150. Which one of the following is not a characteristic feature of developing countries like India?

- (1) Income inequalities
- (2) Predominance of non-agricultural sector
- (3) High incidence of poverty
- (4) Scarcity of capital

క్రింది వాటిలో భారతదేశం వంటి అభివృద్ధి చెందుతున్న దేశాల లక్షణం కానిదేది?

- (1) ఆదాయ అసమానతలు
- (2) వ్యవసాయేతర రంగాల ప్రాబల్యత
- (3) అధిక స్థాయి పేదరికం
- (4) మూలధన కొరత

151. Which one of the following organisations furnish the National Income estimates of India?

- (1) C.S.O.
- (2) CAG
- (3) R.B.I.
- (4) I.S.I.

ఈ క్రింది వాటిలో భారతదేశ జాతీయ ఆదాయ అంచనాలను రూపొందించే సంస్థ ఏది?

- (1) సి.ఎస్.ఓ.
- (2) కాగ్ (CAG)
- (3) ఆర్.బి.ఐ.
- (4) ఐ.ఎస్.ఐ.

152. As per 2011 census, the number of people depend on agriculture sector in India is

- (1) 263 million
- (2) 273 million
- (3) 268 million
- (4) 275 million

2011 జనాభా లెక్కల ప్రకారం భారతదేశంలో వ్యవసాయ రంగంపై ఆధారపడిన వ్యక్తుల సంఖ్య

- (1) 263 మిలియన్లు
- (2) 273 మిలియన్లు
- (3) 268 మిలియన్లు
- (4) 275 మిలియన్లు

153. Which among the following programmes is not aimed at creating supplementary employment to the poor?

- (1) DPEP
- (2) TRYSEM
- (3) NREP
- (4) SEPUP

ఈ క్రింది వానిలో పేదలకు అనుబంధ ఉపాధిని కల్పించడం లక్ష్యంగా లేని పథకం ఏది?

- (1) డి.పి.ఇ.పి. (DPEP)
- (2) టి.ఆర్.వై.ఎస్.ఇ.ఎమ్. (TRYSEM)
- (3) ఎన్.ఆర్.ఇ.పి (NREP)
- (4) యస్.ఇ.పి.యు.పి (SEPUP)

154. As per Industrial Policy Resolution 1948, in which schedule the Coal, Iron and Steel industries were included?

- (1) Schedule A
- (2) Schedule B
- (3) Schedule C
- (4) Schedule D

1948 పారిశ్రామిక విధాన తీర్మానం ప్రకారం, బొగ్గు, ఇనుము మరియు ఉక్కు పరిశ్రమలు ఏ షెడ్యూల్లో చేర్చబడినాయి?

- (1) షెడ్యూల్ A
- (2) షెడ్యూల్ B
- (3) షెడ్యూల్ C
- (4) షెడ్యూల్ D





P-9

Booklet Code

B

155. The Reserve Bank of India (RBI) was nationalised on

- | | |
|---------------------|---------------------|
| (1) April 1, 1935 | (2) January 1, 1945 |
| (3) January 1, 1949 | (4) March 1, 1949 |
- భారత రిజర్వ్ బ్యాంకు (RBI) జాతీయీకరణ చేయబడిన తేది
- | | |
|---------------------|--------------------|
| (1) ఏప్రిల్ 1, 1935 | (2) జనవరి 1, 1945 |
| (3) జనవరి 1, 1949 | (4) మార్చి 1, 1949 |

156. Which one of the following basic dimensions is not considered in the calculation of Human Development Index (HDI)?

- | | |
|----------------------|------------------------|
| (1) Infant mortality | (2) Longevity of life |
| (3) Knowledge | (4) Standard of living |

ఈ క్రింది వాటిలో మానవ అభివృద్ధి సూచి (HDI) లెక్కింపులో పరిగణనలోనికి తీసుకొనని ప్రాథమిక అంశము ఏది?

- | | |
|-----------------|------------------|
| (1) శిశు మరణాలు | (2) జీవిత కాలం |
| (3) జ్ఞానం | (4) జీవన ప్రమాణం |

157. As per 2011 census, which one of the following districts in Andhra Pradesh (after 2014 bifurcation) has the lowest literacy rate?

- | | |
|-------------------|-------------------|
| (1) West Godavari | (2) Anantapur |
| (3) Vizianagaram | (4) Y.S.R. Kadapa |

2011 జనాభా లెక్కల ప్రకారం, ఆంధ్రప్రదేశ్ రాష్ట్రంలో (2014 విభజన అనంతరం) ఈ క్రింది జిల్లాలలో అత్యల్ప అక్షరాస్యత రేటు కలిగియున్న జిల్లా ఏది?

- | | |
|--------------------|----------------|
| (1) పశ్చిమ గోదావరి | (2) అనంతపుర్ |
| (3) విజయనగరం | (4) Y.S.R. కడప |

158. Who argued that the foreign trade has strong 'Backwash Effects'?

- | | |
|-------------------|-------------------|
| (1) Arthur Dunkel | (2) Gunnar Myrdal |
| (3) Arthur Lewis | (4) Prebisch |

విదేశీ వాణిజ్యం బలమైన 'ప్రతివాహి (Backwash) ప్రభావాలను' కలిగి ఉందని ఎవరు వాదించారు?

- | | |
|-------------------|-----------------------|
| (1) ఆర్థర్ డంకెల్ | (2) గున్నార్ మిర్దాల్ |
| (3) ఆర్థర్ లూయిస్ | (4) ప్రెబిష్ |

159. Which organization's functions were taken over by the WTO?

ఏ సంస్థ యొక్క విధులను WTO చేపట్టింది?

- | | |
|----------|----------|
| (1) IMF | (2) IBRD |
| (3) GATT | (4) IFC |



35-B



Scanned with OKEN Scanner



160. Match the following books with authors.

List - I

- a) Mountain Mammals of the World
- b) Knife : Meditations After an Attempted Murder
- c) Four Stars of Destiny : An Autobiography
- d) A Wonderland of Words : Around the Word in 101 Essays

List - II

- i) Manoj Mukund Naravane
- ii) M.K. Ranjitsinh
- iii) Shashi Tharoor
- iv) Salman Rushdie

క్రింది పుస్తకాలను వాటి రచయితలతో జతపరచండి.

జాబితా - I

- a) మౌంటెయిన్ మామల్స్ ఆఫ్ ద వరల్డ్
- b) నైఫ్: మెడిటేషన్స్ ఆఫ్టర్ ఎన్ ఎటెంప్టెడ్ మర్డర్
- c) ఫోర్ స్టార్స్ ఆఫ్ డెస్టిని: ఎన్ ఆటోబయోగ్రఫీ
- d) ఎ వండర్ లాండ్ ఆఫ్ వర్డ్స్: ఎరౌండ్ ద వర్డ్ ఇన్ 101 ఎసేస్

జాబితా - II

- i) మనోజ్ ముకుంద్ నరవనే
- ii) M.K. రంజిత్‌సిన్హ్
- iii) శశి థరూర్
- iv) సాల్మాన్ రష్దీ

The correct answer is :

సరియైన సమాధానము :

(1) a-ii, b-iv, c-iii, d-i

(2) a-ii, b-iv, c-i, d-iii

(3) a-iii, b-iv, c-ii, d-i

(4) a-iv, b-i, c-ii, d-iii

161. In October 2024 the Union Cabinet has approved setting up of Rs. 1000 crore Venture Capital fund dedicated to space sector. In connection to this which of the following sentence is incorrect?

- (1) The proposed fund for the financial year 2025-26 is estimated at Rs. 150 crore.
- (2) This Venture Capital is developed under the aegis of IN-SPACe.
- (3) Approximately 150 startups will be supported.
- (4) Indicative range of investment proposed during late growth stage is Rs. 30 crore to Rs. 60 crore.

2024 అక్టోబర్ లో కేంద్ర కేబినెట్ అంతరిక్షరంగానికి రూ. 1000 కోట్లతో వెంచర్ కేపిటల్ ఫండ్ ఏర్పాటును ఆమోదించింది. దీనికి సంబంధించి సరికాని వాక్యం ఏది?

- (1) 2025-26 ఆర్థిక సంవత్సరానికి ప్రతిపాదించిన అంచనా నిధి రూ. 150 కోట్లు.
- (2) ఈ వెంచర్ క్యాపిటల్ IN-SPACe అధ్వర్యంలో అభివృద్ధి చేయబడింది.
- (3) సుమారు 150 అంకుర సంస్థలకు మద్దతు లభిస్తుంది.
- (4) పరివర్ధనశీల పెట్టుబడి పెట్టడానికి ప్రతిపాదించిన అవధి సుమారు రూ. 30 కోట్ల నుండి రూ. 60 కోట్లు.





P-9

Booklet Code

B

162. Theme of Vigilance Awareness Week - 2024 is

- (1) Say no to Corruption : Commit to Nation
- (2) Culture of Integrity for Nation's Prosperity
- (3) Corruption Free India for Developed Nation
- (4) Corruption is Hurdle to Development

2024 విజిలెన్స్ అవగాహనా వారోత్సవం యొక్క ఇతివృత్తం

- (1) అవినీతికి నో చెప్పండి : దేశానికి కట్టుబడి ఉండండి
- (2) చిత్తశుద్ధి ద్వారా జాతి సౌభాగ్యం
- (3) అభివృద్ధి చెందిన దేశం కోసం అవినీతి రహిత భారతదేశం
- (4) అవినీతి అభివృద్ధికి అటంకం

163. On 27th October, 2024 the highest offices of the Government and key monuments in Delhi, including Rastrapathi Bhavan, Parliament House have been illuminated in Red colour. This is a part of awareness campaign of the following.

- (1) Carcinoma
- (2) Act4Dyslexia
- (3) High Blood pressure
- (4) Diabetes

ఈ శ్రీంద ఇవ్వబడిన వాటిలో దేనియొక్క అవగాహనా కార్యక్రమంలో భాగంగా 27 అక్టోబర్ 2024 నాడు ఢిల్లీలోని రాష్ట్రపతిభవన్, పార్లమెంట్ హౌస్ సహా అత్యున్నత కార్యాలయాలు మరియు కీలక కట్టడాలను ఎరుపు రంగులతో ప్రకాశింప చేశారు.

- (1) కార్సినమా
- (2) ఆక్ట్ 4 డైస్లెక్సియా
- (3) అధిక రక్తపోషణ
- (4) మధుమేహం

164. In November 2024 South Asia's largest maritime thought leadership forum was conducted in Delhi. The title of the forum is

- (1) Sagaryojana
- (2) Samudramanthan
- (3) Sagarmanthan
- (4) Sagarmela

నవంబర్, 2024లో దక్షిణ ఆసియా యొక్క అతిపెద్ద మారిటైమ్ థాట్ లీడర్ షిప్ ఫోరమ్ ఢిల్లీలో నిర్వహించబడింది. దాని పేరు

- (1) సాగర్ యోజన
- (2) సముద్రమంథన్
- (3) సాగర్ మంథన్
- (4) సాగర్ మేళ

165. Expand GRAI - 2023 launched on 18th November 2024 by the Minister of Personnel, Public Grievances and Pensions.

- (1) Green Regional Assessment Index - 2023
- (2) Grievance Redressal Assessment and Index - 2023
- (3) Generative Re-applicable Artificial Intelligence - 2023
- (4) Grievance Reporting and Action Implementation - 2023

నవంబర్ 18, 2024 న పర్సనల్, పబ్లిక్ గ్రివెన్స్ మరియు పెన్షన్స్ మంత్రిత్వశాఖ ఆవిష్కరించిన GRAI - 2023 ను విస్తరించండి.

- (1) గ్రీన్ రీజనల్ అసెస్మెంట్ ఇండెక్స్ - 2023
- (2) గ్రివెన్స్ రిడ్రెసల్ అసెస్మెంట్ అండ్ ఇండెక్స్ - 2023
- (3) జనరేటివ్ రిఅప్లికేబుల్ ఆర్టిఫిషియల్ ఇంటెలిజెన్స్ - 2023
- (4) గ్రివెన్స్ రిపోర్టింగ్ అండ్ యాక్షన్ ఇంప్లిమెంటేషన్ - 2023



37-B



Scanned with OKEN Scanner



166. On 4th September 2024, to end the 35 year long conflict in the State of Tripura, A Memorandum of Settlement was signed between the Government of India, Government of Tripura and the following organisations.

సెప్టెంబర్ 4, 2024 న త్రిపుర రాష్ట్రంలో 35 ఏళ్ళుగా కొనసాగుతున్న సంఘర్షణకు ముగింపు పలుకుతూ నిర్ణయ పత్రంపై కేంద్ర ప్రభుత్వం, త్రిపుర ప్రభుత్వం మరియు ఈ క్రింది సంస్థలు సంతకాలు చేశాయి.

- | | |
|-----------------|----------------|
| (1) NLFT & ATTF | (2) PLA & NDFB |
| (3) GNLF & UNLF | (4) KCP & JKLF |

167. Choose the incorrect sentence regarding the Republic Day celebrations 2025.

- (1) Ministry of Tribal Welfare wins best Tableaux award.
- (2) Andhra Pradesh Tableaux was Etikoppaka Bommalu : Eco-Friendly Wooden Toys.
- (3) The theme is 'Vikasit Bharat ki Ore Sadaiv Agrasar'.
- (4) The Chief Guest was the President of Indonesia.

రిపబ్లిక్ డే 2025 ఉత్సవాలకు సంబంధించి సరిక్రొత్త వాక్యము ఎంపిక చేయండి.

- (1) గిరిజన మంత్రిత్వశాఖ శకటం ఉత్తమ శకటం అవార్డు గెలుచుకుంది.
- (2) ఆంధ్రప్రదేశ్ శకటం : ఏటికొప్పాక బొమ్మలు : పర్యావరణహిత చెక్క బొమ్మలు.
- (3) ఇతివృత్తం 'వికసిత్ భారత్ కి ఓర్ సదైవ అగ్రసర్'.
- (4) ముఖ్య అతిథి ఇండోనేషియా అధ్యక్షుడు.

168. In connection with 97th Academy Award winners, match the following.

List-I

- a) Best Actor in leading role
- b) Best Actor in supporting role
- c) Best Actress in leading role
- d) Best Director

List-II

- i) Sean Baker
- ii) Adrien Brody
- iii) Mikey Madison
- iv) Kieran Culkin

97 వ అకాడమి అవార్డ్ విజేతలకు సంబంధించి క్రింది వాటిని జతపరచండి.

జాబితా - I

- a) ప్రధాన పాత్రలో ఉత్తమ నటుడు
- b) ఉత్తమ సహాయ నటుడు
- c) ప్రధాన పాత్రలో ఉత్తమ నటి
- d) ఉత్తమ దర్శకుడు

జాబితా - II

- i) సీయన్ బాకర్
- ii) అడ్రీన్ బ్రాడి
- iii) మైకీ మేడిసన్
- iv) కీయరన్ కల్కిన్

The correct answer is :

సరియైన సమాధానము :

- | | |
|----------------------------|----------------------------|
| (1) a-ii, b-iv, c-iii, d-i | (2) a-ii, b-iii, c-iv, d-i |
| (3) a-iv, b-ii, c-i, d-iii | (4) a-iii, b-iv, c-i, d-ii |



**P-9**

Booklet Code

B

169. Match the following appointments with the persons as on March 2025.

List - I

- a) Defence Secretary of India
- b) Comptroller and Auditor General of India
- c) Indian Oil Corporation Chairman
- d) FICCI President

List - II

- i) K. Sanjay Murthy
- ii) Arvinder Singh Sahney
- iii) Harsha Vardhan Agarwal
- iv) Rajesh Kumar Singh

2025 మార్చి నాటికి ఈ క్రింది నియామకాలను ఆయా వ్యక్తులతో జతపరచండి.

జాబితా - I

- a) భారత రక్షణశాఖ కార్యదర్శి
- b) భారత కంప్ట్రోలర్ అండ్ ఆడిటర్ జనరల్
- c) ఇండియన్ ఆయిల్ కార్పొరేషన్ చైర్మన్
- d) FICCI అధ్యక్షుడు

జాబితా - II

- i) కె.సంజయ్ మూర్తి
- ii) అర్విందర్ సింగ్ సహని
- iii) హర్ష వర్ధన్ అగర్వాల్
- iv) రాజేష్ కుమార్ సింగ్

The correct answer is :

సరియైన సమాధానము :

- (P) a-ii, b-iii, c-iv, d-i
- (3) a-iv, b-i, c-ii, d-iii

- (2) a-iii, b-ii, c-i, d-iv
- (4) a-iv, b-i, c-iii, d-ii

170. Who among the following was not a member of Space X Crew-9 mission, that returned from International Space Station to earth on 19th March 2025.

- (1) Butch Wilmore
- (3) Suni Williams

- (2) Nick Hague
- (4) John Glenn

అంతర్జాతీయ అంతరిక్ష కేంద్రం నుండి భూమికి 19 మార్చి 2025 న తిరిగి వచ్చిన స్పేస్ ఎక్స్ క్రూ-9 మిషన్ లో సభ్యురాలు/సభ్యుడు కానివారు.

- (1) బుచ్ విల్మోర్
- (3) సునీ విలియమ్స్

- (2) నిక్ హేగ్
- (4) జాన్ గ్లెన్

171. The first Indian astronaut selected to go to International Space Station is

- (1) Kalpana Chawla
- (3) Shubhanshu Shukla

- (2) Rakesh Sharma
- (4) Suni Williams

అంతర్జాతీయ అంతరిక్ష కేంద్రానికి వెళ్ళడానికి ఎన్నికయిన మొదటి భారత ఆస్ట్రోనాట్

- (1) కల్పనా చావ్లా
- (3) శుభాంశు శుక్లా

- (2) రాకేష్ శర్మ
- (4) సునీ విలియమ్స్



39-B



Scanned with OKEN Scanner

**P-9**

Booklet Code

B

172. In QS World University Rankings: Asia (2025) the following Institutions of India placed within the top 50 ranks.

- (1) IIT Madras & IIT Kharagpur
- (2) IIT Delhi & IIT Bombay
- (3) The University of Petroleum and Energy Studies & IISc.
- (4) IIT Roorkee & IIT Kanpur

QS వరల్డ్ యూనివర్సిటీ ర్యాంకింగ్స్ : ఆసియా (2025) లో భారతదేశానికి చెందిన క్రింది సంస్థలు మొదటి 50 ర్యాంకులలో ఉన్నాయి.

- (1) IIT మద్రాసు & IIT ఖరగ్‌పూర్
- (2) IIT ఢిల్లీ & IIT బొంబే
- (3) ద యూనివర్సిటీ ఆఫ్ పెట్రోలియం అండ్ ఎనర్జీ స్టడీస్ & IISc
- (4) IIT రూర్కీ & IIT కాన్పూర్

173. Match the following indexes with the respective ranks of India.

<u>List - I</u>	<u>List - II</u>
a) Global Hunger Index 2024	i) 118
b) Global Innovation Index 2024	ii) 159
c) World Press Freedom Index 2024	iii) 105
d) World Happiness Report 2025	iv) 39

క్రింది సూచీలను వాటిలో భారతదేశం పొందిన ర్యాంకులతో జతపరచండి.

<u>జాబితా - I</u>	<u>జాబితా - II</u>
a) గ్లోబల్ హంగర్ ఇండెక్స్, 2024	i) 118
b) గ్లోబల్ ఇన్నోవేషన్ ఇండెక్స్, 2024	ii) 159
c) వరల్డ్ ప్రెస్ ఫ్రీడమ్ ఇండెక్స్, 2024	iii) 105
d) వరల్డ్ హ్యాపినెస్ రిపోర్ట్, 2025	iv) 39

The correct answer is :

సరియైన సమాధానము :

(1) a-iv, b-iii, c-i, d-ii

(3) a-iii, b-iv, c-i, d-ii

(2) a-ii, b-iii, c-iv, d-i

(4) a-iii, b-iv, c-ii, d-i



40-B



Scanned with OKEN Scanner

**P-9**

Booklet Code

B

174. Which of the following was not among the four engines of development proposed in Union Budget 2025-26?

- (1) Agriculture (2) MSMEs
(3) Exports (4) Imports

క్రింది వానిలో 2025-26 కేంద్ర బడ్జెట్‌లో ప్రతిపాదించిన నాలుగు అభివృద్ధి చోదక శక్తులలో లేనిది ఏది?

- ~~(1)~~ వ్యవసాయం (2) MSMEs
(3) ఎగుమతులు ~~(4)~~ దిగుమతులు

175. Identify the incorrect sentence regarding the announcement of Ramsar sites by the Central Government in February, 2025.

- (1) Announced four new Ramsar sites.
(2) The total number of Ramsar sites increased to 89.
(3) Assam and Bihar secured their first ever Ramsar sites.
(4) The newly designated sites include two from Tamil Nadu.

ఫిబ్రవరి 2025 లో రామ్‌సర్ ప్రదేశాల గురించి కేంద్ర ప్రభుత్వ ప్రకటనకు సంబంధించి సరికాని వాక్యము ఎంపిక చేయండి.

- (1) నాలుగు కొత్త రామ్‌సర్ ప్రదేశాలను ప్రకటించింది.
(2) మొత్తం రామ్‌సర్ ప్రదేశాల సంఖ్య 89 కి పెరిగింది.
~~(3)~~ అస్సాం మరియు బీహార్‌లు మొట్టమొదటిసారి రామ్‌సర్ ప్రదేశాలను పొందాయి.
(4) కొత్తగా హోదా పొందిన ప్రదేశాలలో తమిళనాడుకు చెందినవి రెండు ప్రదేశాలు.

176. Which of the following village from India was selected by UNWTO as the best tourism village under upgrading program for 2024?

- (1) Dhudmaras (2) Chitrakote
(3) Dhordo (4) Pochampally

యు.ఎన్.డబ్ల్యూ.టి.వో వారిచే భారతదేశం నుండి 2024 సంవత్సరానికిగాను అప్‌గ్రేడ్ ప్రోగ్రామ్ క్రింద ఎన్నికకాబడిన ఉత్తమ పర్యాటక గ్రామం?

- (1) ధూద్‌మరాస్ (2) చిత్రకోట్
(3) ధర్డో ~~(4)~~ పోచంపల్లి

177. First Asian Buddhist Summit was held at

- (1) Khatmandu (2) Gangtak
(3) New Delhi (4) Thimpu

మొదటి ఆసియన్ బుద్ధిస్ట్ సమ్మిట్ ఇక్కడ జరిగింది

- (1) ఖాట్మండు (2) గాంగ్‌టక్
~~(3)~~ న్యూఢిల్లీ (4) థింపు



41-B



Scanned with OKEN Scanner



P-9

Booklet Code

B

178. Confederation of Parties - 29 conference held

- (1) Baku, Azerbaijan 11-22 Nov. 2024
 - (2) Baku, Azerbaijan 11-22 Oct. 2024
 - (3) Paris, France 11-22 Nov. 2024
 - (4) Kyoto, Japan 11-22 Oct. 2024
- కాన్ఫెడరేషన్ ఆఫ్ పార్టీస్ - 29 సదస్సు జరిగినది
- (1) 11-22 నవంబర్ 2024, అజర్బైజాన్లోని బాకు
 - ~~(2) 11-22 అక్టోబర్ 2024, అజర్బైజాన్లోని బాకు~~
 - (3) 11-22 నవంబర్ 2024, పారిస్లోని పారిస్
 - (4) 11-22 అక్టోబర్ 2024, జపాన్లోని క్యోటో

179. Choose the incorrect pair regarding Maha Kumbh, 2025.

- (1) Green Maha Kumbh : A National Level Environmental Discussion.
 - (2) Netra Kumbh : A massive eye care initiative to combat vision impairment.
 - (3) Bhashini : Akashvani's initiative to broadcast news bulletins.
 - (4) Kumbh Sah 'AI' yak : AI powered multilingual and voice enabled chatbot.
- మహాకుంభ 2025 కు సంబంధించి సరికాని జతను ఎన్నుకోండి.
- (1) హరిత కుంభమేళా : జాతీయ స్థాయిలో పర్యావరణ సంబంధ చర్చా కార్యక్రమం.
 - (2) నేత్ర కుంభ : దృష్టి లోపాలను సవరించేందుకు పెద్ద ఎత్తున చేపట్టిన కార్యక్రమం.
 - (3) భాషిని : ఆకాశవాణి యొక్క వార్తాప్రసార కార్యక్రమం.
 - ~~(4) Kumbh Sah 'AI' yak : ఎఐ ఆధారిత బహుభాషా మరియు వాయిస్ ఎనేబుల్డ్ ఛాట్బాట్.~~

180. Choose the incorrect pair regarding 70th National Film Awards.

- (1) Best Non-feature Film - AYENA
 - (2) Best Debut Film of a Director - MADHYANTARA
 - (3) Best Documentary - RANGAVAIBHOGA
 - (4) Best Animation Film - A COCONUT TREE
- 70 వ జాతీయ చలన చిత్ర అవార్డులకు సంబంధించి సరికాని జతను ఎంపిక చేయండి.
- (1) బెస్ట్ నాన్ ఫీచర్ ఫిల్మ్ - అయినా
 - (2) డెబ్యూట్ యొక్క బెస్ట్ డైరెక్టర్ ఫిల్మ్ - మధ్యంతర
 - (3) బెస్ట్ డాక్యుమెంటరీ - రంగ వైభోగ
 - (4) బెస్ట్ యానిమేషన్ ఫిల్మ్ - ఎ కోకోనట్ ట్రీ



42-B

**P-9**

Booklet Code

B

181. Match the following Padma Vibhushan awardees 2025 with their related fields.

List-I

- a) M.T. Vasudevan Nair
- b) D. Nageshwar Reddy
- c) Sharada Sinha
- d) Jagadish Singh Khehar

List-II

- i) Art
- ii) Medicine
- iii) Public affairs
- iv) Literature and Education

ఈ క్రింది 2025 పద్మవిభూషణ్ గ్రహీతలను వారి వారి రంగాలతో జతపరచండి.

జాబితా - I

- a) M.T. వాసుదేవన్ నాయర్
- b) D. నాగేశ్వర రెడ్డి
- c) శారదా సిన్హా
- d) జగదీష్ సింగ్ కేహర్

జాబితా - II

- i) కళలు
- ii) వైద్యం
- iii) ప్రజాసంబంధాలు
- iv) సాహిత్యం మరియు విద్య

The correct answer is :

సరియైన సమాధానము :

- (1) a-iv, b-ii, c-iii, d-i
- (3) a-i, b-ii, c-iv, d-iii

- (2) a-iv, b-ii, c-i, d-iii
- (4) a-i, b-iii, c-ii, d-iv

182. Who among the following was not a winner of Sveriges Riksbank Prize 2024 in Economic Sciences?

- (1) Daron Acemoglu
- (3) James A. Robinson

- (2) Simon Johnson
- (4) Victor Ambrose

ఈ క్రింది వారిలో ఆర్థిక శాస్త్రంలో స్వెరిజిస్ రిక్స్ బ్యాంక్ బహుమతి 2024 ను పొందనివారు

- (1) డారెన్ ఎస్ ఆమ్ గ్లు
- (3) జేమ్స్ ఎ. రాబిన్సన్

- (2) సైమన్ జాన్సన్
- (4) విక్టర్ ఆంబ్రోస్

183. The World Boxing Federation's Super Feather weight World title held on 5th Nov. 2024. The Winner is

- (1) Mandeep Jangra
- (3) Roy Jones

- (2) Conor Mcintosh
- (4) Vijendra Singh

నవంబర్ 5, 2024 న జరిగిన ప్రపంచ బాక్సింగ్ ఫెడరేషన్ సూపర్ ఫెడర్ వెయిట్ ప్రపంచ టైటిల్ విజేత

- (1) మన్ దీప్ జాంగ్రా
- (3) రాయ్ జోన్స్

- (2) కోనార్ మెకింతోష్
- (4) విజేంద్ర సింగ్



43-B



Scanned with OKEN Scanner



P-9

Booklet Code

B

184. Match the following countries with the total number of medals they got in Paris Olympics 2024.

List - I

- a) Japan
b) China
c) USA
d) Australia

List - II

- i) 53
ii) 126
iii) 91
iv) 45

క్రింది దేశాలను పారిస్ ఒలింపిక్స్ 2024 లో అవి పొందిన మొత్తం పతకాల సంఖ్యతో జతపరచండి.

జాబితా - I

- a) జపాన్
b) చైనా
c) USA
d) ఆస్ట్రేలియా

జాబితా - II

- i) 53
ii) 126
iii) 91
iv) 45

The correct answer is :

సరియైన సమాధానము :

- (1) a-iii, b-iv, c-i, d-ii
(3) a-iv, b-iii, c-ii, d-i

- (2) a-ii, b-iii, c-iv, d-i
(4) a-iv, b-i, c-ii, d-iii

185. Which of the following planet doesn't have satellite?

- (1) Mercury (2) Saturn (3) Jupiter (4) Earth

క్రింది గ్రహాలలో ఉపగ్రహం లేని గ్రహము ఏది?

- (1) బుధుడు (2) శని (3) గురుడు (4) భూమి

186. The outer most range of Himalayas are known as

- (1) Pir Panjal (2) Shiwaliks
(3) The greater Himalayas (4) Purvanchal

హిమాలయాల్లో అత్యంత బాహ్య శ్రేణిని ఏమంటారు?

- (1) పిర్ పంజాల్ (2) శివాలిక్లు
(3) ఉన్నత హిమాలయాలు (4) పూర్వాంచల్

187. Which of the following States has the largest wind farm cluster?

- (1) Punjab (2) Tamil Nadu
(3) Haryana (4) Odisha

క్రింది వానిలో అతిపెద్ద విండ్ ఫార్మ్ క్లస్టర్ను కలిగిన రాష్ట్రం ఏది?

- (1) పంజాబ్ (2) తమిళనాడు
(3) హర్యానా (4) ఒడిశా



44-B



Scanned with OKEN Scanner

**P-9**

Booklet Code

B

188. Match the following.

List - I

- a) The Narmada river
- b) The Mahanadi river
- c) The Godavari river
- d) The Kaveri river

క్రింది వాటిని జతపరుచుము.

జాబితా - I

- a) నర్మదా నది
- b) మహానది నది
- c) గోదావరి నది
- d) కావేరి నది

List - II

- i) Hirakud Dam
- ii) West flowing river
- iii) Brahmagiri Hills
- iv) Nasik

జాబితా - II

- i) హిరాకుడ్ డ్యాం
- ii) పశ్చిమానికి ప్రవహించు నది
- iii) బ్రహ్మగిరి కొండలు
- iv) నాసిక్

The correct answer is :

సరియైన సమాధానము :

(1) a-ii, b-iii, c-iv, d-i

(3) a-ii, b-i, c-iv, d-iii

(2) a-iii, b-iv, c-ii, d-i

(4) a-i, b-ii, c-iv, d-iii

189. Which of the following river flows through a rift valley?

- (1) Krishna
- (2) Mahanadi
- (3) Tungabhadra
- (4) Tapi (Tapati)

క్రింది వాటిలో పగులు లోయ గుండా ప్రవహించే నది ఏది?

- (1) కృష్ణా
- (2) మహానది
- (3) తుంగభద్ర
- (4) తాపీ (తపతి)

190. Which of the following port is also called as Deendayal port?

- (1) Kandla port
- (2) Mumbai port
- (3) Chennai port
- (4) Kolkata port

క్రింది ఓడరేవులలో దేనిని దీనదయాల్ ఓడరేవు అని కూడా పిలుస్తారు?

- (1) కాండ్లా ఓడరేవు
- (2) ముంబాయి ఓడరేవు
- (3) చెన్నై ఓడరేవు
- (4) కోల్కతా ఓడరేవు

191. From the following, choose the correct pair.

- (1) Yarada Hills - YSR Kadapa District
- (2) Nallamala Hills - Srikakulam District
- (3) Mogalrajapuram Hills - NTR District
- (4) Erramala Hills - East Godavari District

క్రింది వానిలో సరైన జతను గుర్తించుము.

- (1) యారాడ కొండలు - YSR కడప జిల్లా
- (2) నల్లమల కొండలు - శ్రీకాకుళం జిల్లా
- (3) మొగల్ రాజపురం కొండలు - NTR జిల్లా
- (4) ఎర్రమల కొండలు - తూర్పు గోదావరి జిల్లా



45-B





P-9

Booklet Code

B

192. The difference between the birth rate and death rate of a country is called

- (1) Artificial growth rate (2) Natural growth rate
(3) Negative growth rate (4) Seasonal growth rate

ఒక దేశం యొక్క జనన, మరణ రేటు మధ్య గల వ్యత్యాసాన్ని ఏమని పిలుస్తారు?

- (1) కృత్రిమ వృద్ధి రేటు (2) సహజ వృద్ధి రేటు
(3) ప్రతికూల వృద్ధి రేటు (4) కాలానుగుణ వృద్ధి రేటు

193. Identify the pair which is not correctly matched.

- (1) Flora - Plants of a particular region
(2) Soil Erosion - Gradual Removal of top layers of the earth
(3) Coniferous trees - Shrubs having needle shaped leaves
(4) Urbanization - Population shift from Urban to rural areas

క్రింది వానిలో సరిగా జతపరచని దానిని గుర్తించండి.

- (1) వృక్షజాలం - ఒక ప్రత్యేక ప్రాంతంలో పెరిగే మొక్కలు
(2) నేల క్రమక్రమం - భూమి యొక్క పైపొరలు క్రమంగా తొలగించబడటం
(3) శృంగారకరణ చెట్లు - సూది ఆకారం ఆకులు గల పొదలు
(4) పట్టణీకరణ - ప్రజలు పట్టణాల నుండి గ్రామాలకు ఫలన వెళ్ళడం

194. Which layer of the Atmosphere is ideal for flying aeroplanes?

- (1) Troposphere (2) Stratosphere
(3) Mesosphere (4) Exosphere

వాతావరణములోని ఏ అవరణము విమానాలు ప్రయాణించడానికి అనువైనది?

- (1) ట్రోపో అవరణం (2) స్ట్రాటో అవరణం
(3) మీసో అవరణం (4) ఎక్సో అవరణం

195. The Right to Property is now found in this Article of Indian Constitution.

- (1) Article 19 (2) Article 31
(3) Article 243 (4) Article 300(A)

భారత రాజ్యాంగంలో ప్రస్తుతం ఆస్తి హక్కు ఈ అధికరణంలో కలదు.

- (1) 19 వ అధికరణం (2) 31 వ అధికరణం
(3) 243 వ అధికరణం (4) 300(A) వ అధికరణం

196. The following fundamental right is granted to Indian citizens alone.

- (1) Right to Public Employment (2) Right to Equality Before Law
(3) Right to Protection of Life (4) Right to Freedom of Religion

ఈ క్రింది ప్రాథమిక హక్కు భారత పౌరులకు మాత్రమే వర్తిస్తుంది.

- (1) ప్రభుత్వ ఉద్యోగాలు చేపట్టే హక్కు (2) చట్ట సమానత్వపు హక్కు
(3) ప్రాణ రక్షణ హక్కు (4) మత స్వేచ్ఛ హక్కు



46-B





P-9

Booklet Code

B

197. Who is the successor of G.V. Mavalankar as speaker during first Lok Sabha?

- | | |
|------------------|-------------------|
| (1) G.S. Dhillon | (2) M.A. Ayyanger |
| (3) S.H. Singh | (4) Rabi Ray |

మొదటి లోక్ సభ కాలంలో జి.వి. మౌలాంకర్ తరువాత స్పీకరుగా పని చేసిన వారు

- | | |
|----------------------|---------------------|
| (1) జి.యస్. థిల్లాన్ | (2) ఎమ్.ఎ. అయ్యంగర్ |
| (3) యస్.హెచ్. సింగ్ | (4) రబీ రే |

198. The District of Rajasthan where Panchayat Raj System was introduced for the first time in India on 2nd October, 1959.

- | | |
|---------------|-----------------|
| (1) Bharatpur | (2) Banswara |
| (3) Nagaur | (4) Hanumangarh |

అక్టోబర్ 2వ తేది, 1959న రాజస్థాన్ లోని క్రింది జిల్లాలో భారతదేశంలో మొదటిసారిగా పంచాయత్ రాజ్ వ్యవస్థ ప్రవేశపెట్టబడింది.

- | | |
|---------------|------------------|
| (1) భరత్ పూర్ | (2) బన్స్ వార |
| (3) నగౌర్ | (4) హనుమాన్ పూర్ |

199. The number of seats reserved for Scheduled Tribes in Lok Sabha is

లోక్ సభలో షెడ్యూల్డ్ తెగల వారికి కేటాయించబడిన స్థానాల సంఖ్య

- | | |
|--------|--------|
| (1) 47 | (2) 43 |
| (3) 49 | (4) 41 |

200. Which article of the Indian Constitution promotes the establishment of cottage industries in rural areas?

- | | |
|------------------|------------------|
| (1) Article - 40 | (2) Article - 46 |
| (3) Article - 48 | (4) Article - 43 |

భారత రాజ్యాంగంలో ఏ ప్రకరణం గ్రామీణ ప్రాంతాలలో కుటీర పరిశ్రమల స్థాపనను ప్రోత్సహిస్తుంది?

- | | |
|-----------------|-----------------|
| (1) 40వ ప్రకరణం | (2) 46వ ప్రకరణం |
| (3) 48వ ప్రకరణం | (4) 43వ ప్రకరణం |

□□□□□



47-B

